

# 6 Återfall i brott

## Recidivism

### Sammanfattning

- Av samtliga personer med ingångshändelse 2006 återföll 40 procent i brott inom tre år. Bland kvinnorna återföll 29 procent och bland männen 44 procent. Återfallsandelen uppvisar mycket små förändringar över tid.
- Skillnaden mellan könen minskar med ökande tidigare belastning. I kategorin utan tidigare belastning är skillnaden 8 procentenheter (16 för kvinnor och 24 för män), i kategorin med 9 eller fler tidigare belastningar är skillnaden 2 procentenheter (91 för kvinnor och 93 för män).
- Risken för att återfalla ökar tydligt med antalet tidigare belastningar. Av personer med fler än 9 tidigare belastningar fem år före ingångshändelsen 2006 återföll 92 procent. Bland debutanter låg andelen återfall på 22 procent. Återfallsmönstret är stabilt över tid.
- Återfall i brott varierar mellan olika ålderskategorier. I kategorierna 18–20 år och 21–39 år med ingångshändelse 2006 återföll 46 procent. Av personer över 60 år med ingångshändelse 2006 återföll 19 procent i brott.
- En multivariat analys (regressionsanalys) slår fast de flesta mönster som framträder i statistiken. Män återfaller oftare än kvinnor, risken att återfalla ökar med antalet tidigare belastningar, och det finns ingen skillnad över tid. Män har 49 procent högre risk att återfalla i brott än kvinnor, personer med mer än 9 tidigare belastningar har mer än 20 gånger högre risk för återfall i brott än de utan tidigare belastning.
- Medianen för antal dagar till första återfall var sju månader och tre veckor (233 dagar) 2006. Skillnaden mellan könen är liten, kvinnor 257 dagar och män 230 dagar.
- Risken för en person att återfalla i brott är som störst precis efter ingångshändelsen och avtar successivt med tiden. För personer som avtjänat ett fängelsestraff eller annan frihetsberövande påföljd mer än halveras återfallsintensiteten under de första sex månaderna efter frigivningen. Av dem med ingångshändelse 2006 återföll 31 700 personer. Sammantaget stod de för 224 000 återfall i brott inom tre år, vilket motsvarar i genomsnitt 7 återfallsbrott per person.
- Antalet återfallsbrott är inte jämnt fördelat bland dem som återfaller i brott. De med minst 9 tidigare belastningar var bara 9 procent av alla personer som återföll men stod för 27 procent av alla återfallsbrott under perioden.
- De som i återfallshändelsen får en frihetsberövande påföljd har ofta, 59 procent, varit frihetsberövade vid ett tidigare tillfälle.

### Definition

Den *slutliga* statistiken över återfall beskriver andelen personer som återfallit i nytt lagfört brott inom ett, två och tre år efter en ingångshändelse och hur nivån utvecklas över tid. Med en *ingångshändelse* avses frigivning från en frihetsberövande påföljd eller laga-kraftvunna domar och lagföringar avseende andra

icke frihetsberövande påföljder. I återfallsstatistiken ingår således endast den brottslighet som kunnat konstateras genom en lagföring, och det är viktigt att komma ihåg att statistiken därför inte ger en bild av alla återfall i brott som sker i samhället. För en mer detaljerad beskrivning se *Statistikens innehåll*.

## Inledning

Återfallsstatistiken har som primärt syfte att ge en övergripande bild av nivån, strukturen och utvecklingen av registrerade återfall i Sverige. All brottslighet som sker i samhället kommer inte till rättsväsendets kännedom, och det är endast vid delar av den brottslighet som upptäcks och anmäls som man kan binda en gärningsperson till brottet genom en lagföring. I återfallsstatistiken ingår endast den brottslighet som kunnat konstateras genom en lagföring, och det är viktigt att komma ihåg att statistiken därför inte ger en bild av alla återfall i brott som sker i samhället.

I statistiken redovisas andelen personer som inom loppet av tre år efter en ingångshändelse återfallit i ett nytt lagfört brott och hur nivån utvecklats över tid. Därutöver ger statistiken en redogörelse för hur snabbt och med vilken intensitet de registrerade återfallen sker. Statistiken beskriver även de personer som återfaller i lagförd brottslighet mot bakgrund av kön, ålder och tidigare belastningar och återfallsmönstret efter olika typer av påföljder och brott. I statistiken ges vidare en redogörelse för olika aspekter av återfallshändelserna. Statistiken kan användas för att besvara frågor som:

- Hur stor andel av de personer som lagförts för brott återfaller i nytt lagfört brott inom tre år?
- Hur skiljer återfallsandelen sig åt mellan olika grupper av lagöverträdare mot bakgrund av kön, ålder och tidigare belastning?
- Vilka är de vanligaste grvsta brotten bland dem som återfaller och vilken var den mest ingripande påföljden före återfallet?
- Hur ser risken<sup>1</sup> för återfall i brott ut för män jämfört med kvinnor eller mellan olika åldersgrupper när effekten för övriga bakgrundsvariabler kontrolleras?
- Hur lång är tiden till första återfall, och när under uppföljningsperioden är risken för att återfalla som störst? Skiljer sig tiden till första återfall och återfallsintensiteten<sup>2</sup> åt mellan olika grupper av lagöverträdare?
- I hur många brott återfaller lagförda personer i genomsnitt, och skiljer sig återfallsfrekvensen åt mellan olika grupper av lagöverträdare? Hur många lagföringar motsvarar de konstaterade återfallen i brott?
- I vilken utsträckning sker återfall i samma brott som i ingångshändelsen?
- Hur skiljer sig påföljderna åt mellan ingångs- och återfallshändelserna sett till mest ingripande påföljd?
- Hur många ingångshändelser sker totalt under ett referensår, och hur stor andel av samtliga ingångshändelser följs av en återfallshändelse?

<sup>1</sup> Hasardkvot (Hazard ratio).

<sup>2</sup> Hazard rate.

## Utveckling av en ny återfallsstatistik

Sedan 2012 publicerar Brå en ny statistik över återfall i brott. Statistiken har utvecklats i syfte att öka statistikens relevans, tillförlitlighet och aktualitet. Grundläggande för statistikens kvalitet är att återfall i brott kan mätas på ett så tillförlitligt sätt som möjligt. Personer som dömts till frihetsberövande påföljder som fängelse, sluten ungdomsvård eller rättspsykiatrisk vård har begränsade möjligheter att begå brott under verkställigheten (så kallad inkapaciteringseffekt) jämfört med personer som dömts till andra mindre ingripande påföljder. Den nya statistiken bygger därför på en definition av återfall som tar hänsyn till inkapaciteringseffekter, genom att frihetsberövade personer följs upp för återfall från och med datumet för frigivning.<sup>3</sup> Statistiken omfattar även andra kvalitetshöjande åtgärder, exempelvis korrigering för byte av personnummer och hanteringen av slutliga beslut som undanröjer tidigare utdömd påföljd. För en mer uttömmande beskrivning av den nya statistiken se *Statistikens innehåll*.

Statistiken är i sin nya utformning indelad i två produkter, en preliminär statistik över återfall i brott och en slutlig statistik över återfall i brott. Skillnaden mellan den preliminära och den slutliga statistiken ligger i uppföljningstiden samt i tiden för insamling av lagföringar som omfattar återfallsbrott, så kallad buffertperiod. I den preliminära statistiken är uppföljnings- och buffertperioden ett år vardera vilket ger möjlighet att presentera uppgifter om återfall med högre aktualitet jämfört med tidigare statistik. I den slutliga statistiken ökades buffertperioden i stället från två till tre år i syfte att uppnå högre tillförlitlighet i uppföljningen av återfall i brottstyper med generellt sett långa utredningstider, exempelvis ekonomisk brottslighet. Den preliminära statistiken presenteras i en egen rapport (se *Återfall i brott, preliminär statistik 2010*).

Genomförda förbättringar i statistiken innebär att det inte är möjligt att direkt jämföra nivåer i den nya statistiken med tidigare utgåvor av återfallsstatistik (1973–1989 samt 1991–2003). Däremot är det möjligt att jämföra fördelningar och utvecklingsmönster. Brå har för avsikt att under en övergångsperiod fortsätta att ta fram uppgifter enligt det gamla formatet för att följa upp skillnader över tid. Statistiktabeller

<sup>3</sup> Uppgifter om utskrivning från rättspsykiatrisk vård finns endast tillgängliga från och med referensåret 2010. Det innebär att det inte är möjligt att justera för inkapaciteringseffekter gällande inskrivna i rättspsykiatrisk vård i återfallsstatistiken gällande referensåren 2003–2009. Under dessa referensår mäts därför återfall för denna påföljdskategori i stället från och med datumet för lagakraftvunnen dom. Det är först i den slutliga statistiken för 2010, som publiceras 2016, som återfall kommer att kunna mätas från och med datum för utskrivning. I den preliminära statistiken 2010, som publiceras redan i år, mäts dock återfallet bland dömda till rättspsykiatrisk vård från och med datum för utskrivning.

enligt det tidigare formatet går också att beställa från Enheten för rättsstatistik vid Brå. En redogörelse av de viktigaste skillnaderna mot tidigare statistik finns under avsnittet *Jämförelser över tid*.

## Population och definitioner

För att undersöka i vilken utsträckning lagförda personer åter lagförs för brott används i statistiken en *framåtblickande* undersökningsmetod. Denna metod innebär att man följer upp en grupp lagförda personer för återfall i lagfört brott under en bestämd uppföljningsperiod.

I statistiken över återfall i brott som presenteras här utgör den studerade populationen samtliga personer som under ett kalenderår frigivits från anstalt, skrivits ut från sluten ungdomsvård eller rättspsykiatrisk vård, avslutat intensivövervakning med elektronisk kontroll (så kallad fotboja) eller erhållit andra påföljder genom lagakraftvunnen dom eller beslut av åklagare<sup>4</sup>. Dessa händelser kallas i statistiken *ingångshändelser*. Alla typer av lagföringar ingår dock inte i återfallsstatistiken som ingångshändelser. Lagföringar som endast omfattar brott med penningböter i straffskalan har exkluderats, eftersom de bedöms vara mindre intressanta att följa upp. Inte heller ingår ordningsbetsförelägganden i ingångshändelserna.

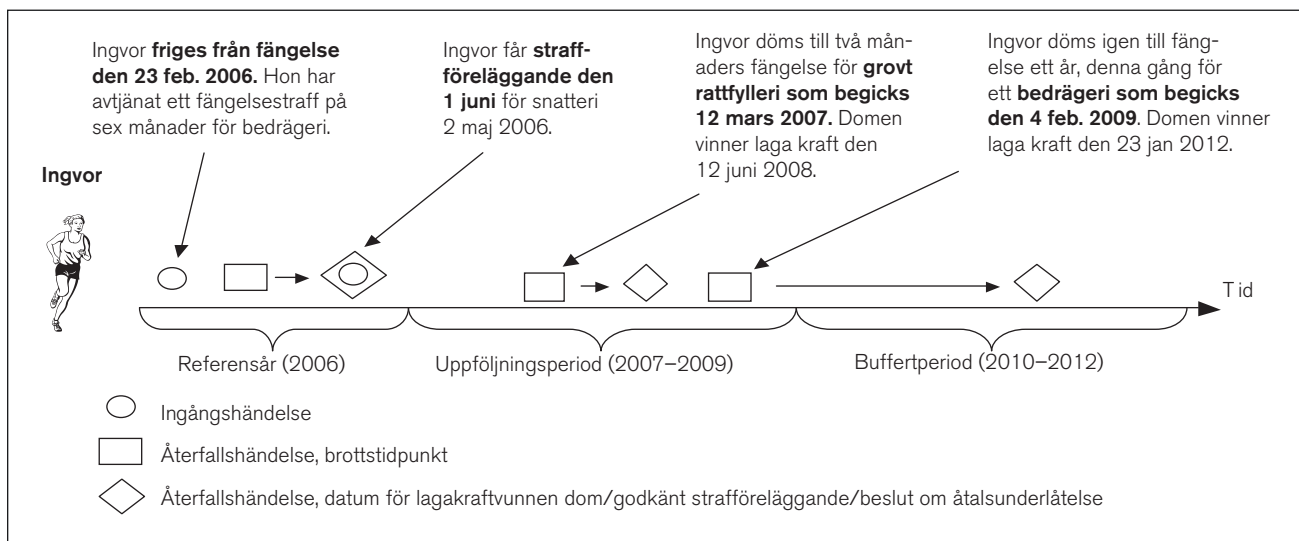
Endast personer som är folkbokförda i Sverige den 31 december respektive referensår inräknas i populationen med ingångshändelser. Personer som avlidit under uppföljningsperioden ingår i populationen fram till dess att de har avlidit.

Ingångshändelserna definieras på två olika sätt i statistiken beroende på det underliggande syftet med redovisningen. I det ena fallet redovisas *personer*, och då ingår en person endast en gång i statistiken, oavsett hur många ingångshändelser personen står för. Denna definition används när syftet är att redovisa personernas återfallsstruktur mot bakgrund av olika egenskaper som kön, ålder och tidigare belastning. När en och samma person står för flera ingångshändelser under referensåret väljs en ingångshändelse ut i redovisningen av samtliga personer. Det finns tre olika sätt att bestämma vilken ingångshändelse som ska användas i redovisningen. I redovisningen av personer uppdelat på kön, ålder och tidigare belastning används en slumpmässigt vald ingångshändelse från respektive referensår. Det görs för att undvika systematiska fel i statistiken eftersom fördelningen över kalenderåret inte är slumpmässig. När uppdelningen görs på brottskategori används ingångshändelsen med det grövsta brottet enligt straffskalan, och när uppdelningen görs på påföljdskategori används ingångshändelsen med den mest ingripande påföljden. I det andra fallet redovisas *ingångshändelser* och då ingår samtliga ingångshändelser även om de rör en och samma person. Statistiken över samtliga ingångshändelser används för att ge en bild av återfallsmönstret mot bakgrund av egenskaper i ingångshändelsen, till exempel huvudbrott och huvudpåföljd. I tabellen nedan visas det totala antalet ingångshändelser respektive personer i statistiken uppdelat på kön och år. Tabellen redovisar också totalsummor för antalet personer som frigivits från anstalt och antalet personer som återfallit i brott.

Kön		År			
		2003	2004	2005	2006
Samtliga	Samtliga ingångshändelser	89 849	91 193	90 871	96 369
	Samtliga personer	71 439	73 315	74 021	78 759
	därav frigivna från anstalt	8 309	8 639	8 302	8 193
	därav samtliga personer som återfallit	29 539	29 828	30 236	31 737
Kvinnor	Samtliga ingångshändelser	16 120	17 358	17 570	18 546
	Samtliga personer	13 817	14 929	15 128	16 051
	därav frigivna från anstalt	586	601	587	599
	därav samtliga personer som återfallit	4 164	4 247	4 450	4 573
Män	Samtliga ingångshändelser	73 729	73 835	73 301	77 823
	Samtliga personer	57 622	58 386	58 893	62 708
	därav frigivna från anstalt	7 723	8 038	7 715	7 594
	därav samtliga personer som återfallit	25 375	25 581	25 786	27 164

Tabell 6.1. Antal personer respektive ingångshändelser i den slutliga statistiken, efter kön och referensår.

<sup>4</sup> Se not 3.



Ingångshändelserna följs upp för återfall i nya lagförda brott, så kallade *återfallshändelser*. En återfallshändelse motsvarar ett brott som lagförts genom en lagakraftvunnen dom, ett godkänt strafföreläggande eller en utfärdad åtalsunderlåtelse. *Uppföljningsperioden* för nya lagförda brott i den slutliga statistiken är tre (3) år och startar vid tidpunkten för ingångshändelsen. Den är således individuell för varje ingångshändelse. Villkoret för att ett brott ska inräknas som en återfallshändelse i statistiken är att det har begåtts under uppföljningsperioden om tre år och att domen där brottet ingår har vunnit laga kraft. Tiden från att ett brott begås till att domen där det ingår vinner laga kraft eller till att ett lagföringsbeslut tas varierar. Det kan till exempel bero på överklaganden till högre rättsinstans. För att så många som möjligt av de brott som begåtts under uppföljningsperioden ska hinna resultera i lagakraftvunna domar tillämpas en så kallad *buffertperiod* efter uppföljningsperioden. I den slutliga statistiken är buffertperioden tre (3) år.

**Ovan** ges ett exempel på hur ingångs- och återfallshändelser beräknas och redovisas i den slutliga statistiken.

*Exempel 1.*

Ingvor har två ingångshändelser under 2006. Dels frigges hon från fängelse som hon avtjänat för bedrägeri, dels får hon ett strafföreläggande för snatteri. Under 2008 blir Ingvor lagförd på nytt för brott, i detta fall döms hon för ett grovt rattfylleri som begåtts 2007, och under 2012 blir hon återigen dömd för ett bedrägeri som begåtts under 2009.

**Statistik över samtliga personer med ingångshändelser:**

- I statistiken över *samtliga personer* för år 2006 kommer Ingvors frigivning från fängelse och strafföreläggande att räknas som en (1) ingångshändelse.

- I beräkningen av återfall efter ålder och kön slumpas en av de två händelserna ut som ingångshändelse.
- I redovisningen av återfall efter grövsta brott väljs frigivningen i februari 2006 som ingångshändelse, eftersom den omfattar bedrägeri som har strängare straffskala än snatteri. Frigivningen väljs också som ingångshändelse vid redovisningen av återfall efter mest ingripande påföljd, eftersom en lagakraftvunnen dom med påföljden fängelse är en strängare påföljd än beslut om strafföreläggande från åklagaren.
- Vid beräkning av Ingvors återfall följs den slumpvis valda ingångshändelsen upp för nytt lagförd brott inom tre år från datumet för ingångshändelsen. Eftersom minst en av återfallshändelserna har skett under uppföljningsperioden och vunnit laga kraft inom buffertperioden kommer Ingvor att redovisas som en (1) person som återfallit i brott.
- I redovisningen av *grövsta brott* och *mest ingripande påföljd* i ingångshändelsen redovisas bedrägeriet respektive det avtjänade fängelsestraffet om sex månader.
- I redovisningen av *antalet* återfallsbrott redovisas antingen två (2) brott (grovt rattfylleri och bedrägeri) eller tre (3) brott (snatteri, grovt rattfylleri och bedrägeri), beroende på vilken av de två ingångshändelserna som slumpats fram. Om det blir frigivningen från anstalt kommer även strafföreläggandet att räknas som en återfallshändelse.
- I redovisningen av *tid* till första återfall beräknas tiden från datumet för den slumpvis valda ingångshändelsen och till och med datumet för den första återfallshändelsen (snatteri eller grovt rattfylleri).

Statistik över återfall för *samtliga ingångshändelser*:

- I statistiken över *samtliga ingångshändelser* för år 2006 kommer både frigivningen från fängelse och strafföreläggandet under 2006 att räknas som in-

gångshändelser. Det vill säga två (2) ingångshändelser följs upp för återfall.

- I statistiken redovisas således att två (2) ingångshändelser har följts av återfall i brott.
- I redovisningen efter kön, ålder, tidigare belastning samt brott och påföljd redovisas informationen som gäller för respektive ingångshändelse. I redovisningen av brott och påföljd görs inget urval av grävsta brott eller mest ingripande påföljd, utan huvudbrottet och huvudpåföljden i respektive ingångshändelse redovisas i statistiken.

## Tolkning

När statistiken över återfall i brott ska tolkas *tänk på att*:

- Statistiken redovisar endast de återfall i brott som kommit till rättsväsendets kännedom och som har kunnat konstateras genom en lagföring. Statistiken redovisar således inte samtliga återfall i brott i samhället, utan belyser endast återfall från och till brott som lagförts.
- Ingångs- och återfallshändelserna i statistiken utöver åklagarbeslut omfattar endast fällande domar som *vunnit laga kraft*. En person som fällts för brott i tingsrätten kan till exempel efter ett överklagande frikännas i högre rättsinstans, och lagföringen ingår då inte i statistiken.

Vidare ingår inte lagföringar som avser personer som inte var folkbokförda i Sverige per den 31 december det aktuella referensåret eller lagföringar som endast avser brott med penningbot i straffskalan.

- Det ovan nämnda innebär sammantaget att det inte går att göra direkta jämförelser mellan återfallsstatistiken och statistiken över lagföringsbeslut. Lagföringsstatistiken omfattar samtliga fällande domslut oavsett om de vunnit laga kraft eller inte, och där görs inga rensningar för icke folkbokförda och lagföringar som rör penningbotsbrott.
- För personer som dömts till fängelse, sluten ungdomsvård eller rättspsykiatrisk vård är möjligheten att begå brott under verkställigheten begränsad (så kallad inkapaciteringseffekt) jämfört med personer som dömts till andra, mindre ingripande påföljder. Uppföljningen av återfall i brott för personer som dömts till fängelse och sluten ungdomsvård startar därför vid tidpunkten för avslutad verkställighet (frigivning/utskrivning).<sup>5</sup> På samma sätt räknas återfall i brott när en fängelse dom verkställts genom intensivövervakning med elektronisk kontroll (fotojoja) från tidpunkten för så kallad avbojning.
- Det är inte lämpligt att utifrån redovisningen av återfall efter mest ingripande påföljd dra slutsatser om påföljdernas effekt på återfallsandelen. Det beror på att utdömandet av en påföljd inte

är oberoende av den tilltalade personen. Utöver själva gärningen tar domstolen bland annat även återfallsrisken i beaktande i valet av vilken påföljd som ska dömas ut. Det innebär att det redan vid utdömandet av påföljd sker en selektion som delvis förklarar skillnaderna i återfall mellan olika påföljder. I tolkningen av återfallsandelen efter olika påföljder bör det även beaktas att vissa påföljder, till exempel fängelse, kan innehålla individuella insatser i form av program och behandling, som kan påverka skillnaderna i återfallsandelar.

- Det är inte heller lämpligt att utifrån utdömd strafftid dra slutsatsen att längre strafftider är effektivare än kortare. Straffskalan för det lagförda brottet styr inom vilka ramar strafftiden hamnar. Det finns även andra faktorer som kan påverka utfallet, till exempel gärningspersonens ålder.
- En person kan ha flera ingångshändelser under referensåret. I statistiken över *samtliga personer* redovisas antalet och andelen återfall efter det grävsta brottet respektive den mest ingripande påföljden i personens samtliga ingångshändelser. Det innebär att lindrigare brott och mindre ingripande påföljder underskattas i redovisningen. För en mer fullständig bild av återfallsmönstret efter huvudbrotten och huvudpåföljderna i ingångshändelserna bör statistiken över *samtliga ingångshändelser* i stället användas.
- När andelen återfall studeras efter såväl grävsta brott i ingångshändelserna som efter huvudbrottet i samtliga ingångshändelser bör man beakta att skillnader mellan olika brottstyper påverkas av i vilken grad brotten upptäcks, anmäls och lagförs. Olika brottstyper har olika upptäcktsrisker och är även mer eller mindre enkla att lagföra. Eftersom återfallet mäts inom en begränsad tid innebär det även att brottstyper som exempelvis är vanligt förekommande eller begås frekvent (seriebrott) kommer att uppvisa högre återfallsandelar i statistiken än brottstyper som till exempel kräver en längre brottsutredning och därför inte hinner komma med i statistiken.

## Andelen personer som återfaller i brott

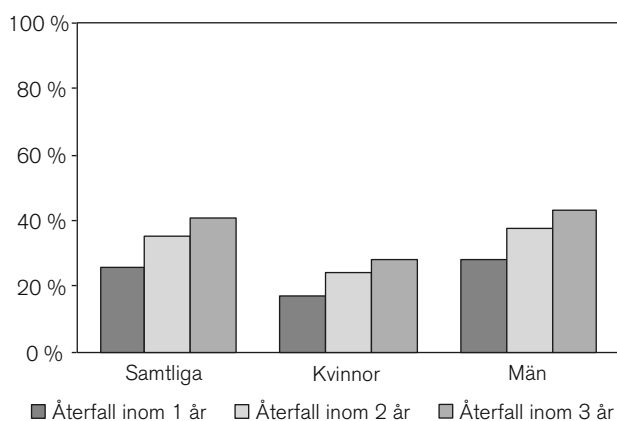
Av de 78 800<sup>6</sup> personer som hade en ingångshändelse under 2006 var det 31 700 personer som återföll i brott minst en gång under den treåriga uppföljningsperioden. Det innebär att två av fem återfaller i brott inom tre år. En fjärdedel (26 %) av dem med ingångshändelser återföll i brott inom ett år, och inom två år har en dryg tredjedel (35 %) återfallit. Det innebär att

<sup>5</sup> Se not 3.

<sup>6</sup> Siffrorna i rapporten är avrundade till tre relevanta siffror, till exempel skrivs 78 759 ut som 78 800.

majoriteten (64 %) av dem som återföll i brott någon gång under den treåriga uppföljningsperioden, gjorde det inom ett år från ingångshändelsen.

Återfallsandelen skiljer sig tydligt åt mellan könen. Inom det första året efter ingångshändelsen hade 17 procent av kvinnorna återfallit, inom två år var andelen 24 procent, och inom tre år hade 29 procent av kvinnorna återfallit. Nästan lika stor andel av männen, 28 procent, hade återfallit redan inom ett år. Inom två år hade 38 procent av männen återfallit och inom tre år var andelen återfall bland männen 44 procent (figur 6.1). Hela populationen bestod av 16 100 kvinnor och 62 700 män.



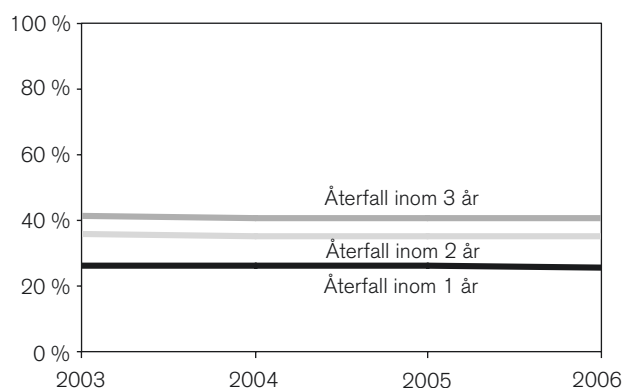
Figur 6.1. Andel personer som återfallit i brott, inom ett, två respektive tre år, av samtliga personer med en ingångshändelse år 2006, totalt samt efter kön.

Skillnaden mellan könen kvarstår även när hänsyn tas till effekter från övriga variabler som redovisas i återfallsstatistiken (ålder, tidigare belastning, huvudbrott och huvudpåföljd). Risken för män att återfalla är 49 procent högre än för kvinnorna. Se tabell 6.5.

### Utveckling<sup>7</sup>

En jämförelse mellan 2003 och 2006 visar att andelen som återfaller inom tre år har minskat med två procentenheter från 42 procent till 40 procent. Andelen som återfaller inom ett år har minskat från 27 procent till 26 procent, medan andelen som återfaller inom två år har minskat från 36 till 35 procent. En jämförelse mellan 2005 och 2006 visar att andelen som återföll inom ett år är oförändrad, och andelen som återföll inom två respektive tre år minskade med en procentenhet. Sammanfattningsvis kan det konstateras att förändringarna i andelen personer som återfallit varit små under perioden 2003–2006 (figur 6.2). För en längre tidstrend, se figurerna B och C i Statistikens innehåll.

<sup>7</sup> Detta avsnitt bygger på tabell 811.



### År 2006 och förändring jämfört med föregående år:

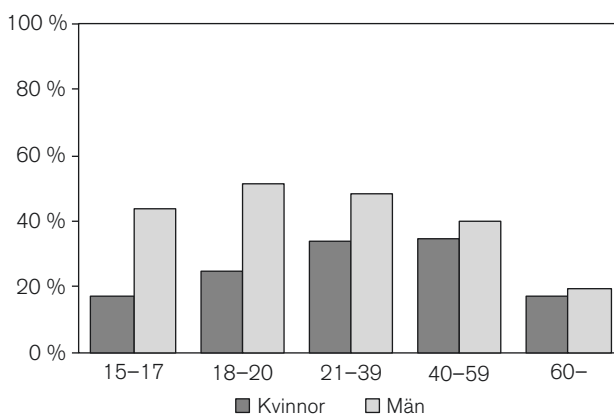
Andel återfall i brott (ett år)	26 %	(+ 0)
Andel återfall i brott (två år)	35 %	(+ 1)
Andel återfall i brott (tre år)	40 %	(+ 0)

Figur 6.2. Andel personer som återfallit i brott, inom ett, två respektive tre år, av samtliga personer med en ingångshändelse 2003–2006.

### Återfall efter ålder<sup>8</sup>

Nära hälften (46 %) av personerna med en ingångshändelse 2006 som var i åldern 18–20 och 21–39 år återföll i brott inom tre år. Redan inom ett år har nästan en tredjedel (30 %) av samtliga personer i ålderskategorin 21–39 år återfallit. Minst vanligt är det att de som är 60 år eller äldre återfaller i brott. Inom tre år hade endast en femtedel (19 %) återfallit. Även ungdomar i åldern 15–17 år uppvisar en lägre återfallsandel, en dryg tredjedel (36 %) återföll inom tre år.

En jämförelse mellan könen visar att män i åldern 18–20 år hade högst återfallsandel. Drygt hälften av dem (52 %) återföll i brott inom tre år. Lägst åter-



Figur 6.3. Andel personer som återfallit i brott inom tre år, av samtliga personer med en ingångshändelse år 2006, efter ålder och kön.

<sup>8</sup> Detta avsnitt bygger på tabellerna 812, 812b och 812c.

fallsandel hade kvinnor i åldrarna 15–17 år och kvinnor som är 60 år eller äldre. I bägge kategorierna uppgick andelen återfall till 17 procent inom tre år. Högst återfallsandel bland kvinnor hade de i ålderskategorierna 21–39 och 40–59 år. Inom tre år hade 34 procent återfallit i brott. Skillnaderna mellan könen är således störst i de lägre ålderskategorierna 15–17 respektive 18–20 år (figur 6.3).

Återfallsandelen bland personer med en ingångshändelse 2006 ligger i de flesta åldersklasser i princip på samma nivå som 2005 (+/- en till två procentenheter). Det finns dock en kategori där en något större förändring har skett och det är kvinnor i åldern 40–59 år. I denna kategori har andelen återfall inom tre år minskat med tre procentenheter från 37 till 34 procent.

Ålder	Kvinnor procent	Förändring procent	Män procent	Förändring procent
15–17	17	0 →	44	0 →
18–20	25	1 ↑	52	0 →
21–39	34	-1 ↓	48	-1 ↓
40–59	34	-3 ↓	40	0 →
60–	17	0 →	19	0 →

Pilansvisningarna (↑; ↓; →) anger förändringen jämfört med 2005.

Tabell 6.2. Andel personer som återfallit i brott inom tre år, av samtliga personer med en ingångshändelse år 2006, efter ålder och kön samt förändring jämfört med 2005.

När hänsyn tas till övriga variabler i redovisningen (kön, tidigare belastning, huvudbrott och huvudpåföljd) visar det sig att personer i åldern 15–17 och 18–20 år löper störst risk att återfalla i brott. Risken att återfalla är 26 procent högre för unga personer i åldern 15–20 år jämfört med dem i åldern 21–39 år (se tabell 6.5). Detta resultat går emot vad som visas i tabell 6.2 där de yngsta uppvisar en lägre återfallsandel jämfört med de flesta övriga ålderskategorier. Det beror på att ålder samvarierar med andra variabler i analysen som redovisas i tabell 6.5.

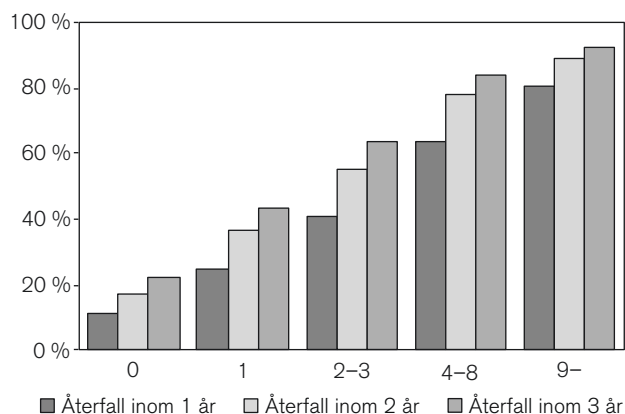
### Återfall efter tidigare belastning<sup>9</sup>

Risken för återfall ökar tydligt med tidigare brottsbelastning. Av de personer som hade minst 9 tidigare belastningar återföll 81 procent i brott inom ett år från ingångshändelsen 2006. Efter tre år uppgick andelen till 92 procent. Även bland dem som hade 4–8 tidigare belastningar var återfallsandelen hög. Inom tre år hade 84 procent av dem återfallit i brott. Med tidigare belastningar avses här lagakraftvunna domar

<sup>9</sup> Detta avsnitt bygger på tabellerna 813, 813b, 813c, 814, 814b och 814c.

eller andra lagföringsbeslut som inträffat fem år före ingångshändelsen (figur 6.4).

Drygt hälften av samtliga personer med ingångshändelse 2006 (43 500 personer) hade inte någon tidigare belastning. Bland dem återföll en femtedel i brott någon gång under den treåriga uppföljningsperioden.



Figur 6.4. Andel personer som återfallit i brott inom ett, två respektive tre år av samtliga personer med en ingångshändelse år 2006, efter antal tidigare belastningar.

När det gäller andel återfall inom tre år är skillnaden mellan könen störst bland dem som inte hade någon tidigare belastning. Bland kvinnor utan tidigare belastning återföll 16 procent i brott inom tre år, medan andelen bland män utan tidigare belastning uppgick till 24 procent. Bland dem som hade 9 eller fler tidigare belastningar uppgick återfallsandelen inom tre år för kvinnor till 91 procent och för män till 93 procent. Det bör noteras att endast 4 procent (3 270 av 78 800 personer) av dem med en ingångshändelse 2006 hade 9 eller fler tidigare belastningar.

En jämförelse mellan 2005 och 2006 visar att det inte skett några större förändringar (+/- en till två procentenheter) av återfallsandelen sett till personernas tidigare belastning (tabell 6.3).

Tidigare belastningar	Kvinnor procent	Förändring procent	Män procent	Förändring procent
0	16	-1 ↓	24	0 →
1	39	-1 ↓	45	1 ↑
2-3	60	-1 ↓	64	-1 ↓
4-8	83	2 ↑	84	0 →
9-	91	1 ↑	93	-1 ↓

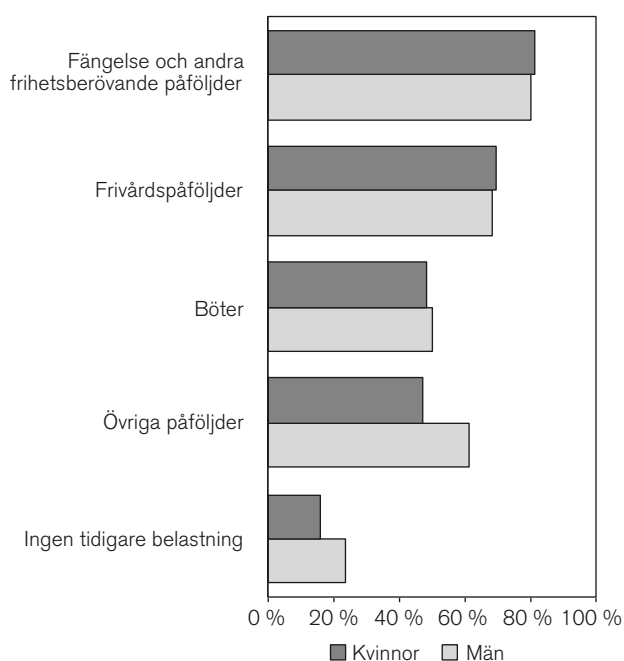
Pilansvisningarna (↑; ↓; →) anger förändringen jämfört med 2005.

Tabell 6.3. Andel personer som återfallit i brott inom tre år av samtliga personer med en ingångshändelse år 2006, efter antal tidigare belastningar och kön samt förändring jämfört med 2005.

Även när hänsyn tas till övriga variabler som redovisas i återfallsstatistiken visar det sig att de med 9 eller fler tidigare belastningar löper störst risk att återfalla. De löper nästan 26 gånger större risk att återfalla i brott, jämfört med dem som inte hade någon tidigare belastning. Se tabell 6.5.

Antalet belastningar kan omfatta såväl tidigare fängelsestraff som bötespåföljd eller åtalsunderlåtelse och säger egentligen ingenting om belastningens karaktär. Därför studeras också andelen återfall utifrån *den mest ingripande belastningen* sett till typ av huvudpåföljd i statistiken. Även här avses belastningar fem år före ingångshändelsen. Av dem som hade fängelse och andra frihetsberövande påföljder som mest ingripande tidigare belastning återföll 62 procent i brott inom ett år. Inom tre år återföll fyra av fem (80 %) i den här kategorin i brott. Även bland dem med frivårdspåföljder som mest ingripande tidigare belastning var andelen som återföll hög. Tre år efter ingångshändelsen hade nästan sju av tio (68 %) av dessa personer återfallit. Lägst andel återfall återfanns bland dem som hade böter som mest ingripande tidigare belastning.

För dem som hade fängelse och andra frihetsberövande påföljder, frivårdspåföljder eller böter som mest ingripande tidigare belastning var det inga större skillnader mellan könen. Störst skillnad var det bland dem som hade övriga påföljder (villkorlig dom, åtalsunderlåtelse m.fl.) som mest ingripande tidigare belastning. Där hade 47 procent av kvinnorna respektive 62 procent av männen återfallit inom tre år (figur 6.5).



Figur 6.5. Andel personer som återfallit i brott inom tre år av samtliga personer med en ingångshändelse år 2006, efter mest ingripande, tidigare belastning och kön.

## Återfall efter mest ingripande påföljd i ingångshändelsen<sup>10</sup>

Förekomsten av återfall varierar efter typ av ingångshändelse och vilken påföljd den avser. En ingångshändelse i statistiken kan avse frigivning från fängelse, utskrivning från sluten ungdomsvård, avslutad intensivövervakning med elektronisk kontroll eller lagakraftvunnen dom avseende övriga påföljder samt lagföringsbeslut av åklagare. En person kan ha flera ingångshändelser under ett referensår, i statistiken redovisas dock återfall i brott efter den ingångshändelse som omfattar den mest ingripande påföljden.

Generellt sett återfaller de som frigivits från fängelse eller dömts till skyddstillsyn i högre grad än de som dömts till böter eller villkorlig dom. Det är dock inte lämpligt att utifrån statistiken dra slutsatser om påföljdernas effekt på återfallsfrekvensen. Det beror på att utdömandet av en påföljd inte är oberoende av den person som står dömd och att domstolen utöver själva gärningen bland annat även tar återfallsrisken i beaktande när påföljden döms ut. Det finns ett samband mellan gärningspersonens ålder, tidigare belastning och andel återfall, och generellt gäller att vuxna personer med tidigare brottsbelastning döms till fängelse i högre utsträckning än ungdomar eller personer som inte är lagförda sedan tidigare. Vid utdömandet av en påföljd sker således en selektion som delvis förklarar skillnaderna i återfall mellan olika påföljder i statistiken.

Av de med sluten ungdomsvård som mest ingripande påföljd i ingångshändelsen återföll 84 procent i brott inom tre år, medan 70 procent av de med fängelse som mest ingripande påföljd återföll i brott inom tre år. De med sluten ungdomsvård utgör en liten kategori. År 2006 var det 85 personer som hade det som mest ingripande påföljd i ingångshändelsen. Lägst andel som återfall i brott var det bland dem som dömts till rättspsykiatrisk vård. Inom tre år hade 17 procent av dem återfallit i brott (figur 6.6).<sup>11</sup>

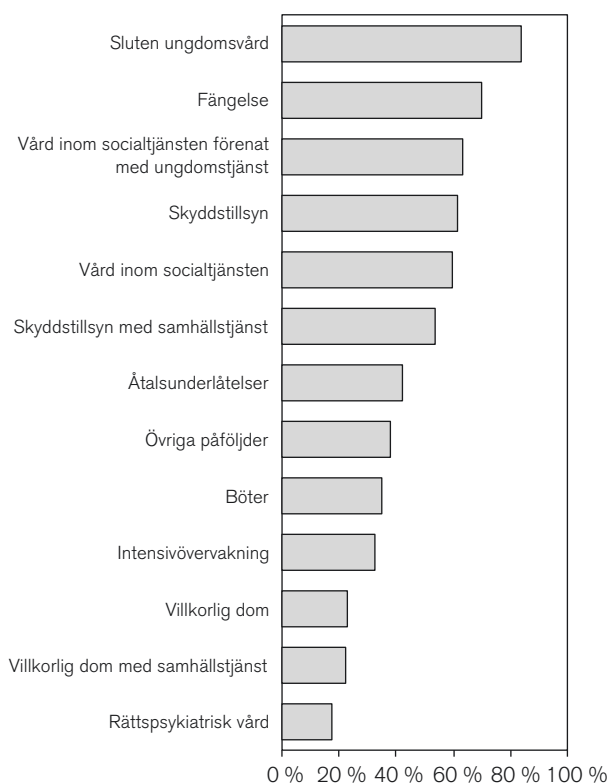
Även när hänsyn tas till övriga variabler i statistiken visar det sig att de som skrivits ut från sluten ungdomsvård löper störst risk att återfalla i brott jämfört med övriga påföljdskategorier. Risken för dem att återfalla är till exempel nästan tre gånger så stor som för dem med böter och övriga påföljder. Se tabell 6.5.

De höga återfallsandelarna bland frigivna från fängelse och personer som skrivits ut från sluten ungdomsvård kan sannolikt delvis förklaras av att de i allmänhet begått grövre brott och har en mer omfattande brottsbelastning sedan tidigare, i jämförelse med personer som fått andra påföljder.

<sup>10</sup> Detta avsnitt bygger på tabell 815.

<sup>11</sup> Se not 3.





Figur 6.6. Andel personer som återfallit i brott inom tre år av samtliga med en ingångshändelse 2006, efter mest ingripande påföljd i ingångshändelsen.

### Återfall efter utdömd strafftid<sup>12</sup>

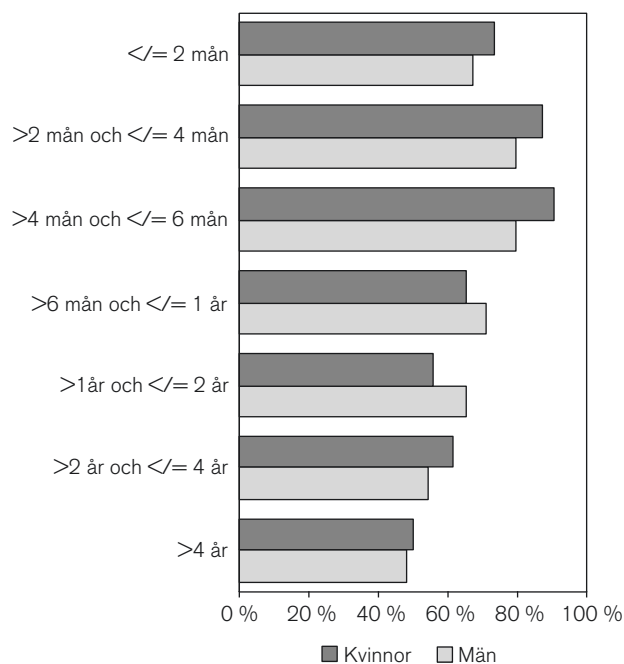
Det är inte lämpligt att använda den utdömda strafftiden som rör frigivning från anstalt för att dra slutsatser om strafftidernas effektivitet på återfall i brott. Det beror bland annat på att straffskalan för det begångna brottet ytterst sätter gränserna för den utdömda strafftiden. Men det finns andra faktorer som kan påverka straffmätningen, till exempel gärningspersonens ålder.

Av dem som frigavs från anstalt 2006 var andelen som återföll i brott högst bland personer i kategorierna med en *utdömd* strafftid på mer än två men högst sex månader. Inom ett år hade två tredjedelar (67 respektive 68 %) av dessa återfallit, inom två år var återfallsandelarna 76 procent och inom tre år hade 80 procent återfallit. Lägst andel återfall fanns bland de frigivna som hade en utdömd strafftid på mer än fyra år. Bland dem återföll 32 procent inom ett år, 41 procent inom två år och efter tre år hade 48 procent återfallit i brott.

Totalt frigavs 8 190 personer från anstalt 2006. Fler-talet var män (93 %). Kvinnor som avtjänat sitt straff i anstalt är andelsmässigt en jämförelsevis liten kategori (7 %, 599 personer).

<sup>12</sup> Detta avsnitt bygger på tabellerna 827, 827b och 827c.

Både bland kvinnor och bland män är återfallsandelen högst bland dem med en utdömd strafftid på *mer än fyra men mindre än sex månader*. För kvinnorna uppgår återfallsandelen till 90 procent, och för männen är andelen 80 procent (figur 6.7).



Figur 6.7. Andel personer som återfallit i brott inom tre år av samtliga som frigivits från anstalt år 2006, efter utdömd strafftid och kön.

En jämförelse mellan 2005 och 2006 visar på både ökningarna och minskningarna av återfallsandelen inom de olika strafftidskategorierna. Andelen återfall har minskat mest bland dem som hade en utdömd strafftid på *mer än två år, men mindre än fyra år* – från 59 till 55 procent. Återfallsandelen ökade mest bland de frigivna som dömts till *mer än fyra, men mindre än sex månader* – från 77 till 80 procent.

Utdömd strafftid	Samtliga procent	Förändring procent
$\leq 2$ mån	68	-2 ↓
>2 mån och $\leq 4$ mån	80	1 ↑
>4 mån och $\leq 6$ mån	80	3 ↑
>6 mån och $\leq 1$ år	71	-1 ↓
>1 år och $\leq 2$ år	65	-1 ↓
>2 år och $\leq 4$ år	55	-4 ↓
>4 år	48	-1 ↓

Pilansvisningarna (↑; ↓; →) anger förändringen jämfört med 2005.

Tabell 6.4. Andel personer som återfallit i brott inom tre år av samtliga som frigivits från anstalt 2006, efter utdömd strafftid samt förändring jämfört med 2005.

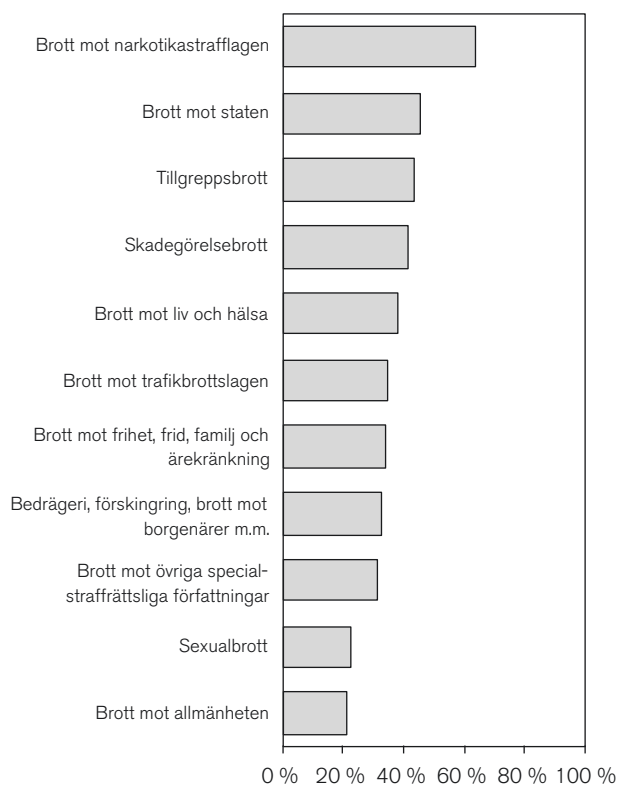
## Återfall efter grövsta brott i ingångshändelsen<sup>13</sup>

Det är relativt stora skillnader i andelen personer som återfaller när man ser till det grövsta brottet i ingångshändelsen. Med grövsta brott avses det brott som har den strängaste straffskalan bland ingångshändelserna under referensåret (se *Statistikens innehåll*). Andelen återfall inom en brottstyp kan förklaras av flera olika faktorer, som bör beaktas när man jämför återfall med avseende på brotten i ingångshändelserna. Till exempel påverkas återfallsandelen av i vilken grad brotten upptäcks, anmäls och lagförs. Olika brottstyper har olika upptäcktsrisker och är även mer eller mindre enkla att lagföra. Eftersom återfallet mäts inom en begränsad tid innebär det även att brottstyper som är vanligt förekommande eller begås mer frekvent (seriebrott) kommer att erhålla högre återfallsandelar i statistiken än brottstyper som är svårare att utreda och kräver längre brottsutredningar och därför inte hinner komma med i statistiken.

Högst återfall finns bland dem som dömdes för brott mot narkotikastrafflagen som grövsta brott i ingångshändelsen 2006, där hade 64 procent återfallit i brott inom tre år. Andelen återfall låg även högt bland dem med brott mot staten (16–22 kap. BrB) som grövsta brott, där 45 procent återföll i brott inom tre år. Inom denna brottskategori ingår brott som brott mot allmän ordning, våld eller hot mot tjänsteman och våldsam upplöpp.

Även bland dem som dömdes för tillgreppsbrott (8 kap. BrB) och skadegörelsebrott (12 kap. BrB) var andelen återfall inom tre år relativt höga. Av dem som dömdes för tillgreppsbrott hade 44 procent återfallit inom tre år, och motsvarande andel för dem som dömdes för skadegörelsebrott var 41 procent. Inom brottskategorin tillgreppsbrott ingår brott som stöld, snatteri och rån. Lägst återfallsandel återfinns bland dem som blivit dömda för brott mot allmänheten (13–15 kap. BrB) och sexualbrott (6 kap. BrB). För båda dessa kategorier uppgår andelen återfall inom tre år till 21 respektive 22 procent (figur 6.8).

Även när hänsyn tas till de övriga variablerna i statistiken har de som dömdes för brott mot narkotikastrafflagen störst risk att återfalla i brott. Risken att de återfaller är 49 procent högre än för dem som dömdes för brott mot trafikbrottslagen. Se tabell 6.5.



Figur 6.8. Andel personer som återfallit i brott inom tre år av samtliga personer med en ingångshändelse 2006, efter grövsta brott i ingångshändelsen.

## Risk för återfall – en multivariat analys

Hur ser risken ut för återfall när samtliga variabler i statistiken (kön, ålder, tidigare belastning, huvudbrott, huvudpåföljd och referensår) inkluderas i analysen? I avsnittet ovan har andelen återfall bland personer med en ingångshändelse studerats för olika variabler som kön, ålder och tidigare belastning. Varje kategori har analyserats separat. Vissa variabler samvarierar dock med varandra, exempelvis samvarierar ålder och tidigare belastning på så sätt att belastningen tenderar att öka med ålder. För att undersöka återfallsrisken mellan olika ålderskategorier och samtidigt kontrollera för effekter från andra variabler, som tidigare belastning med mera, har en parametrisk regressionsanalys genomförts (läs mer om regressionsmodellen i *Statistikens innehåll*). I analysen skattas så kallade hasardkvoter för alla i analysen ingående variablers kategorier. Hasardkvoterna som för varje variabel mäter risken (risken för återfall i brott) för en specifik kategori jämfört med en referenskategori är justerade för de övriga variablerna i analysen. I analysen kan man till exempel utläsa om skillnaden i återfallsrisk mellan könen kvarstår, efter att skattningarna justerats för skillnader i ålder, tidigare belastning, huvudbrott, huvudpåföljd samt referensår.

13 Detta avsnitt bygger på tabell 816.

Variabel	Kategori	Samtliga personer	Hasardkvot
Kön	<i>Kvinna (ref)</i>	59 884	1,00
	Man	237 288	1,49
Ålder	15–17 år	43 336	1,26
	18–20 år	31 346	1,26
	<i>21–39 år (ref)</i>	<i>117 960</i>	<i>1,00</i>
	40–59 år	85 645	0,90
	60– år	18 885	0,46
Antal lagakraftvunna lagföringsbeslut 5 år innan ingångshändelsens lagakraftdatum	<i>0 (ref)</i>	<i>160 466</i>	<i>1,00</i>
	1	51 370	2,92
	2–3	42 001	6,00
	4–8	30 340	12,93
	9–	12 995	25,69
Huvudbrott i ingångshändelsen	BrB 3 kap Brott mot liv och hälsa	29 543	0,92
	BrB 6 kap Sexualbrott	2 794	0,48
	BrB 8 kap Tillgrepps- och skadegörelsebrott	72 287	1,25
	BrB övriga kap	55 994	0,97
	<i>Brott mot trafikbrottslagen (ref)</i>	<i>74 796</i>	<i>1,00</i>
	Brott mot narkotikastrafflagen	32 633	1,49
	Övriga brott	29 125	0,88
Huvudpåföljd i ingångshändelsen	Fängelse	33 402	1,70
	Sluten ungdomsvård m.m.	378	2,96
	Rättspsykiatrisk vård m.m.	1 102	.
	Intensivövervakning med elektronisk kontroll	9 405	0,70
	Skyddstillsyn med samhällstjänst	3 805	1,04
	Skyddstillsyn	18 407	1,28
	Villkorlig dom med samhällstjänst	12 938	0,59
	Villkorlig dom	24 915	0,69
	Ungdomspåföljder	9 506	2,57
	Åtalsunderlåtelse	30 011	1,53
	<i>Böter och övriga påföljder (ref)</i>	<i>153 303</i>	<i>1,00</i>
Referensår	<i>2003 (ref)</i>	<i>71 285</i>	<i>1,00</i>
	2004	73 167	0,99
	2005	73 961	1,01
	2006	78 759	1,00

Tabell 6.5. Hasardkvoter över återfallsandelar i brott inom tre år och antal för samtliga personer med ingångshändelser 2003–2006, efter kön, ålder, antal tidigare belastningar, brott, påföljd och år i ingångshändelsen.

### Läsanvisning:

I tabell 6.5 skattas hasardkvoter som jämför risken för återfall i brott mellan kategorier inom en variabel. Skattningarna för respektive variabel har justerats för de andra variablerna som ingår i analysen. Undersökta variabler är kön, ålder, tidigare belastning (antal lagföringar), huvudpåföljd samt typ av huvudbrott i ingångshändelsen och referensår. Analysen avser hela perioden 2003–2006. År har lagts in som en oberoende variabel i analysen för att ge skattning- ar av förändringen över tid.

Talet för hasardkvoten ska tolkas på liknande sätt som en oddskvot. Om en kategori har ett värde över ett (1) indikerar det att risken för återfall är större i förhållande till referenskategorierna och om värdet är under ett (1) att den är mindre i förhållande till referenskategorierna. Notera att modellen inte är heltäckande, flera faktorer som har känd påverkan på risken för återfall, till exempel missbruk och motivation, ingår inte i modellen. För en mer detaljerad beskrivning se *Statistikens innehåll*.

Resultaten av den multivariata analysen speglar mycket väl resultaten i avsnittet ovan, där varje variabel analyseras var för sig. För att nämna några exempel kvarstår resultaten att män återfaller i större utsträckning än kvinnor, att fler tidigare belastningar ger en högre återfallsandel, och att det endast sker små förändringar över tid. Det är bara skattningarna för ålder som skiljer sig från resultatet i avsnitten om andelen personer som återfaller i brott, vilket således beror på att ålder samvarierar med andra variabler i analysen. När skattningarna för påföljder studeras är det viktigt att tänka på att det redan i valet av påföljd görs en bedömning av gärningspersonens risk att återfalla i brott. Risken att återfalla i brott är en av flera aspekter som vägs in vid valet av påföljd. De som har en hög risk att återfalla får vissa typer av mer ingripande påföljder medan de som bedöms ha låga risker får andra typer av mindre ingripande påföljder. Det finns dessutom många andra faktorer som har stor betydelse för återfallsrisken som inte finns med i analysen, till exempel förekomst av missbruk, om man genomgått behandlingsprogram i anstalt och motivation till att sluta begå brott. Det är alltså svårt utifrån den här analysen att säga om en påföljd har en bättre effekt än en annan avseende risken att återfalla i brott. Skattningarna för de olika påföljderna kan i stället ses som en avstämning om en god bedömning har gjorts av återfallsrisken i påföljdsbestämningen.

En annan viktig aspekt att tänka på är de absoluta riskerna. Hasardkvoter kan bli väldigt höga även om de absoluta riskerna är låga; omvänt gäller att höga absoluta risker inte nödvändigtvis leder till höga hasardkvoter. I avsnittet om andelen personer som återfaller i brott redovisas de absoluta riskerna för återfall. Den absoluta risken att återfalla i brott inom tre år efter skyddstillsyn med samhällstjänst är till exempel 54 procent för referensåret 2006. I analysen (tabell 6.5) skattas överrisken att återfalla i brott efter skyddstillsyn med samhällstjänst till 4 procent högre än efter böter och övriga påföljder justerat för de andra variablerna i analysen.

I tabell 6.5 framgår att hasardkvoten för män inom variabeln *kön* är 1,49. Kvinnor utgör i detta fall referenskategori med värdet 1. Talet för hasardkvoten ska tolkas på liknande sätt som en oddskvot. Värden över ett (1) indikerar att risken för återfall är större i förhållande till referenskategori och värden under ett (1) att den är mindre i förhållande till referenskategori. Tolkningen för variabeln *kön* blir att män löper knappt 1,5 gånger större risk att återfalla i brott jämfört

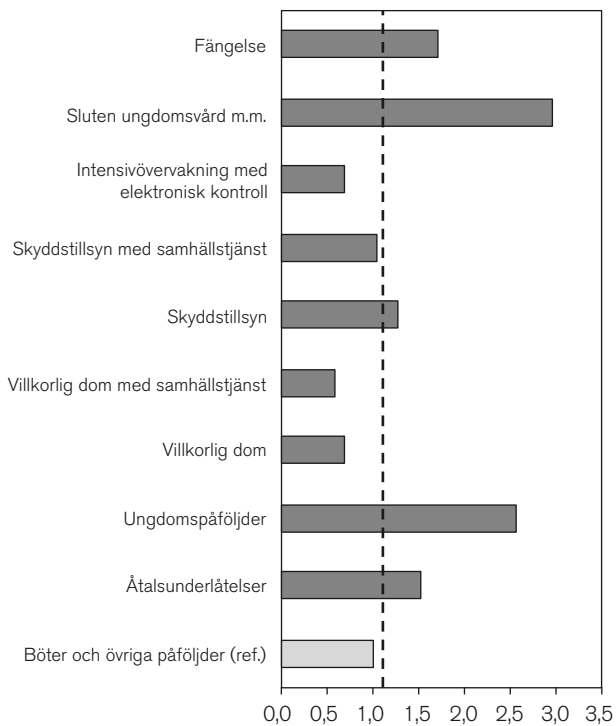
fört med kvinnor efter justering för effekter av övriga variabler i modellen. Det kan också uttryckas som att återfallsrisken är 49 procent högre för män än för kvinnor.

För variabeln *ålder* är 21–39 år referenskategori. Analysen visar att personer yngre än 21 år har en högre risk att återfalla i brott än referenskategori, medan ålderskategorierna som är äldre än 39 år har en lägre risk att återfalla. De i åldern 40–59 år har 90 procent av referenskategoriens risk för återfall. Enklare uttryckt har de 10 procent lägre risk att återfalla i brott.

Antal *tidigare belastningar* har en stor betydelse för risken att återfalla i brott, vilket framgår tydligt av analysen. Gruppen utan tidigare belastningar är här referenskategori. Hasardkvoterna för övriga belastningskategorier ökar i takt med antalet tidigare belastningar. Kategorin med 9 eller fler tidigare belastningar löper mer än tjugo gånger högre risk att återfalla i brott än de utan tidigare belastning

Bland *brottskategorierna* är brott mot trafikbrottslagen referenskategori. Tillgrepps- och skadegörelsebrott och brott mot narkotikastrafflagen visar högst överrisken för återfall i brott, 25 respektive 49 procent. Personer med sexualbrott i ingångshändelsen har 52 procent lägre risk att återfalla i brott än referenskategori.

Böter och övriga påföljder är referenskategori för *påföljderna*. Böter är den dominerande påföljden i gruppen, övriga påföljder är färre än en procent. Personer som dömts till ungdomspåföljd visar höga överrisken att återfalla i brott. Utskrivna från slutna ungdomsvård har nästan tre gånger högre risk att återfalla än de som fått böter och övriga påföljder. Kategorin ungdomspåföljder som innehåller vård inom socialtjänsten i olika former har mer än två gånger högre risk för återfall i brott, personer som dömts till villkorlig dom, med eller utan samhällstjänst och intensivövervakning har lägre risker för återfall än personer som fått böter eller övriga påföljder. De har 30–40 procent lägre risk (figur 6.9). För påföljden rättspsykiatrisk vård finns inga uppgifter om datum för utskrivning att tillgå åren 2003–2006. Uppföljningsperioden startar i stället när domen vunnit laga kraft, vilket leder till att skattningarna dras med inkapaciteringseffekter. Hasardkvoten har därför blankats, men kategorin har fått vara kvar eftersom de är få till antalet och inte påverkar skattningarna av de andra hasardkvoterna.



Figur 6.9. Hasardkvoter för huvudpåföljderna i ingångshändelsen justerat för de andra variablerna enligt den multivariata analysen i tabell 6.5. Böter och övriga påföljder är referenskategori med hasardkvot =1 (stödlinjen).

### Tid till första återfall<sup>14</sup>

Hur lång är tiden till första återfall i brott? Vad är mediantiden uttryckt i antal dagar från ingångshändelsen till tidpunkten för den första återfallshändelsen under uppföljningsperioden?

Med återfallshändelse avses här, sett till brottstidpunkten, det första brottet efter ingångshändelsen som begåtts under uppföljningsperioden och där lagföringen vunnit laga kraft inom buffertperioden. Medianen är den observation som storleksmässigt ligger placerad så att det finns lika många observationer som är större än och mindre än medianen. Medianen används ofta i stället för medelvärde när observationerna inte följer en normalfördelning. Observera att endast personer med återfallshändelser ingår i beräkningarna. Det är alltså mediantiden till återfall för dem som återfallit som beräknas, inte mediantid för alla med ingångshändelse. Anledningen till det här förfarandet är att mediantiderna i de flesta fall hade blivit samma som uppföljningstiden eftersom de flesta (mindre än 50 %) inte har återfallit.

År 2006 var mediantiden till första återfallshändelse sju månader och tre veckor (233 dagar), 257 dagar

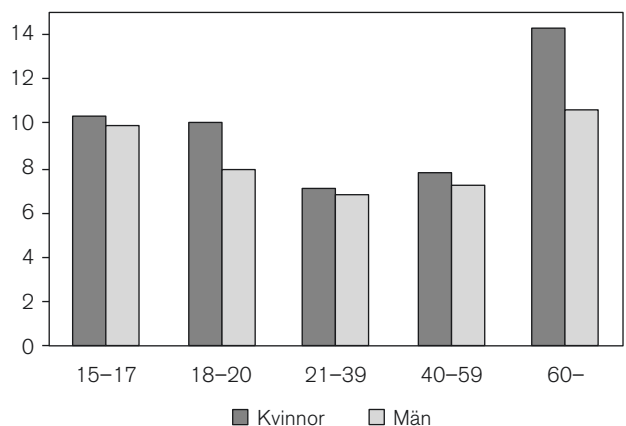
<sup>14</sup> Avsnittet baseras på tabellerna 833–835.

för kvinnor och 230 dagar för män. Mediantiden är densamma som 2005, och det är små förändringar under perioden 2004–2006. Mönstret ser olika ut för kvinnor och män. För kvinnor har mediantiden dock varierat mer de senaste tre åren jämfört med för männen, där mediantiden ligger på en jämn nivå (figur 6.10).



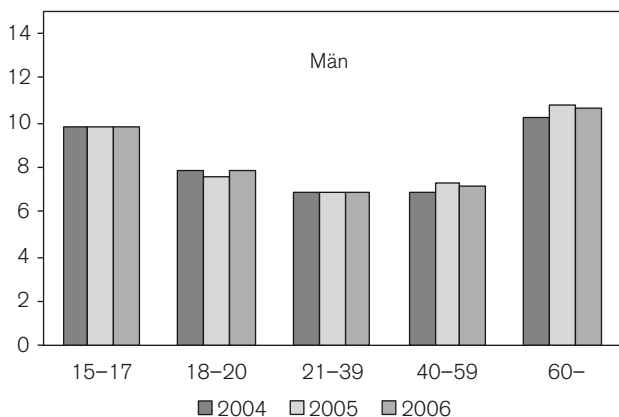
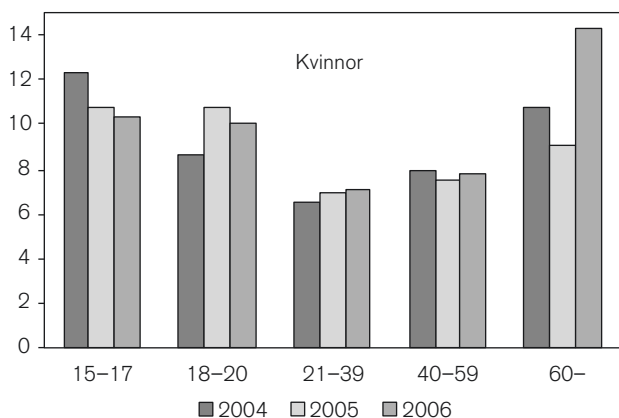
Figur 6.10. Mediantid i månader till första återfall inom tre år för samtliga personer som återfallit efter en ingångshändelse 2004–2006, efter kön.

Det är de yngsta och de äldsta personerna som har längst mediantider till första återfall i brott. För unga flickor och pojkar i åldern 15–17 år uppgår mediantiden till tio månader och en vecka (314 dagar) respektive knappt 10 månader (301 dagar). Kvinnor som är 60 år eller äldre har en mediantid på 14 månader och en vecka (435 dagar), och för män i samma ålder är mediantiden till första återfall tio månader och två veckor (324 dagar). De kortaste tiderna till återfall finns i grupperna 21–39 och 40–59 år, det gäller för både kvinnor och män (figur 6.11).



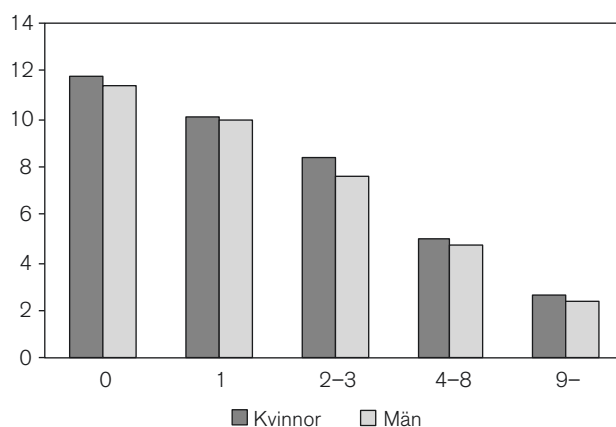
Figur 6.11. Mediantid i månader till första återfall inom tre år för samtliga personer som återfallit efter en ingångshändelse 2006, efter kön och ålder.

För kvinnor varierar mediantiden mycket inom vissa ålderskategorier medan den är mer stabil i andra. Störst skillnad är det för kvinnor som är 60 år eller äldre. År 2005 var mediantiden i den gruppen nio månader (276 dagar), och 2006 är mediantiden 14 månader och en vecka (435 dagar). För männen har mediantiden inom de olika ålderskategorierna legat på ungefär samma nivå de senaste åren (figur 6.12).

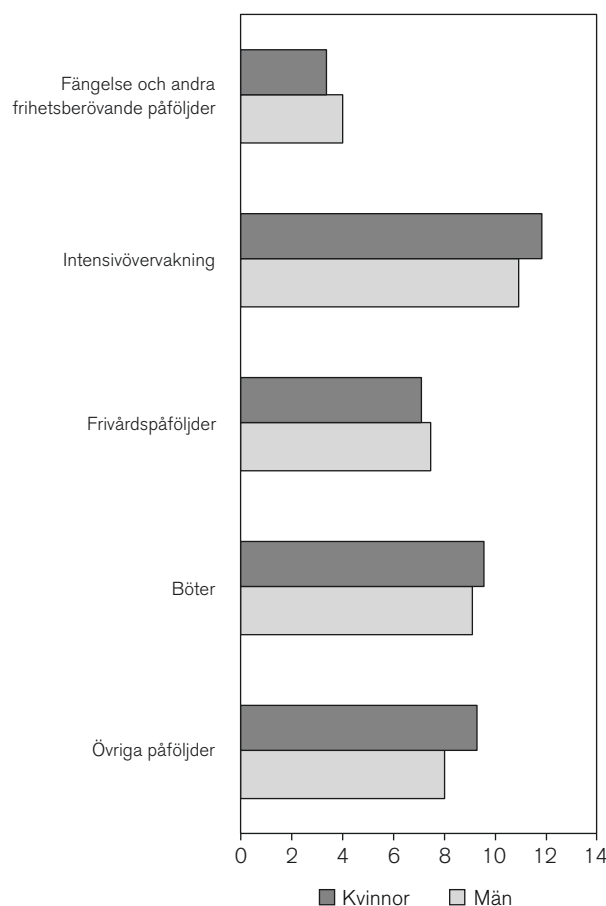


Figur 6.12. Mediantid i månader till första återfall inom tre år för samtliga personer som återfallit efter en ingångshändelse 2004–2006 för kvinnor respektive män, efter ålder.

Det är tydligt att ett högre antal tidigare belastningar samvarierar med en kortare tid till första återfall i brott. Personer utan tidigare belastning har alltså längst tid till första återfall, elva månader och två veckor (351 dagar). Kortast tid av samtliga som återfallit har personer med 9 eller fler tidigare belastningar. För denna kategori uppgår mediantiden till två månader och två veckor (72 dagar). Mediantiderna skiljer sig marginellt mellan könen, och det gäller för alla grupper av antal tidigare belastningar (figur 6.13). Förändringarna över tid är små och oftast inte entydiga. År 2006 jämfört med 2005 kan det dock noteras att mediantiden har ökat med tre veckor för kvinnor med 2–3 tidigare belastningar. För män med 2–3 belastningar har mediantiden minskat med två veckor under samma period.



Figur 6.13. Mediantid i månader till första återfall inom tre år för samtliga personer som återfallit efter en ingångshändelse 2006 efter kön och antal tidigare belastningar.

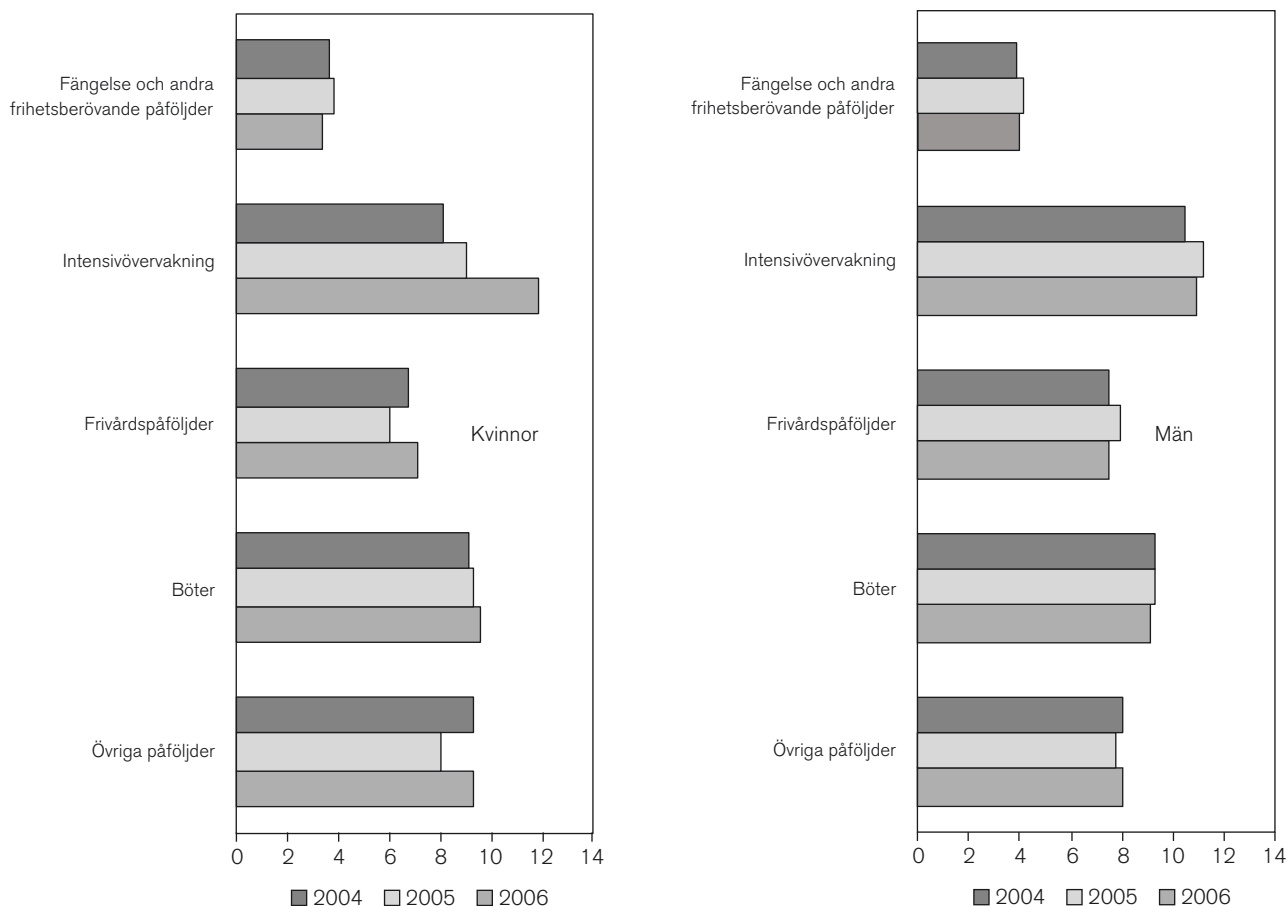


Figur 6.14. Mediantid i månader till första återfall inom tre år för samtliga personer som återfallit efter en ingångshändelse 2006, efter kön och mest ingripande påföljd i ingångshändelsen.

Personer med fängelse och andra frihetsberövande påföljder, till exempel skyddstillsyn med fängelse, slut-  
 ungdomsvård och rättspsykiatrisk vård som mest ingripande påföljd i ingångshändelsen, har kortast  
 tid till första återfall 2006. Mediantiden är tre må-  
 nader och en vecka (103 dagar) för kvinnor och fyra  
 månader (121 dagar) för män (figur 6.14). För både  
 kvinnor och män är intensivövervakning med elektro-  
 nisk kontroll kategorin med längst tid till återfall. För

kvinnor är mediantiden till återfall ett år (361 dagar),  
 och för männen är mediantiden elva månader (333  
 dagar).

Mediantiden för återfall efter intensivövervakning  
 med elektronisk kontroll ökar över tid för kvinnor  
 från nio månader 2005 till ett år 2006 (från 274  
 dagar till 361 dagar). För de andra kategorierna finns  
 det inga tydliga trender (figur 6.15).

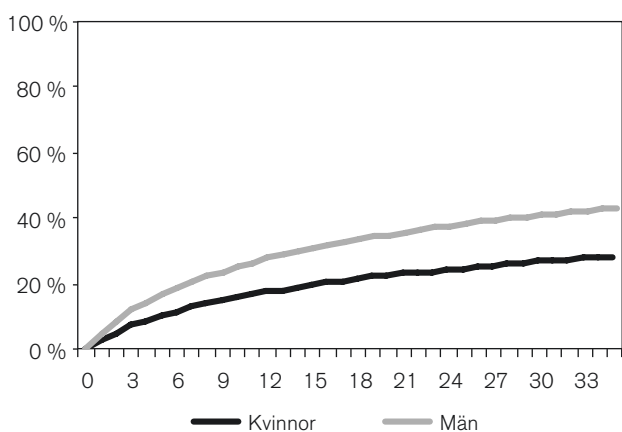


Figur 6.15. Mediantid i månader till första återfall inom tre år för samtliga kvinnor respektive män som återfallit efter en ingångshändelse 2006, efter mest ingripande påföljd i ingångshändelsen.

## Återfallsrisk över tid

När under uppföljningsperioden inträffar återfallshändelserna? Hur förändras risken att återfalla under uppföljningsperioden? Med hjälp av olika mått inom det statistiska området överlevnadsanalys kan detta avsnitt besvara de frågorna.

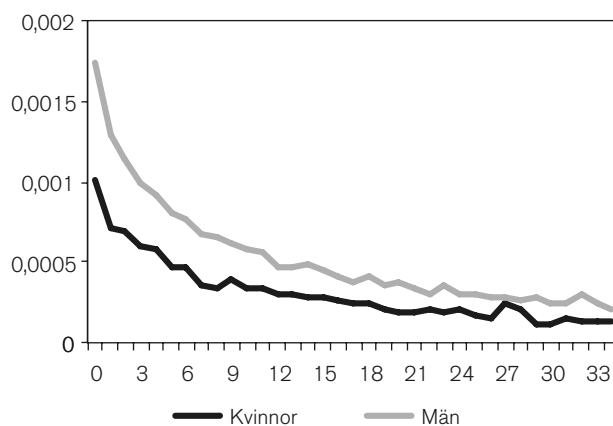
Tidigare avsnitt visar hur stor andel som återfaller i brott inom ett, två och tre år. Det är dock möjligt att mäta återfall för kortare intervaller och för fler tidpunkter, till exempel månadsvis. Om andelarna för att återfalla ritas in kumulativt i ett diagram mot uppföljningstid i dagar åskådliggörs utvecklingen över tid tydligare. I figur 6.16 går det till exempel att utläsa att återfallsandelen efter en månad är 3 procent för kvinnor och 5 procent för män. Efter fyra månader är återfallsandelarna uppe i 9 procent för kvinnor och 15 procent för män. Lutningen på kurvorna är brantast i början av uppföljningsperioden för att sedan avta. Den kumulativa sannolikheten att återfalla visar under vilken fas av uppföljningsperioden återfallshändelserna inträffar.



Figur 6.16. Kumulativa återfallsandelar per månad för samtliga personer med en ingångshändelse 2006, efter kön.

Ett annat sätt att angripa frågan om återfallsrisk över tid är att studera återfallsintensiteten (hazard rate) som mäter antal återfall per tidsenhet (i detta fall per dag). Figurerna 6.17–6.19 visar risken att återfalla vid en viss tidpunkt givet att man ännu inte återfallit.

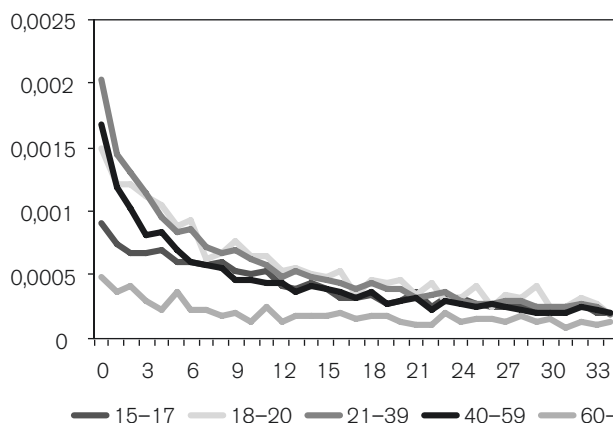
Som figur 6.16 visar ökar den kumulativa risken att återfalla i brott i allt mindre grad allt eftersom uppföljningstiden löper. Det gäller för både kvinnor och män. Det betyder att återfallsintensiteten minskar över tid. Just detta redovisas i figur 6.17. För både



Figur 6.17. Återfallsintensitet (hazard rate) per månad bland samtliga personer med en ingångshändelse år 2006, efter kön.

kvinnor och män är risken att återfalla störst i början av uppföljningsperioden för att sedan avta. Återfallsintensiteten är med andra ord högre i början än mot slutet av uppföljningsperioden.

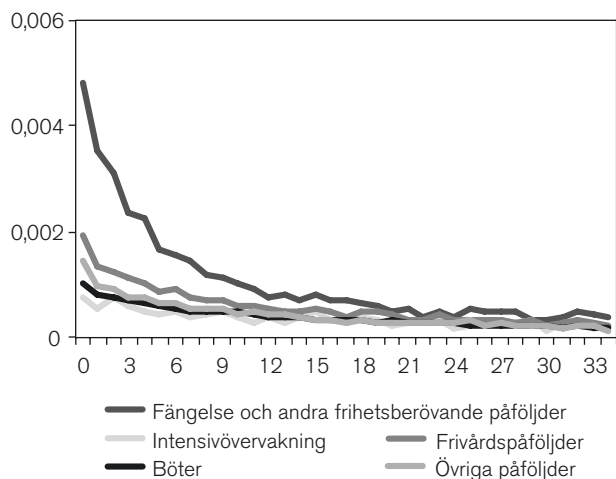
Jämför man återfallsintensiteten för personer inom olika ålderskategorier framgår att 21–39-åringar har högst risk i början av uppföljningsperioden. Efter ungefär ett år har skillnaderna från början av uppföljningsperioden till stora delar jämnats ut. De äldsta personerna (60+ år) skiljer sig dock från de övriga ålderskategorierna genom att uppvisa en lägre och mer konstant återfallsintensitet. Mönstret att intensiteten är som störst i början av uppföljningsperioden för att sedan avta gäller dock för alla ålderskategorier (figur 6.18).



Figur 6.18. Återfallsintensitet (hazard rate) per månad bland samtliga personer med en ingångshändelse år 2006, efter ålder.



Personer med frihetsberövande påföljder (fängelse, skyddstillsyn med fängelse, sluten ungdomsvård och rättspsykiatrisk vård) i ingångshändelsen uppvisar den högsta återfallsintensiteten under hela uppföljningsperioden. Skillnaderna mot de andra påföljderna är störst i början, men avtar med tiden. Intensivövervakning med elektronisk kontroll är den kategori som uppvisar lägst intensitet i början av uppföljningsperioden (figur 6.19).



Figur 6.19. Återfallsintensitet (hazard rate) per månad bland samtliga personer med en ingångshändelse år 2006, efter påföljd.

## Återfallshändelsen

Hittills har redovisningen belyst återfall i brott sett till olika aspekter av ingångshändelsen. I detta avsnitt belyses i stället återfallshändelserna. Avsnittet besvarar frågor som hur många återfallshändelser, mätt i antalet lagförda brott, som inträffar under uppföljningsperioden och vilka grupper av personer som står för flest återfallshändelser. Statistiken ger även en bild av hur påföljdsstrukturen förändrats från ingångshändelse till återfallshändelse, samt i vilken utsträckning återfall sker i samma brott som i ingångshändelsen. Notera att redovisningen här liksom ovan avser den mest ingripande påföljden respektive det grövsta brottet bland en persons samtliga ingångs- och återfallshändelser. Endast personer som återfallit i brott ingår i redovisningen.

### Antal återfallsbrott<sup>15</sup>

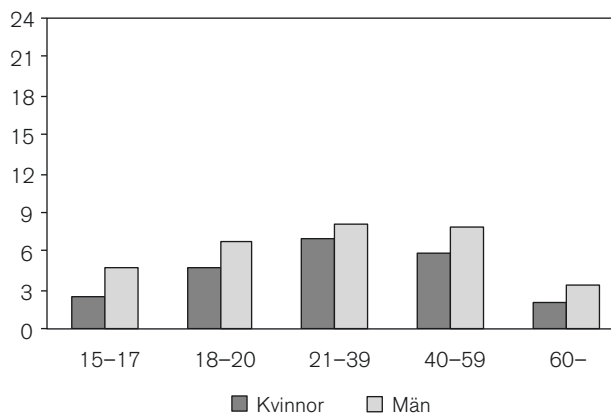
Antalet personer med ingångshändelse 2006 som återföll i brott var 31 700. Sammantaget stod de för 224 000 återfallsbrott under den treåriga uppföljningsperioden, vilket ger ett genomsnitt på 7,1 åter-

<sup>15</sup> Avsnittet baseras på tabell 851 och 853. I tabellerna 855–858 redovisas även återfallshändelserna mätt i antalet lagföringar.

fallsbrott per person. Den siffran kan jämföras med genomsnittet på 0,03 lagförda brott per person i den straffmyndiga befolkningen (222 000/7 530 000)<sup>16</sup> i lagföringsstatistiken.

Antalet kvinnor som återföll i brott 2006 var 4 570. De lagfördes för 25 800 brott begångna under uppföljningsperioden. I genomsnitt blir det 5,6 återfallsbrott per person. Männerna har ett högre genomsnitt och uppnår 7,3 återfallsbrott per person (199 000 brott fördelat på 27 200 personer). Förändringarna över tid är små för både kvinnor och män.

Ålderskategorin 21–39 år har det högsta genomsnittet återfallsbrott, medan 60– år har det lägsta, 8,0 respektive 3,1 återfallsbrott per person. Genomsnittet för kvinnor sträcker sig från 2,1 återfallsbrott per person för åldersgruppen 60– år till 7,0 återfallsbrott per person för kategorin 21–39 år. Motsvarande genomsnitt för män är 3,4 återfallsbrott per person respektive 8,2 återfallsbrott per person (figur 6.20). Det finns inga stora skillnader mellan åren 2003–2006.



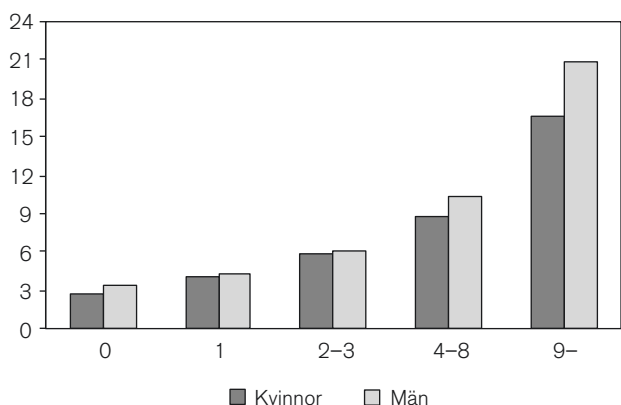
Figur 6.20. Antal återfallsbrott per person inom tre år bland samtliga personer som återfallit efter en ingångshändelse 2006, efter kön och ålder.

Det genomsnittliga antalet återfallsbrott ökar successivt med antalet tidigare belastningar hos personerna. Bland dem som återföll i brott efter en ingångshändelse 2006 och som saknade tidigare belastning uppgick antalet återfallsbrott under den treåriga uppföljningsperioden till i genomsnitt 3,2 brott per person.

Motsvarande antal för dem med 9 eller fler tidigare belastningar var i genomsnitt 20,3 återfallsbrott per person. För kvinnor utan tidigare belastning var genomsnittet 2,8 återfallsbrott, medan kvinnor med 9 eller fler tidigare belastningar hade begått i genomsnitt 16,7 återfallsbrott under uppföljningsperioden.

<sup>16</sup> Genomsnittet räknas ut genom att dividera antalet lagförda brott från lagföringsstatistikens tabell 405 med medelbefolkningen under året (SCB) för personer 15 år eller äldre.

Mönstret var detsamma för män; män utan tidigare belastning begick i genomsnitt 3,3 återfallsbrott, medan de med minst 9 tidigare belastningar i genomsnitt begick 20,8 återfallsbrott under uppföljningsperioden (figur 6.21).



Figur 6.21. Antal återfallsbrott per person inom tre år bland samtliga personer som återfallit efter ingångshändelse 2006, efter kön och antal tidigare belastningar.

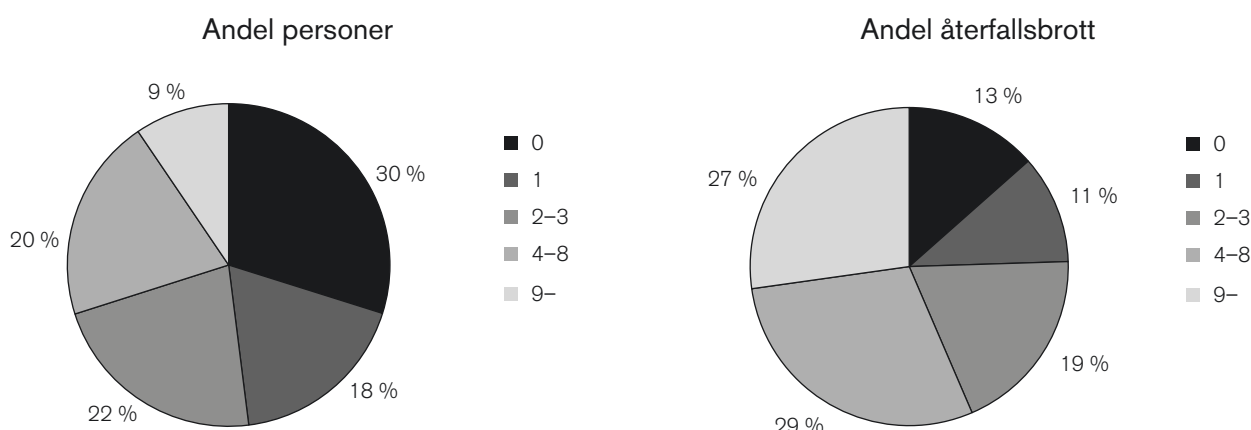
Antalet återfallsbrott är som visats ovan inte jämnt fördelat över de personer som återfaller. Personer med 9 eller fler tidigare belastningar var den till antalet minsta kategorin (9 % eller 3 010 personer) bland dem som återföll i brott, men stod för drygt en fjärdedel (27 %) av återfallsbrotten. Tillsammans med personer med 4–8 tidigare belastningar står de för mer än hälften av alla återfallsbrott som begås inom tre år. Detta trots att de endast utgör mindre än en tredjedel av samtliga personer med en ingångshändelse 2006 som återfallit (figur 6.22). Omvänt framgår att

knappt hälften av populationen (48 %) som saknade eller endast hade en tidigare belastning, stod för förhållandevis få återfallshändelser, 24 procent. Mönstret ser likadant ut för kvinnor och män, och skillnaderna över tid (2003–2006) är överlag små.

### Grövsta brott<sup>17</sup>

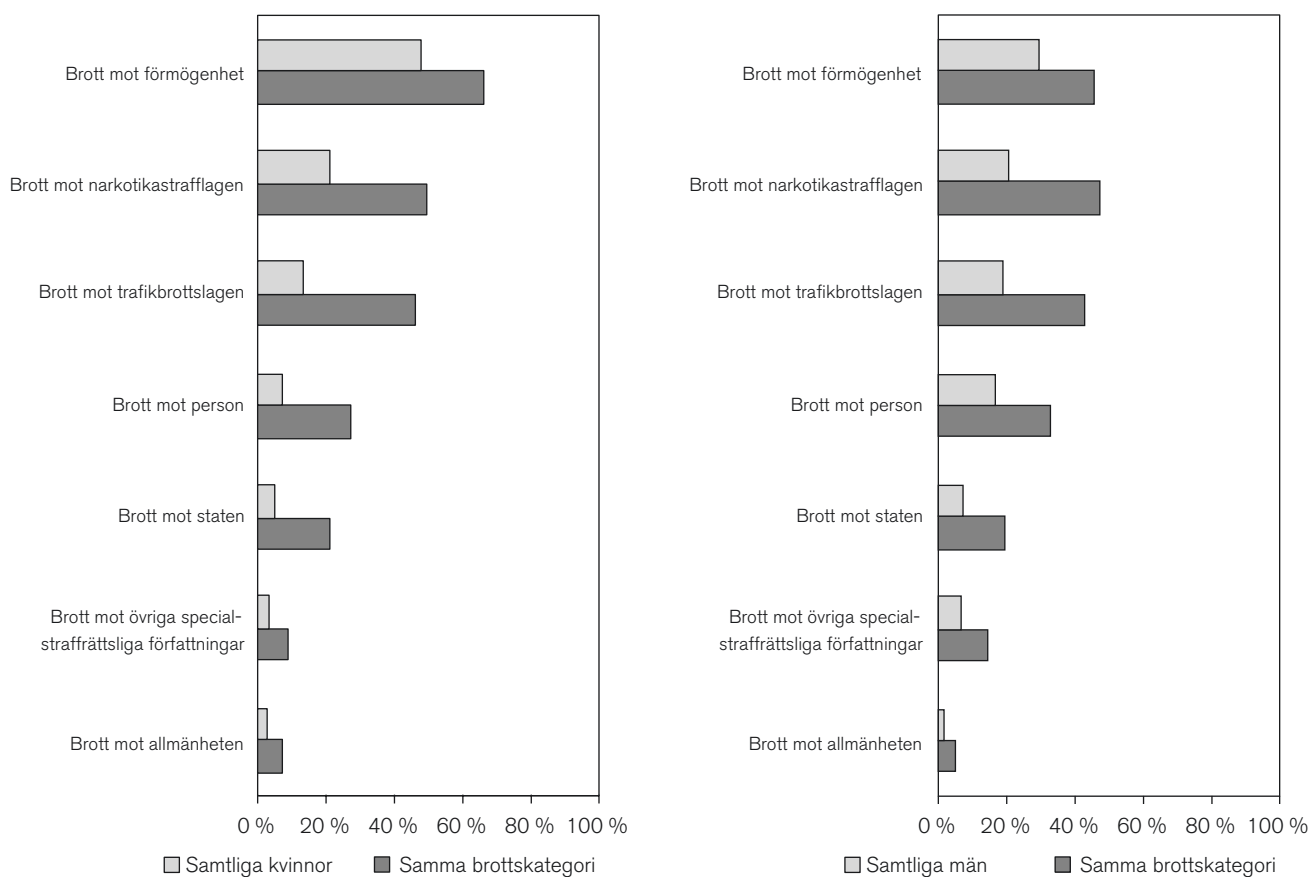
Statistiken redovisar det grövsta brottet i såväl ingångs- som återfallshändelsen. Det ger möjlighet att studera om det finns något mönster mellan de grövsta brotten i ingångs- och återfallshändelsen och i vilken utsträckning återfall sker i samma brott. Det ska noteras att återfall i samma brott här belyses för den grövre eller mer frekventa brottsligheten, vilket innebär att återfall i samma brott avseende lindrigare eller mindre vanligt förekommande brottslighet underskattas i redovisningen.

Av dem som återföll i brott efter en ingångshändelse 2003–2006 hade 35–36 procent samma typ av brott i ingångshändelsen och återfallshändelsen, sett till de grövsta brotten. Tillgreppsbrott samt brott mot narkotikastrafflagen och trafikbrottslagen är de kategorier som i störst utsträckning (40–50 %) utgör det grövsta brottet i både ingångs- och återfallshändelsen. De kategorierna har högst andel återfall i samma brott. Även personer med brott mot person som grövsta brott i ingångshändelsen tenderar att återfalla i ett nytt brott mot person i högre utsträckning än genomsnittet för samtliga brott. Av samtliga personer som återföll i brott hade 15 procent brott mot person som grövsta brott i återfallshändelsen 2003–2006. Motsvarande andelar för dem som hade brott mot person som grövsta brott i ingångshändelsen var 30–40 procent.



Figur 6.22. Fördelningen av samtliga personer som återfallit efter ingångshändelse 2006, respektive fördelningen av antalet återfallsbrott inom tre år, efter antal tidigare belastningar.

<sup>17</sup> Detta avsnitt baseras på tabell 873.



Figur 6.23. Fördelningen av återfallshändelser för samtliga personer jämfört med andelen återfall i samma brottskategori 2006, för kvinnor respektive män.

I figur 6.23 visas återfallshändelserna fördelade på brottskategorier. Staplarna för samtliga personer motsvarar den genomsnittliga fördelningen för dem som återfallit i brott. De andra staplarna visar hur vanligt det är med återfall i samma brottskategori som i ingångshändelsen. Kvinnor och män visar olika återfallsmönster sett till det grövsta återfallsbrottet. Bland kvinnor är brott mot förmögenhet den klart dominerande kategorin återfallshändelser. Den är vanlig också bland män, men brott mot trafikbrottslagen och narkotikastrafflagen är lika vanliga.

### Mest ingripande påföljd<sup>18</sup>

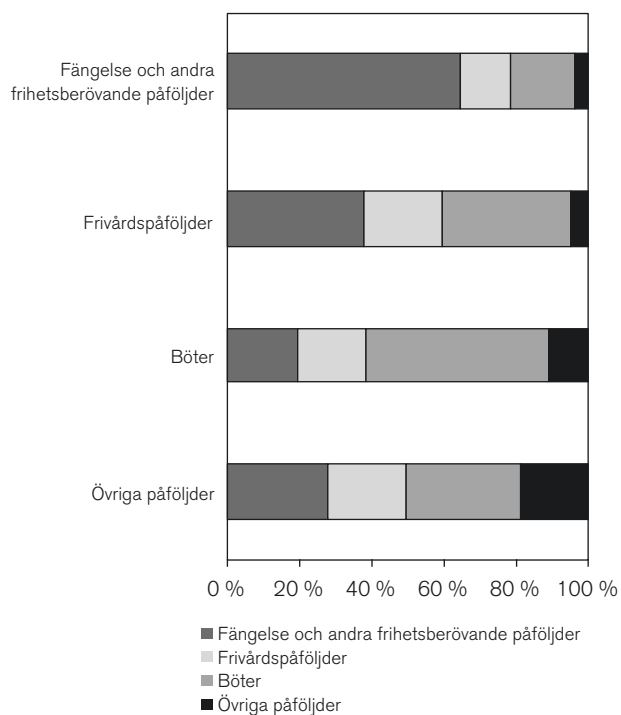
Vad leder återfallen till för reaktion från rättsväsendet, och vilken påföljd får de som återfaller i brott? En person kan återfalla i brott som leder till lagföring flera gånger under uppföljningsperioden, och i statistiken över personer redovisas därför den mest ingripande

påföljden i återfallshändelserna, vilket innebär att mildare påföljder underskattas i redovisningen. Om en person har återfallit i brott endast en gång under uppföljningsperioden redovisas huvudpåföljden i lagföringen som den mest ingripande påföljden.

Ser man till de mest ingripande påföljderna i återfallshändelserna utgjorde fängelse och andra frihetsberövande påföljder och böter, 32 respektive 39 procent 2006. Övriga påföljder, som bland annat omfattar åtalsunderlåtelse, stod för 10 procent av de mest ingripande påföljderna. Den vanligaste av de mest ingripande påföljderna i återfallshändelsen för kvinnor var böter. Under 2003–2006 stod böter för ungefär hälften (47–51 %) av påföljderna i återfallshändelserna. Motsvarande siffra för männen var 34–37 procent. Fängelse och andra frihetsberövande påföljder utgjorde 35 procent av de mest ingripande påföljderna i återfallshändelserna bland männen 2006, och 18 procent bland kvinnorna.

<sup>18</sup> Detta avsnitt baseras på tabell 871–872.

Det är vanligt att en frihetsberövande påföljd i ingångshändelsen följs av ytterligare en frihetsberövande påföljd i återfallshändelsen. Det skedde för knappt två tredjedelar (64 %) av återfallen efter en frigivning från anstalt eller utskrivning från en annan frihetsberövande påföljd 2006. De resterande återfallen (36 %) omfattade således en mindre ingripande påföljd än ingångshändelsen. Det är omvänt mindre vanligt att en bötesdom följs av ett återfall med en frihetsberövande påföljd, vilken endast skedde i 19 procent av fallen. Det går att utläsa i figur 6.24, där varje stapel utgör en typ av den mest ingripande påföljden i ingångshändelsen och där gråtonerna i stapeln motsvarar olika påföljder i återfallshändelsen. Bland dem som hade en frivårdspåföljd i ingångshändelsen 2006 hade 59 procent en frivårdspåföljd eller en frihetsberövande påföljd i återfallshändelsen. Resterande personer med återfall, 41 procent, hade alltså fått en



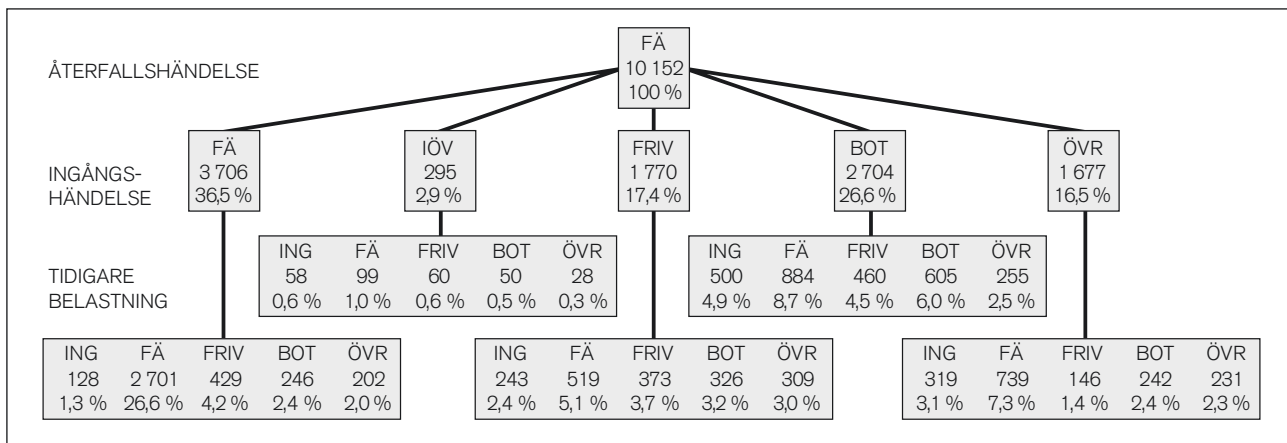
Figur 6.24. Fördelningen av mest ingripande påföljd i återfallshändelsen (gråtoner) av samtliga personer som återfallit efter en ingångshändelse 2006, efter mest ingripande påföljd i ingångshändelsen (staplar).

lindrigare påföljd i återfallshändelsen än i ingångshändelsen. Generellt gäller således på gruppnivå att ju mer ingripande påföljd i ingångshändelsen, desto mer ingripande påföljder återfinns även i återfallshändelsen, och vice versa. Skillnaderna mellan könen och mellan åren är små.

I den nya återfallsstatistiken redovisas den mest ingripande påföljden såväl i ingångs- som i återfallshändelsen. Uppgifter om mest ingripande tidigare belastning finns också tillgänglig. Det ger en möjlighet att belysa påföljdskedjan för den studerade populationen. Det går att följa påföljderna bakåt i tid – från återfallshändelsen till ingångshändelsen och den tidigare belastningen – eller framåt i tid – från den tidigare belastningen till ingångshändelsen och slutligen till återfallshändelse. Statistiken kan till exempel besvara frågor om det oftast är gärningspersoner med tidigare erfarenhet av ett frihetsberövande som återkommer i denna kategori eller hur många personer som går från mer till mindre ingripande påföljd i återfallshändelsen än i ingångshändelsen.

Det är vanligt att en frihetsberövande påföljd i ingångshändelsen följs av ytterligare en frihetsberövande påföljd i återfallshändelsen. Tittar man bakåt i tiden framgår att nästan 40 procent av dem som återfaller i en frihetsberövande påföljd hade en ingångshändelse med ett frihetsberövande som mest ingripande påföljd. När även belastningar fem år före ingångshändelsen räknas med framgår att totalt 59 procent hade varit frihetsberövade någon gång före återfallshändelsen. Av de övriga personer där återfallet ledde till ett frihetsberövande hade nästan 19 procent en frivårdspåföljd som mest ingripande påföljd och 16 procent böter som mest ingripande påföljd före återfallshändelsen (figur 6.25).

Följer man påföljdskedjan framåt i tiden framgår att 34 procent av de med frihetsberövande påföljder i den tidigare belastningen fick påföljden fängelse både i ingångs- och återfallshändelsen, och ytterligare 28 procent hade fängelse som mest ingripande påföljd i återfallshändelsen. Det innebär att resterande 39 procent fick en mindre ingripande påföljd i återfallshändelsen än i den tidigare belastningen. Av dessa fick 15 procent frivårdspåföljder och 24 procent böter eller övriga påföljder (figur 6.26).



Figur 6.25. Påföljdskedjan för samtliga personer med fängelse och andra frihetsberövande påföljder som mest ingripande påföljd i återfallshändelsen efter mest ingripande påföljd i ingångshändelsen 2006 och tidigare belastning.

När du läser figuren tänk på att:

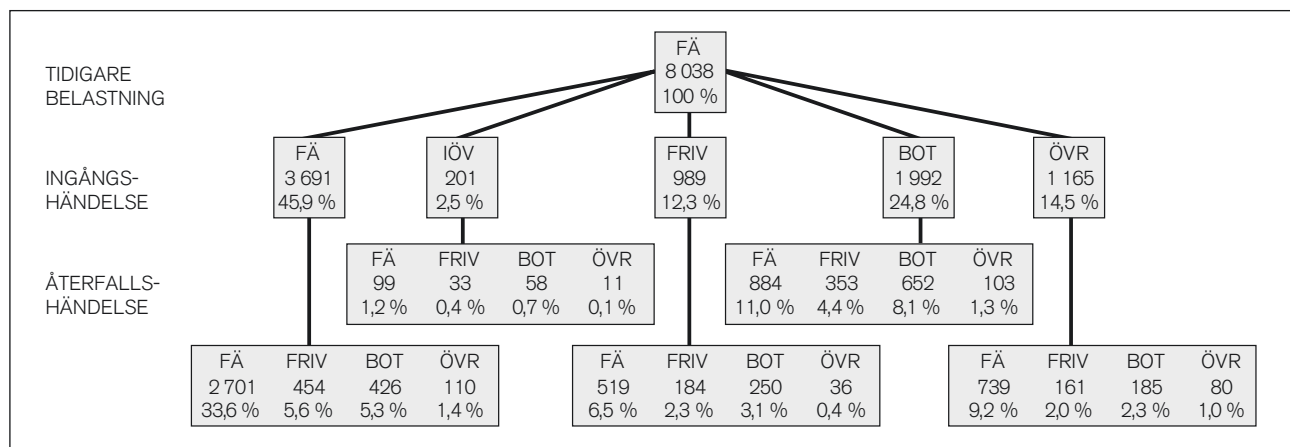
- endast personer med fängelse som mest ingripande påföljd i återfallshändelsen ingår
- alla procenttal är räknade med 10 152 som nämnare.
- FÄ = Fängelse och andra frihetsberövande påföljder
- IÖV = Intensivövervakning med elektronisk kontroll (fotboja)
- FRIV = Frivårdspåföljd

- BOT = Böter
- ÖVR = Övriga påföljder, till exempel åtalsunderlåtelse
- ING = Ingen tidigare belastning

Räkneexempel:

De 59 procent som har varit frihetsberövade någon gång före återfallshändelsen räknas fram genom följande summering:

$$36,5 + 1 + 5,1 + 8,7 + 7,3 = 58,6.$$



Figur 6.26. Påföljdskedjan för samtliga personer med fängelse och andra frihetsberövande påföljder som mest ingripande tidigare belastning efter mest in-gripande påföljd i ingångshändelsen 2006 och mest ingripande påföljd i återfallshändelsen.

När du läser figuren tänk på att:

- endast personer med fängelse och andra frihetsberövande påföljder som mest ingripande tidigare belastning ingår
- endast personer som återfallit i brott ingår
- alla procenttal är räknade med 8 038 som nämnare.
- FÄ = Fängelse och andra frihetsberövande påföljder
- IÖV = Intensivövervakning med elektronisk kontroll (fotboja)

- FRIV = Frivårdspåföljd
- BOT = Böter
- ÖVR = Övriga påföljder, till exempel åtalsunderlåtelse

Räkneexempel:

De 24 procent som gått från frihetsberövade som mest ingripande tidigare belastning till böter eller övriga påföljder räknas fram genom följande summering:  $5,3 + 1,4 + 0,7 + 0,1 + 3,1 + 0,4 + 8,1 + 1,3 + 2,3 + 1 = 23,8.$

## Statistikens innehåll<sup>19</sup>

Statistiken över återfall i brott har till primärt syfte att ge en övergripande redogörelse för nivån, fördelningen och utvecklingen av antalet och andelen personer som efter en lagföring återfaller i ett nytt lagfört brott. Statistiken beskriver följaktligen inte de faktiska återfallen i brott i samhället, utan redovisar endast återfall i brott som kommit till rättsväsendets kännedom och lagförts.

För att ge en bild av återfallspopulationen redovisas återfallsmönstret mot bakgrund av de lagförda personernas kön, ålder samt tidigare belastning. Uppgifterna ger en översiktlig bild av vilka grupper av lagöverträdare som löper högre eller lägre risk för återfall. Statistiken redovisar även hur återfallsmönstret ser ut efter olika typer av påföljder och ger i den meningen en grov skattning av utfallet i Kriminalvårdens och andra verkställande myndigheters verksamhet. Återfallsandelen mot bakgrund av påföljd kan dock inte tolkas som ett effektmått, eftersom domstolen vid sidan av brottets straffvärde bland annat tar återfallsrisken i beaktande vid bestämning av påföljd.

Statistiken syftar även till att ge en bild av återfallshändelserna och besvarar frågor som hur snabbt återfallshändelsen inträffar och när risken för återfall är som störst under uppföljningsperioden. Dessa uppgifter kan till exempel användas som underlag för analyser av när i tid det är lämpligast att sätta in förebyggande åtgärder mot återfall. I statistiken redovisas även omfattningen av antalet återfallsbrott. Denna uppgift kan användas för att belysa återfallsandelar hos olika grupper av lagöverträdare. Den kan också användas för att studera vilka volymer brott och lagföringar rättsväsendet har att hantera i form av konstaterade återfall.

### Population

Den studerade populationen omfattar samtliga personer som under ett kalenderår (referensår) frigivits från anstalt, skrivits ut från sluten ungdomsvård, avslutat intensivövervakning samt lagförts för andra påföljder genom lagkraftvunnen dom eller beslut av åklagare. Dessa händelser kallas i statistiken *ingångshändelser*. Alla typer av lagföringar ingår dock inte som ingångshändelser i statistiken. Lagföringsbeslut som omfattar lindrigare brott med enbart penningböter i straffskalan har exkluderats, liksom ordningsbotsförelägganden, eftersom de bedöms vara mindre intressanta att följa upp. I figur 6.A nedan visas en översikt av hur populationen byggs upp och vilka exkluderingar som görs. Från och med referensåret 2010 kommer även

personer utskrivna från rättspsykiatrisk vård att följas upp från datum för utskrivning. Publiceringen av preliminär statistik 2013 är den första som innehåller skattningar av återfallsandelar efter rättspsykiatrisk vård utan inkapaciteringseffekter.

Dessutom ingår endast ingångshändelser som rör personer som var folkbokförda i Sverige den 31 december respektive referensår i populationen (se figur 6.A). Icke folkbokförda personer saknar ofta fullständiga personnummer, vilket innebär att det inte går att identifiera unika individer. Avgränsningen görs dels för att skapa bättre tillförlitlighet i statistiken, dels för att öka jämförbarheten med befolkningsstatistiken.

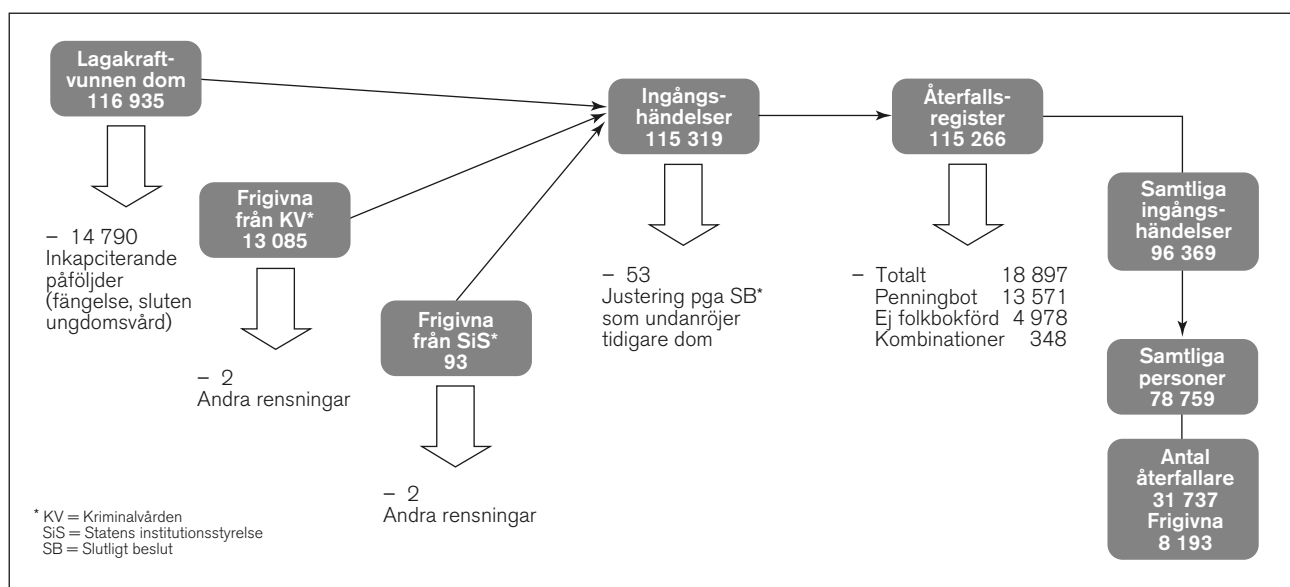
Folkbokföringsuppgifterna hämtas från statistiska centralbyrån (SCB). Därifrån inhämtas också uppgifter om emigration och dödsfall för korrigeringar av populationen. Med hjälp av uppgifter om dödsfall kan uppföljningen för återfall bland personer som avlidit avgränsas till perioden innan de gått bort. Däremot har ingen korrigering av populationen gjorts för de individer som emigrerat under uppföljningsperioden, eftersom de kan återvända och begå nya brott under perioden. Det åligger den enskilda personen att rapportera sin flytt in i och ut ur landet, och uppgifterna bedöms därför som alltför osäkra. Uppgifterna från SCB gör det också möjligt att hantera individer som bytt personnummer över tid. Det rör sig om ytterst få personer (<1 procent), men hänsyn tas till personnummerbyten i återfallsstatistiken från och med referensåret 2006 (2010 i den preliminära statistiken).

### Ingångs- och återfallshändelser

Ingångshändelserna kan beräknas och redovisas på två olika sätt i statistiken beroende på det underliggande syftet med redovisningen.

I det ena fallet redovisas *personer*, och då ingår en och samma person endast en gång i statistiken, oavsett hur många ingångshändelser personen står för. Definitionen används när syftet är att redovisa återfallsstruktur mot bakgrund av egenskaper som kön, ålder och tidigare belastning. När en person har flera ingångshändelser under referensåret väljs således en av ingångshändelserna för redovisningen av personer. Det finns tre olika sätt att bestämma vilken händelse som ska användas. I redovisningen av personer uppdelat på kön, ålder och tidigare belastning används en *slumpmässigt* vald ingångshändelse från respektive referensår. Det görs slumpmässigt för att undvika systematiska fel i statistiken eftersom fördelningen över kalenderåret inte är slumpmässig. När uppdelningen görs på brottskategori används ingångshändelsen med det *grövsta brottet* enligt straffskalan, och när uppdelningen görs på påföljdskategori används ingångshändelsen med den *mest ingripande påföljden*.

<sup>19</sup>För en mer detaljerad beskrivning av statistikens innehåll och uppbyggnad se Beskrivning av statistiken (BAS).



Figur 6.A. Flödesschema för slutliga återfallsstatistiken referensåret 2006.

Gemensamt för alla tre sätt att välja ingångshändelse är att de händelser som har en återfallshändelse alltid väljs före de händelser som inte följs av en återfallshändelse. Detta för att undvika underskattning av återfallsandelen.

I det andra fallet redovisas *ingångshändelser*, och då ingår samtliga ingångshändelser även om det rör en och samma person. Vid redovisningen av ingångshändelser behöver således inget val av händelse göras. Definitionen används när syftet är att redovisa återfallsmönstret mot bakgrund av egenskaper i ingångshändelsen, till exempel huvudbrott och huvudpåföljder. Eftersom samtliga händelser ingår i redovisningen kan statistiken över händelser exempelvis användas för att studera återfall efter lindrigare brott och påföljder.

Ingångshändelserna följs upp för återfall i nya lagförda brott, så kallade *återfallshändelser*. Med återfallshändelse avses i statistiken ett brott som ingår i en lagakraftvunnen dom, ett godkänt strafföreläggande eller en utfärdad åtalsunderlåtelse. *Uppföljningsperioden* för återfall i nya lagförda brott är i den slutliga statistiken tre (3) år och startar vid tidpunkten för ingångshändelsen. Uppföljningsperioden är således individuell för varje ingångshändelse. Beroende på typ av ingångshändelse kan startdatumet utgöras av datum för frigivning från anstalt, datum för utskrivning från sluten ungdomsvård, datum för utskrivning från rättspsykiatrisk vård, datum för avslutad intensivövervakning med elektronisk kontroll samt datum då domen vunnit laga kraft eller datum för annat lagföringsbeslut.<sup>20</sup>

<sup>20</sup>Se not 3.

För att ett lagfört brott ska inräknas i statistiken som en återfallshändelse måste det uppfylla två villkor. Dels ska det ha begåtts under uppföljningsperioden, dels ska det ingå i en lagföring som vunnit laga kraft. Tiden från att ett brott begås till att en dom för brottet fallit och vunnit laga kraft eller till ett lagföringsbeslut varierar och kan ibland bli lång på grund av överklaganden till högre rättsinstans. För att så många som möjligt av de brott som begåtts under uppföljningsperioden ska komma med i statistiken tillämpas en så kallad *buffertperiod* under vilket brotten ska hinna resultera i lagakraftvunna domar. I den slutliga statistiken är buffertperioden tre (3) år.

I samband med denna utgåva av *slutlig* statistik för år 2006 publiceras även *preliminär* statistik för 2010. I den preliminära återfallsstatistiken är uppföljningsperioden och buffertperioden ett år vardera, vilket innebär att statistiken kan publiceras med en högre aktualitet. Den preliminära statistiken publiceras i en egen rapport på Brås webbplats (se *Återfall i brott, preliminär statistik 2010*).

### Kategorisering och beräkningar

I återfallsstatistiken redovisas återfall i brott med flera olika mått. Förutom procentandelen återfall i brott under en given period redovisas även antal återfallsbrott (frekvens) och tid till det första återfallsbrottet. För att ta hänsyn till att alla personer inte har lika lång uppföljningstid har procentandelarna för återfall i brott skattats med *Life table method* (*Actuarial method*) som är en vanlig metod inom det statistiska området överlevnadsanalys. De mått som används i återfallsstatistiken är:

### Samtliga personer

- Antal och andel återfall under uppföljningsperioden (efter ett, två och tre år).
- Mediantid i antal dagar till första återfall (tre år).
- Antal återfallsbrott respektive antal återfallslagföringar under uppföljningsperioden (tre år).

Därutöver beräknas återfallsintensiteten (hazard rate) som beskriver risken för återfall i brott vid en given tidpunkt. En regressionsmodell används också för att skatta hasardkvoter (hazard ratio) för redovisningsvariablerna i statistiken. Modellen skattar hasardkvoten att återfalla i brott för en viss kategori. Syftet med modellen är att se vilka av skillnaderna i absolut risk som kvarstår efter justering för de andra variablerna. I de flesta fallen bekräftar den multivariata modellen resultaten från tabellerna.

Det naturliga valet av regressionsmodell för den nya återfallsstatistiken är en *Cox regression*. Modellen använder tid i den beroende variabeln och den tar hänsyn till censurering (censor). Censurering behövs i de fall där inte alla personer kan följas under hela uppföljningsperioden. För återfallsstatistiken berör det dem som avlider innan uppföljningsperioden är slut. Cox regression kräver att ett antagande om ”proportional hazards” är uppfyllt (PH-antagandet) för alla variabler i modellen. Antagandet kan utvärderas grafiskt, och en tumregel säger att när kurvorna för återfallsintensiteten korsar varandra är antagandet inte uppfyllt. När antagandet är uppfyllt för en variabel ska återfallsintensiteten (hazard rate) vara proportionell för de olika kategorierna. Se figur 6.17 för variabeln kön som ett exempel på när antagandet är uppfyllt. I figur 6.18 och 6.19 korsar kurvorna varandra på flera olika ställen och antagandet kan därför inte sägas vara uppfyllt. Ett alternativ är att då i stället göra en parametrisk regression med antagande om en viss fördelning för återfallsintensiteten. Formen på kurvorna för återfallsstatistiken tyder på att en Weibullfördelning är lämplig. Den fördelningen är passande när återfallsintensiteten är högst i början av perioden för att sedan avta över tid.

### Samtliga ingångshändelser

- Antal och andel återfall under uppföljningsperioden (efter ett, två och tre år).

Ingångshändelserna och personerna i återfallsstatistiken indelas i huvudsak efter fem variabler: kön, ålder, tidigare belastning och brott och påföljd i ingångshändelsen. Vissa variabler har omarbetats eller utökats i den nya statistiken, framför allt gäller det variablerna som avser tidigare belastning samt brott och påföljd. Redovisning av tidigare belastning om-

fattar utöver antal lagföringar även den mest ingripande belastningen sett till påföljd, och redovisningen av brott och påföljd kommer utöver huvudbrottet och huvudpåföljden även att redovisas efter det grövsta brottet och den mest ingripande påföljden i ingångshändelserna. Dessa uppgifter redovisas även för återfallshändelsen.

*Brottsredovisningen* i återfallsstatistiken omfattar samtliga rikstäckande författningar, såväl brott mot balkar (brottsbalken, miljöbalken med flera) som brott mot övriga specialstraffrättsliga författningar, det vill säga samma brott som i lagföringsstatistiken. Brott som endast har penningböter i straffskalan ingår dock inte. Ingen särredovisning görs av brottsformen utan försök, förberedelse, anstiftan och stämpling till brott redovisas tillsammans med fullbordade brott under respektive brott. Brottsredovisningen utgår från det lagrum (författning, kapitel, paragraf, stycke och så vidare) som beskriver de begångna brott som har kunnat konstateras av åklagaren eller domstolen. Klassificeringen av brott grundar sig således helt på den gällande lagstiftningen. Omständigheter kring brottet, till exempel offrets kön eller relation till gärningspersonen ingår därför inte i redovisningen, till skillnad från statistiken över anmälda brott.

*Påföljdsredovisningen* utgår från den nomenklatur som åklagarna och domstolen tillämpar vid registrering av lagföringsbeslut och domslut. Redovisningen omfattar alla typer av påföljder. Brå har utvecklat en rangordning av påföljderna efter ingripandegrad som tillämpas för val av huvudpåföljd. I rangordningen har livstids fängelse högst rang och påföljdsförfogelser och förordnande om påföljd lägst rang.

En person kan i en och samma lagföring dömas för flera brott. För huvuddelen av dessa fall utdöms en gemensam påföljd för samtliga brott. På liknande sätt kan flera påföljder utdömas för ett brott. I återfallsstatistiken redovisas endast huvudbrott och huvudpåföljd för ingångshändelserna. Med huvudbrott avses det brott av flera i en ingångshändelse som har den strängaste straffskalan och med huvudpåföljd den påföljd som är mest ingripande enligt en bestämd rangordning. I återfallsstatistiken förekommer det att en och samma person har flera ingångshändelser som var och en omfattar ett huvudbrott och en huvudpåföljd. I redovisningen av personer väljs och redovisas enligt samma princip som ovan huvudbrottet i ingångshändelserna med den strängaste straffskalan som *grövsta brott* och den strängaste huvudpåföljden som *mest ingripande påföljd*.



Redovisningen av *tidigare belastning* avser lagföringar som vunnit laga kraft under en period om fem år före datumet för en ingångshändelse. I statistiken redovisas personer och ingångshändelser dels efter antalet belastningar, dels efter den mest ingripande belastningen sett till huvudpåföljden. För att en lagföring ska räknas som en tidigare belastning måste den ha hunnit vinna laga kraft före datumet för ingångshändelsen, även om brotten skett dessförinnan.

## Insamling och bearbetning

Registreringen vid åklagarmyndigheterna och domstolarna utgör underlaget för uppgifter om personer som lagförts för brott genom lagakraftvunnen dom eller lagföringsbeslut från åklagare. Kriminalvården (KV) levererar uppgifter om frigivna från anstalt och avslutade intensivövervakningar, Statens institutionsstyrelse (SiS) levererar uppgifter om utskrivna från slutna ungdomsvård och Nationellt rättspsykiatriskt kvalitetsregister (RättspsyK) levererar uppgifter om utskrivna från rättspsykiatrisk vård från och med referensåret 2010. Från Statistiska centralbyrån (SCB) erhålls folkbokföringsdata med uppgifter om län i folkbokföringen, emigration och dödsfall. Insamlingen och bearbetningen av lagföringar är desamma som för statistiken över personer lagförda för brott. På Brå samlas uppgifterna in och granskas. Vid publicering skapas ett register från vilket specialbeställningar på statistik och uttag av mikrodata kan göras.

## Jämförelser över tid

Inför publiceringen 2013 har tre förbättringar gjorts i syfte att öka kvaliteten på återfallsstatistiken.

- Från och med referensåret 2006 för den slutliga statistiken (och 2010 för den preliminära statistiken) tas hänsyn till ändringar av personnummer. Uppgiften hämtas från Registret över totalbefolkningen (RTB) vid SCB. Vid förekomst av ett personnummerbyte används det senast kända personnumret i statistiken. Personnummerjusteringen leder till fler träffar i RTB. Det leder också till en högre tillförlitlighet i kopplingen mellan händelser som rör en och samma person (ingångs- och återfallshändelse samt tidigare belastningar).
- I uppgifterna om frigivningar från KV finns information om ett slutligt beslut har undanröjt en tidigare utdömd påföljd. Det handlar främst om frivårdspåföljder som undanröjts av olika skäl. Med hjälp av de slutliga besluten kan dessa frivårdspåföljder rensas bort för att undvika dubletter

(se figur 6.A) i populationen. Grundregeln är att ett brott endast kan generera en ingångshändelse. Utan rensningen leder alltså samma brott både till en icke frihetsberövande påföljd och till en frigivning från fängelse eller avslutad intensivövervakning med elektronisk kontroll. Även den här förändringen gäller från referensåret 2006 (2010 för den preliminära statistiken).

- Från och med referensåret 2010 inhämtas uppgifter över utskrivningar från rättspsykiatrisk vård från RättspsyK för att komplettera återfallsregistret. Det möjliggör skattningar av återfallsandelar utan inkapaciteringseffekter även för rättspsykiatrisk vård. Vid publiceringen 2013 gäller förbättringen endast den preliminära statistiken för 2010. Inte förrän 2016 kommer den slutliga statistiken att beröras.

SCB började framställa statistik över återfall i brott på 1970-talet. Statistikens syfte var att ge en översiktlig beskrivning av återfallsmönstren mot bakgrund av bland annat brotts- och påföljds-kategorier, tidigare brottsbelastning, ålder och kön.

Sedan Brå tog över statistikansvaret för kriminalstatistiken 1994 har statistik över återfall i brott för perioden 1973–1989 redovisats i publikationen *Kriminalstatistik 1994*. Den statistik som då presenterades var producerad av SCB. Ett nytt system för framställning av statistik över återfall i brott utarbetades 2003. Statistik från det nya systemet publicerades första gången i publikationen *Kriminalstatistik 2003* och avsåg återfallsstatistik för perioden 1991 och framåt. Förändringarna i Brås statistiksystem påverkade till viss del jämförbarheten med tidigare års statistik över återfall i brott. Den största förändringen gällde definitionen av ingångspopulationen, det vill säga de personer som följs upp avseende återfall i brott. Ingångspopulationen definierades som de personer som lagfördes för brott under ett visst kalenderår. I den statistik som togs fram av SCB definierades ingångspopulationen som de personer som fick sin första lagföring under respektive år för en viss period eller för enskilda lagföringsår.

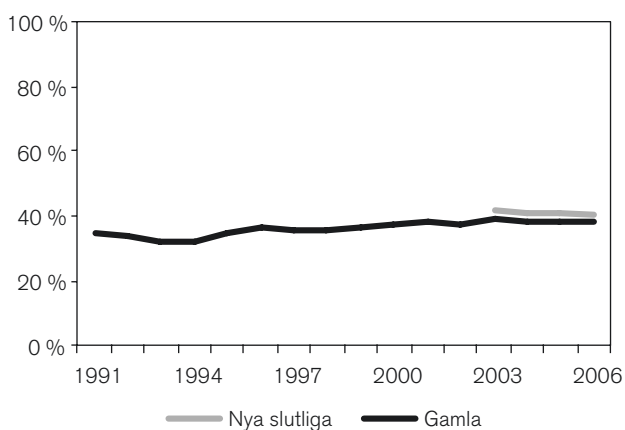
År 2009 fick Brå i uppdrag av regeringen att utveckla statistiken över återfall i brott. Utvecklings- och förbättringsarbetet riktade in sig på att förbättra statistikens kvalitet såväl avseende relevans, tillförlitlighet och jämförbarhet som aktualitet och tillgänglighet. Flera förändringar gjordes i den nya statistiken för att uppnå en högre kvalitet. Den nya statistiken publicerades för första gången 2012. Nedan redovisas några

av de viktigaste förändringarna gällande den nya och här presenterade statistiken (för en mer detaljerad beskrivning av utvecklingsarbetet, kontakta Enheten för rättsstatistik vid Brå).

- För att skapa en högre tillförlitlighet i statistiken utökas uppföljningen till domslut som har vunnit laga kraft. Det gäller såväl för ingångs- och återfallshändelse som för tidigare belastningar och ger en mer korrekt redovisning av brott och påföljder i de lagföringar som redovisas.
- För att skapa högre tillförlitlighet i mätningen av återfall och kontrollera för så kallade inkapaciteringseffekter följs de individer som dömts till fängelse eller slutet ungdomsvård upp för återfall från och med datumet för frigivning/utskrivning. I den tidigare statistiken startade uppföljningen vid datumet för ett fällande domslut i tingsrätten avseende dessa påföljder.
- En utökning av avgränsningen av vilka lagföringar som ingår i statistiken har gjorts. Lagföringar som omfattar lindrigare brott med penningböter som maximalt straff i straffskalan exkluderas helt och hållet. Tidigare gjordes den här exkluderingen endast för trafikbrott. Ändringen är förenlig med att ordningsbot som utfärdas för samma typ av lindriga brott inte alls ingår som ingångshändelser. Genom förändringen koncentreras redovisningen till den grövre brottsligheten och kan därmed anses vara mer relevant.
- I den nya statistiken görs korrigeringar för bortfall som inte gjorts tidigare. Med hjälp av uppgifter om dödsfall från SCB är det möjligt att låta en person vara kvar under uppföljning ända tills han eller hon dör. Det innebär att den möjliga uppföljningstiden inte är lika lång för alla personer. Metoden som används för att beräkna återfallsandelarna tar dock hänsyn till detta.
- Populationen har med hjälp av uppgifter från SCB avgränsats till att personer folkbokförda i landet den 31 december respektive referensår ingår. Detta ökar jämförbarheten mellan återfallsstatistiken och befolkningsstatistiken. Det medför också i viss mån en högre tillförlitlighet i skattningen av återfall, eftersom icke folkbokförda personer ofta saknar fullständiga person- eller samordningsnummer, vilket krävs för att identifiera och följa upp unika individer i statistiken. Dock går information om återfall förlorad när det gäller de ingångs- och återfallshändelser som icke folkbokförda personer står för. Uppgifter om icke folkbokförda personer finns dock lagrade i återfallsregistret på Brå för specialstudier.

- För att öka aktualiteten publiceras även en preliminär statistik. Den preliminära statistiken har en kortare framställningstid än den slutliga. Det beror på att uppföljnings- och buffertperioderna endast är ett år i stället för tre. Vid publicering av en preliminär statistik kan aktualitetskravet bättre tillgodoses samtidigt som den nya slutliga återfallsstatistiken kan tillåtas ha något längre buffertperiod för att kunna uppnå samma eller högre tillförlitlighet än den tidigare återfallsstatistiken. En förlängning av buffertperioden från två till tre år är dessutom nödvändig då den nya återfallsstatistiken bygger på lagkraftuppgifter som kräver mer tid för insamling. År 2013 publiceras slutlig statistik för referensåret 2006 och preliminär statistik för referensåret 2010.

Ovan redovisade skillnader innebär att det inte är möjligt att jämföra den nya statistiken med tidigare utgåvor av återfallsstatistik (1973–1989, 1991–2005). Brå har dock för avsikt att ta fram uppgifter enligt det tidigare formatet (1991–2005) för att följa upp skillnader över tid. I figur 6.B redovisas andelen personer som återfallit i brott enligt den tidigare statistiken 1991–2006 och enligt den nya statistiken 2003–2006. Av figuren framgår att återfallsandelarna för den nya statistiken ligger något högre än för den gamla. Under perioden 2003–2006 rör det sig om 2–3 procentenheter. Det är ett förväntat resultat och förklaras av de kvalitetsförbättrande åtgärder som genomförts och som tillsammans ger mer tillförlitliga skattningar av återfallsandelen.

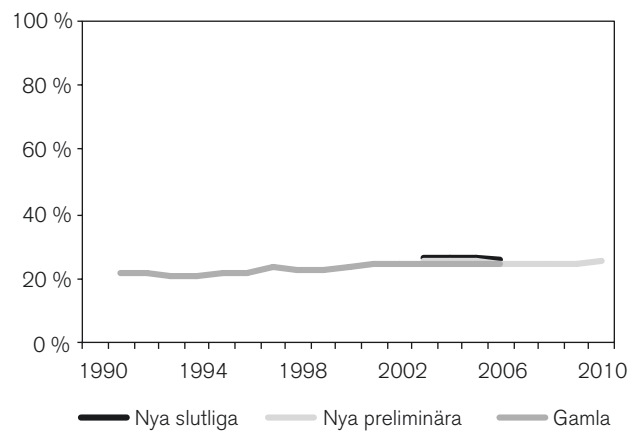


Figur 6.B. Andel återfall i brott inom tre år, nya statistiken 2003–2006 och gamla statistiken 1991–2006.

	Ny återfallsstatistik (2003–2006)	Tidigare återfallsstatistik (1993–2005)
Population	Samtliga personer som var folkbokförda i landet 31 december under respektive referensår och har minst en ingångshändelse.	Samtliga personer som lagförts (lagföringsbeslut) för brott under respektive referensår.
Rensningar	<ul style="list-style-type: none"> <li>• Brott som endast har böter i straffskalan.</li> <li>• Ordningsbotsföreläggande ingår ej.</li> </ul>	<ul style="list-style-type: none"> <li>• Vissa trafikbrott som endast har böter i straffskalan.</li> <li>• Ordningsbotsföreläggande ingår ej.</li> <li>• Domar i högre instans</li> </ul>
Objekt	Ingångshändelser, personer.	Lagföringar, personer.
Ingångshändelser/lagföringsbeslut	Med ingångshändelse avses frigivningar från anstalt, utskrivningar från sluten ungdomsvård, avslutade intensivövervakningar samt lagföringar för andra påföljder genom lagakraftvunnen dom eller beslut av åklagare.	Med lagföringsbeslut avses fällande dom i tingsrätt, godkänt strafföreläggande eller meddelad åtalsunderlåtelse.
Personer	Samtliga personer med minst en ingångshändelse under referensåret.	Samtliga personer med ett lagföringsbeslut under referensåret.
Metod för aggregering till person	Tre metoder för aggregering: <ul style="list-style-type: none"> <li>• Slumpvis ingångshändelse under referensåret</li> <li>• Ingångshändelsen med det grävsta brottet sett till straffskalan</li> <li>• Ingångshändelsen med mest ingripande påföljd</li> </ul>	En metod för aggregering: <ul style="list-style-type: none"> <li>• Första ingångshändelsen under referensåret.</li> </ul>
Definition av återfall	Brott i lagföringsbeslut av åklagare eller <i>lagakraftvunna</i> domslut för brott som begåtts inom uppföljningsperioden.  Återfall mäts fr.o.m. datum för ingångshändelse t.o.m. datum för första lagförda brott under uppföljningsperioden.	Brott i lagföringsbeslut av åklagare eller fällande domslut i tingsrätten för brott som begåtts inom uppföljningsperioden.  Återfall mäts fr.o.m. datum för lagföringsbeslut t.o.m. datum för första lagförda brott under uppföljningsperioden.
Uppföljningsperiod	1, 2 och 3 år Individuell uppföljning	1 och 3 år Individuell uppföljning
Startdatum för uppföljning	Datum för: <ul style="list-style-type: none"> <li>• Frigivning från anstalt</li> <li>• Frigivning från sluten ungdomsvård</li> <li>• Avslutad intensivövervakning med elektronisk kontroll</li> <li>• Laga kraft för domslut (samtliga instanser) avseende övriga påföljder</li> <li>• Godkännande av utfärdat strafföreläggande</li> <li>• Beslut om åtalsunderlåtelse.</li> </ul>	Datum för: <ul style="list-style-type: none"> <li>• Avkunnande av fällande domslut i tingsrätten</li> <li>• Beslut om åtalsunderlåtelse</li> <li>• Godkännande av utfärdat strafföreläggande.</li> </ul>
Buffertperiod	3 år	2 år
Redovisningsvariabler ingångshändelsen	<ul style="list-style-type: none"> <li>• Kön</li> <li>• Ålder</li> <li>• Antal tidigare belastningar (5 år)</li> <li>• Mest ingripande belastning (5 år)</li> <li>• Grävsta brott</li> <li>• Mest ingripande påföljd</li> </ul>	<ul style="list-style-type: none"> <li>• Kön</li> <li>• Ålder</li> <li>• Antal tidigare belastningar (10 år)</li> <li>• Huvudbrott</li> <li>• Huvudpåföljd</li> </ul>
Redovisningsvariabler återfalls-händelsen	<ul style="list-style-type: none"> <li>• Grävsta brott</li> <li>• Mest ingripande påföljd</li> </ul>	
Statistiska mått	<ul style="list-style-type: none"> <li>• Andel återfall skattas med <i>Life table method</i></li> <li>• Personer/händelser: Antal och andel återfall</li> <li>• Personer/händelser: Tid till återfall (dagar)</li> <li>• Personer/händelser: Antal återfallsbrott</li> <li>• Personer/händelser: Antal återfallslagföringar</li> <li>• Personer: Risk för återfall</li> <li>• Personer: Återfallsintensitet</li> </ul>	<ul style="list-style-type: none"> <li>• Andel återfall skattas med procenträkning</li> <li>• Personer/händelser: Antal och andel återfall</li> <li>• Händelser: Antal och andel återfall i samma brott</li> </ul>

Tabell 6.6. Översikt. Den gamla och nya slutliga statistikens innehåll och uppbyggnad.

Skillnaderna kan bland annat förklaras av att den nya statistiken tar hänsyn till inkapaciteringseffekter, vilket innebär att de som förut var intagna på anstalt med begränsade möjligheter att återfalla under hela eller delar av uppföljningsperioden nu följs först från och med datumet för frigivning. Andra förklaringar är att det i den tidigare statistiken i jämförelse med den nya statistiken inte togs hänsyn till dödsfall. De personer som avled under uppföljningsperioden utan att ha återfallit räknades på samma sätt som de som överlevde hela uppföljningsperioden utan att återfalla i brott. Buffertperioden har också utökats från två till tre år, vilket innebär att flera återfallshändelser hinner vinna laga kraft. Buffertperioden är således en viktig förklaring till varför den slutliga statistiken visar högre återfallsandelar än den preliminära (figur 6.C).



Figur 6.C. Andel återfall i brott inom ett år, nya slutliga statistiken 2003–2006, nya preliminära statistiken 2003–2010 och gamla statistiken 1991–2006.

# Tabellförteckning

## List of tables

### Återfall i brott

#### Recidivism

6.1	Antal och andel återfall inom 1, 2 och 3 år av samtliga personer med en ingångshändelse 2003–2006, efter kön. ....	313
	Number and proportion of recidivists within 1, 2 and 3 years among all persons with an initial event in 2003–2006, by gender.	
6.2	Antal och andel återfall inom 1, 2 och 3 år av samtliga personer med en ingångshändelse 2003–2006, efter ålder och kön.....	314
	Number and proportion of recidivists within 1, 2 and 3 years among all persons with an initial event in 2003–2006, by age and gender.	
6.3	Antal och andel återfall inom 1, 2 och 3 år av samtliga personer med en ingångshändelse 2003–2006, efter antal tidigare belastningar. ....	315
	Number and proportion of recidivists within 1, 2 and 3 years among all persons with an initial event in 2003–2006, by number of previous convictions.	
6.4	Antal och andel återfall inom 1, 2 och 3 år av samtliga personer med en ingångshändelse 2003–2006, efter mest ingripande tidigare belastning.....	316
	Number and proportion of recidivists within 1, 2 and 3 years among all persons with an initial event in 2003–2006, by the most severe previous sanction.	
6.5	Antal och andel återfall inom 1, 2 och 3 år av samtliga personer med en ingångshändelse 2003–2006, efter mest ingripande påföljd i ingångshändelsen.....	317
	Number and proportion of recidivists within 1, 2 and 3 years among all persons with an initial event in 2003–2006, by the most severe sanction awarded in connection with the initial event.	
6.6	Antal och andel återfall inom 1, 2 och 3 år av samtliga personer med en ingångshändelse 2003–2006, efter grävsta brott i ingångshändelsen.....	319
	Number and proportion of recidivists within 1, 2 and 3 years among all persons with an initial event in 2003–2006, by the most serious offence in the initial event.	
6.7	Antal och andel återfall inom 1, 2 och 3 år av samtliga personer som frigivits från anstalt 2003–2006, efter utdömd strafftid och kön.....	321
	Number and proportion of recidivists within 1, 2 and 3 years among all persons released from prison in 2003–2006, by sentence length and gender.	
6.8	Median av antal dagar till första återfall inom 3 år för samtliga personer som återfallit efter en ingångshändelse 2003–2006, efter kön och ålder.....	323
	Median number of days to first recidivist offence within 3 years for all persons committing a recidivist offence following an initial event in 2003–2006, by gender and age.	
6.9	Median av antal dagar till första återfall inom 3 år för samtliga personer som återfallit efter en ingångshändelse 2003–2006, efter kön och antal tidigare belastningar.....	324
	Median number of days to first recidivist offence within 3 years for all persons committing a recidivist offence following an initial event in 2003–2006, by gender and number of previous convictions.	

6.10	Median av antal dagar till första återfall inom 3 år för samtliga personer som återfallit efter en ingångshändelse 2003–2006, efter kön och mest ingripande påföljd i ingångshändelsen .....	325
	Median number of days to first recidivist offence within 3 years for all persons committing a recidivist offence following an initial event in 2003–2006, by gender and the most severe sanction in the initial event.	
6.11	Antal återfallsbrott samt medel och median per person inom 3 år av samtliga personer som återfaller efter ingångshändelser 2003–2006, efter kön och ålder.....	326
	Total, mean and median number of incidents of recidivism per person within 3 years, for all persons committing recidivist offences following an initial event in 2003–2006, by gender and age.	
6.12	Antal återfallsbrott samt medel och median per person inom 3 år av samtliga personer som återfaller efter ingångshändelser 2003–2006, efter kön och antal tidigare belastningar.....	327
	Total, mean and median number of incidents of recidivism per person within 3 years, for all persons committing recidivist offences following an initial event in 2003–2006, by gender and number of previous convictions.	
6.13	Antal och andel återfall inom 3 år av samtliga personer som återfallit efter en ingångshändelse 2003–2006, efter kön och mest ingripande påföljd i ingångshändelsen respektive återfallshändelsen .....	328
	Number and proportion of recidivists within 3 years among all persons committing a recidivist offence following an initial event in 2003–2006, by gender and the most severe sanction in the initial event and the recidivist event.	
6.14	Antal och andel återfall inom 3 år av samtliga personer som återfallit efter en ingångshändelse 2006, efter grövsta brott i ingångshändelsen respektive återfallshändelsen.....	329
	Number and proportion of recidivists within 3 years among all persons committing a recidivist offence following an initial event in 2006, by the most serious offence in the initial event and the recidivist event.	

**Tabell 6.1. Antal och andel återfall inom 1, 2 och 3 år av samtliga personer med en ingångshändelse<sup>1</sup> 2003–2006, efter kön.**

Number and proportion of recidivists within 1, 2 and 3 years among all persons with an initial event in 2003–2006, by gender.

Kön			År			
			2003	2004	2005	2006
<b>Samtliga</b>	<b>Samtliga personer</b>		<b>71 439</b>	<b>73 315</b>	<b>74 021</b>	<b>78 759</b>
	1 år	Antal återfall	18 956	19 089	19 253	20 241
		%	27	26	26	26
	2 år	Antal återfall	25 645	25 838	26 199	27 476
		%	36	35	36	35
	3 år	Antal återfall	29 539	29 828	30 236	31 737
		%	42	41	41	40
	<b>Kvinnor</b>	<b>Samtliga personer</b>		<b>13 817</b>	<b>14 929</b>	<b>15 128</b>
1 år		Antal återfall	2 570	2 650	2 775	2 791
		%	19	18	18	17
2 år		Antal återfall	3 579	3 654	3 798	3 899
		%	26	25	25	24
3 år		Antal återfall	4 164	4 247	4 450	4 573
		%	30	29	29	29
<b>Män</b>		<b>Samtliga personer</b>		<b>57 622</b>	<b>58 386</b>	<b>58 893</b>
	1 år	Antal återfall	16 386	16 439	16 478	17 450
		%	28	28	28	28
	2 år	Antal återfall	22 066	22 184	22 401	23 577
		%	38	38	38	38
	3 år	Antal återfall	25 375	25 581	25 786	27 164
		%	44	44	44	44

<sup>1</sup>Med en ingångshändelse avses frigivning från anstalt, utskrivning från sluten ungdomsvård, avslutad intensivövervakning samt lagakraftvunnen dom eller lagföringsbeslut med andra påföljder.

Frigivningar från anstalt, utskrivningar från sluten ungdomsvård och avslutade intensivövervakningar ersätter motsvarande lagföringsbeslut för att ta hänsyn till inkapaciteringseffekter.

Om en person har flera ingångshändelser under referensåret slumpas en av händelserna ut för uppföljning av återfall i nytt lagfört brott.

**Tabell 6.2. Antal och andel återfall inom 1, 2 och 3 år av samtliga personer med en ingångshändelse<sup>1</sup> 2003–2006, efter ålder<sup>2</sup> och kön.**

Number and proportion of recidivists within 1, 2 and 3 years among all persons with an initial event in 2003–2006, by age and gender.

Ålder	Kön	Kvinnor												Män											
		Samtliga						År						Samtliga						År					
		2003	2004	2005	2006	2003	2004	2005	2006	2003	2004	2005	2006	2003	2004	2005	2006								
<b>15–17</b>	<b>Samtliga personer</b>	<b>71 439</b>	<b>73 315</b>	<b>74 021</b>	<b>78 759</b>	<b>13 817</b>	<b>14 929</b>	<b>15 128</b>	<b>16 051</b>	<b>14 929</b>	<b>15 128</b>	<b>16 051</b>	<b>16 051</b>	<b>57 622</b>	<b>58 386</b>	<b>58 893</b>	<b>62 708</b>								
	<b>Samtliga personer</b>	<b>10 087</b>	<b>11 012</b>	<b>10 749</b>	<b>11 480</b>	<b>2 799</b>	<b>3 407</b>	<b>3 266</b>	<b>3 491</b>	<b>3 407</b>	<b>3 266</b>	<b>3 491</b>	<b>3 491</b>	<b>7 288</b>	<b>7 605</b>	<b>7 483</b>	<b>7 989</b>								
	1 år	2 097	2 076	2 139	2 367	296	272	297	330	272	297	330	330	1 801	1 804	1 842	2 037								
	%	21	19	20	21	11	8	9	9	8	9	9	9	25	24	25	25								
	2 år	3 191	3 099	3 216	3 443	468	436	467	496	436	467	496	496	2 723	2 663	2 749	2 947								
	%	32	28	30	30	17	13	14	14	13	14	14	14	37	35	37	37								
	3 år	3 796	3 766	3 832	4 134	562	556	561	608	556	561	608	608	3 234	3 210	3 271	3 526								
	%	38	34	36	36	20	16	17	17	16	17	17	17	44	42	44	44								
<b>18–20</b>	<b>Samtliga personer</b>	<b>7 379</b>	<b>7 727</b>	<b>7 928</b>	<b>8 365</b>	<b>1 418</b>	<b>1 593</b>	<b>1 715</b>	<b>1 723</b>	<b>1 593</b>	<b>1 715</b>	<b>1 723</b>	<b>1 723</b>	<b>5 961</b>	<b>6 134</b>	<b>6 213</b>	<b>6 642</b>								
	1 år	2 106	2 146	2 306	2 418	209	224	226	249	224	226	249	249	1 897	1 922	2 080	2 169								
	%	29	28	29	29	15	14	13	14	14	13	14	14	32	31	33	33								
	2 år	2 920	2 990	3 175	3 321	303	314	344	358	314	344	358	358	2 617	2 676	2 831	2 963								
	%	40	39	40	40	21	20	20	21	20	20	21	21	44	44	46	45								
	3 år	3 363	3 454	3 623	3 848	354	367	419	425	367	419	425	425	3 009	3 087	3 204	3 423								
	%	46	45	46	46	25	23	24	25	23	24	25	25	50	50	52	52								
<b>21–39</b>	<b>Samtliga personer</b>	<b>29 417</b>	<b>29 102</b>	<b>29 086</b>	<b>30 567</b>	<b>4 923</b>	<b>5 068</b>	<b>5 189</b>	<b>5 371</b>	<b>5 068</b>	<b>5 189</b>	<b>5 371</b>	<b>5 371</b>	<b>24 494</b>	<b>24 034</b>	<b>23 897</b>	<b>25 196</b>								
	1 år	9 046	8 925	8 874	9 256	1 177	1 211	1 221	1 186	1 211	1 221	1 186	1 186	7 869	7 714	7 653	8 070								
	%	31	31	31	30	24	24	24	22	24	24	22	22	32	32	32	32								
	2 år	11 844	11 757	11 754	12 256	1 550	1 588	1 590	1 601	1 588	1 590	1 601	1 601	10 294	10 169	10 164	10 655								
	%	40	40	40	40	32	31	31	30	31	31	30	30	42	42	43	42								
	3 år	13 510	13 400	13 448	13 917	1 793	1 801	1 834	1 838	1 801	1 834	1 838	1 838	11 717	11 599	11 614	12 079								
	%	46	46	46	46	36	36	35	34	36	35	34	34	48	48	49	48								
<b>40–59</b>	<b>Samtliga personer</b>	<b>20 510</b>	<b>20 896</b>	<b>21 366</b>	<b>22 965</b>	<b>3 903</b>	<b>3 996</b>	<b>4 003</b>	<b>4 473</b>	<b>3 996</b>	<b>4 003</b>	<b>4 473</b>	<b>4 473</b>	<b>16 607</b>	<b>16 900</b>	<b>17 363</b>	<b>18 492</b>								
	1 år	5 279	5 479	5 454	5 675	817	862	942	952	862	942	952	952	4 462	4 617	4 512	4 723								
	%	26	26	26	25	21	22	24	21	22	24	21	21	27	27	26	26								
	2 år	7 068	7 302	7 326	7 664	1 142	1 190	1 279	1 318	1 190	1 279	1 318	1 318	5 926	6 112	6 047	6 346								
	%	35	35	34	34	29	30	32	30	30	32	30	30	36	36	35	34								
	3 år	8 110	8 358	8 444	8 845	1 308	1 369	1 481	1 533	1 369	1 481	1 533	1 533	6 802	6 989	6 963	7 312								
	%	40	40	40	39	34	34	37	34	34	37	34	34	41	42	40	40								
<b>60–</b>	<b>Samtliga personer</b>	<b>4 046</b>	<b>4 578</b>	<b>4 892</b>	<b>5 382</b>	<b>774</b>	<b>865</b>	<b>955</b>	<b>993</b>	<b>865</b>	<b>955</b>	<b>993</b>	<b>993</b>	<b>3 272</b>	<b>3 713</b>	<b>3 937</b>	<b>4 389</b>								
	1 år	428	463	480	525	71	81	89	74	81	89	74	74	357	382	391	451								
	%	11	10	10	10	9	9	9	7	9	9	7	7	11	10	10	10								
	2 år	622	690	728	792	116	126	118	126	116	118	126	126	506	564	610	666								
	%	16	15	15	15	15	15	12	13	15	12	13	13	16	15	16	15								
	3 år	760	850	889	993	147	154	155	169	147	154	155	169	613	696	734	824								
	%	19	19	19	19	19	18	17	17	18	17	17	17	19	19	19	19								

<sup>1</sup> Med en ingångshändelse avses frigivning från anstalt, utskrivning från sluten ungdomsvård, avslutad intensivövervakning samt lagaktraffverdomen eller lagföringsbeslut med andra påföljder.

Frigivningar från anstalt, utskrivningar från sluten ungdomsvård och avslutade intensivövervakningar ersätter motsvarande lagföringsbeslut för att ta hänsyn till inkapaciteringseffekter.

<sup>2</sup> Personens ålder vid tidpunkten för ingångshändelsen.



**Tabell 6.3. Antal och andel återfall inom 1, 2 och 3 år av samtliga personer med en ingångshändelse<sup>1</sup> 2003–2006, efter antal tidigare belastningar<sup>2</sup>.**

Number and proportion of recidivists within 1, 2 and 3 years among all persons with an initial event in 2003–2006, by number of previous adjudications.

Antal tidigare belastningar		År			
		2003	2004	2005	2006
<b>Samtliga personer</b>		<b>71 439</b>	<b>73 315</b>	<b>74 021</b>	<b>78 759</b>
<b>0</b>	<b>Samtliga personer</b>	<b>37 642</b>	<b>39 530</b>	<b>40 032</b>	<b>43 472</b>
1 år	Antal återfall	4 311	4 341	4 437	4 865
	%	11	11	11	11
2 år	Antal återfall	6 670	6 783	6 983	7 569
	%	18	17	17	17
3 år	Antal återfall	8 367	8 447	8 755	9 474
	%	22	21	22	22
<b>1</b>	<b>Samtliga personer</b>	<b>12 697</b>	<b>12 753</b>	<b>12 763</b>	<b>13 215</b>
1 år	Antal återfall	3 032	3 139	3 120	3 275
	%	24	25	24	25
2 år	Antal återfall	4 496	4 642	4 613	4 838
	%	36	37	36	37
3 år	Antal återfall	5 345	5 576	5 496	5 762
	%	42	44	43	44
<b>2–3</b>	<b>Samtliga personer</b>	<b>10 241</b>	<b>10 214</b>	<b>10 521</b>	<b>11 045</b>
1 år	Antal återfall	4 126	4 104	4 307	4 512
	%	40	40	41	41
2 år	Antal återfall	5 681	5 618	5 873	6 117
	%	56	55	56	56
3 år	Antal återfall	6 457	6 468	6 726	7 008
	%	63	64	64	64
<b>4–8</b>	<b>Samtliga personer</b>	<b>7 640</b>	<b>7 574</b>	<b>7 463</b>	<b>7 758</b>
1 år	Antal återfall	4 836	4 852	4 725	4 944
	%	63	64	63	64
2 år	Antal återfall	5 874	5 868	5 777	6 038
	%	77	78	78	78
3 år	Antal återfall	6 355	6 315	6 229	6 482
	%	84	84	84	84
<b>9–</b>	<b>Samtliga personer</b>	<b>3 219</b>	<b>3 244</b>	<b>3 242</b>	<b>3 269</b>
1 år	Antal återfall	2 651	2 653	2 664	2 645
	%	82	82	82	81
2 år	Antal återfall	2 924	2 927	2 953	2 914
	%	91	91	91	89
3 år	Antal återfall	3 015	3 022	3 030	3 011
	%	94	94	94	92

<sup>1</sup> Med en ingångshändelse avses frigivning från anstalt, utskrivning från sluten ungdomsvård, avslutad intensivövervakning samt lagakraftvunnen dom eller lagföringsbeslut med andra påföljder.

Frigivningar från anstalt, utskrivningar från sluten ungdomsvård och avslutade intensivövervakningar ersätter motsvarande lagföringsbeslut för att ta hänsyn till inkapaciteringseffekter.

Om en person har flera ingångshändelser under referensåret slumpas en av händelserna ut för uppföljning av återfall i nytt lagfört brott.

<sup>2</sup> Med tidigare belastningar avses lagakraftvunna domar eller lagföringsbeslut 5 år före ingångshändelsen.

**Tabell 6.4. Antal och andel återfall inom 1, 2 och 3 år av samtliga personer med en ingångshändelse<sup>1</sup> 2003–2006, efter mest ingripande tidigare belastning<sup>2</sup>.**

Number and proportion of recidivists within 1, 2 and 3 years among all persons with an initial event in 2003–2006, by the most severe previous sanction.

		År			
Mest ingripande tidigare belastning		2003	2004	2005	2006
<b>Samtliga personer</b>		<b>71 439</b>	<b>73 315</b>	<b>74 021</b>	<b>78 759</b>
<b>Ingen tidigare belastning</b>		<b>37 642</b>	<b>39 530</b>	<b>40 032</b>	<b>43 472</b>
1 år	Antal återfall	4 311	4 341	4 437	4 865
	%	11	11	11	11
2 år	Antal återfall	6 670	6 783	6 983	7 569
	%	18	17	17	17
3 år	Antal återfall	8 367	8 447	8 755	9 474
	%	22	21	22	22
<b>Fängelse och andra frihetsberövande påföljder<sup>a</sup></b>		<b>9 759</b>	<b>9 677</b>	<b>9 792</b>	<b>10 191</b>
1 år	Antal återfall	6 149	6 173	6 208	6 316
	%	63	64	64	62
2 år	Antal återfall	7 305	7 299	7 373	7 569
	%	75	76	76	75
3 år	Antal återfall	7 788	7 806	7 872	8 129
	%	80	81	81	80
<b>Frivårdspåföljder<sup>b</sup></b>		<b>5 885</b>	<b>5 947</b>	<b>6 042</b>	<b>6 195</b>
1 år	Antal återfall	2 764	2 785	2 779	2 951
	%	47	47	46	48
2 år	Antal återfall	3 546	3 650	3 642	3 788
	%	60	62	60	61
3 år	Antal återfall	3 975	4 055	4 101	4 213
	%	68	69	68	68
<b>Böter<sup>c</sup></b>		<b>12 537</b>	<b>12 547</b>	<b>12 671</b>	<b>13 116</b>
1 år	Antal återfall	3 717	3 696	3 807	3 924
	%	30	30	30	30
2 år	Antal återfall	5 266	5 226	5 362	5 579
	%	42	42	42	43
3 år	Antal återfall	6 135	6 184	6 244	6 511
	%	49	50	50	50
<b>Övriga påföljder<sup>d</sup></b>		<b>5 616</b>	<b>5 614</b>	<b>5 484</b>	<b>5 785</b>
1 år	Antal återfall	2 015	2 094	2 022	2 185
	%	36	37	37	38
2 år	Antal återfall	2 858	2 880	2 839	2 971
	%	51	51	52	51
3 år	Antal återfall	3 274	3 336	3 264	3 410
	%	58	60	60	59

<sup>1</sup> Med en ingångshändelse avses frigivning från anstalt, utskrivning från sluten ungdomsvård, avslutad intensivövervakning samt lagakraftvunnen dom eller lagföringsbeslut med andra påföljder.

Frigivningar från anstalt, utskrivningar från sluten ungdomsvård och avslutade intensivövervakningar ersätter motsvarande lagföringsbeslut för att ta hänsyn till inkapaciteringseffekter.

Om en person har flera ingångshändelser under referensåret slumpas en av händelserna ut för uppföljning av återfall i nytt lagfört brott.

<sup>2</sup> Med tidigare belastningar avses lagakraftvunna domar eller lagföringsbeslut 5 år före ingångshändelsen.

<sup>a</sup> Här ingår fängelse, intensivövervakning med elektronisk kontroll, skyddstillsyn med fängelse, sluten ungdomsvård och rättspsykiatrisk vård.

<sup>b</sup> Här ingår skyddstillsyn, skyddstillsyn med samhällstjänst och villkorlig dom med samhällstjänst.

<sup>c</sup> Här ingår dags- och penningböter.

<sup>d</sup> Här ingår villkorlig dom, vård inom socialtjänsten, åtalsunderlåtelse m.m.

**Tabell 6.5. Antal och andel återfall inom 1, 2 och 3 år av samtliga personer med en ingångshändelse<sup>1</sup> 2003–2006, efter mest ingripande påföljd<sup>2</sup> i ingångshändelsen.**

Number and proportion of recidivists within 1, 2 and 3 years among all persons with an initial event in 2003–2006, by the most severe sanction awarded in connection with the initial event.

Mest ingripande påföljd i ingångshändelsen		År			
		2003	2004	2005	2006
<b>Samtliga personer</b>		<b>71 439</b>	<b>73 315</b>	<b>74 021</b>	<b>78 759</b>
<b>Fängelse<sup>a</sup></b>		<b>8 309</b>	<b>8 639</b>	<b>8 302</b>	<b>8 193</b>
1 år	Antal återfall	4 686	4 782	4 566	4 478
	%	56	55	55	55
2 år	Antal återfall	5 495	5 651	5 423	5 273
	%	66	66	66	65
3 år	Antal återfall	5 893	6 081	5 824	5 691
	%	71	71	71	70
<b>Sluten ungdomsvård</b>		<b>74</b>	<b>103</b>	<b>110</b>	<b>85</b>
1 år	Antal återfall	45	65	62	49
	%	61	63	56	58
2 år	Antal återfall	55	79	78	64
	%	74	77	71	75
3 år	Antal återfall	60	85	82	71
	%	81	83	75	84
<b>Rättspsykiatrisk vård inkl. rättspsykiatrisk vård med utskrivningsprövning</b>		<b>330</b>	<b>331</b>	<b>258</b>	<b>270</b>
1 år	Antal återfall	25	29	29	22
	%	8	9	11	8
2 år	Antal återfall	54	54	48	33
	%	16	16	19	12
3 år	Antal återfall	75	73	59	46
	%	23	22	23	17
<b>Intensivövervakning</b>		<b>1 970</b>	<b>2 315</b>	<b>2 406</b>	<b>2 663</b>
1 år	Antal återfall	355	367	398	449
	%	18	16	17	17
2 år	Antal återfall	505	536	624	699
	%	26	23	26	26
3 år	Antal återfall	605	670	740	856
	%	31	29	31	32
<b>Skyddstillsyn med samhällstjänst</b>		<b>972</b>	<b>1 098</b>	<b>1 073</b>	<b>1 116</b>
1 år	Antal återfall	317	354	355	356
	%	33	32	33	32
2 år	Antal återfall	426	500	475	510
	%	44	46	44	46
3 år	Antal återfall	508	588	562	598
	%	52	54	53	54
<b>Skyddstillsyn<sup>b</sup></b>		<b>5 491</b>	<b>5 264</b>	<b>5 187</b>	<b>5 497</b>
1 år	Antal återfall	2 220	2 215	2 114	2 334
	%	41	42	41	43
2 år	Antal återfall	2 946	2 916	2 774	3 026
	%	54	56	54	55
3 år	Antal återfall	3 327	3 247	3 118	3 378
	%	61	62	60	62
<b>Villkorlig dom med samhällstjänst</b>		<b>3 329</b>	<b>3 237</b>	<b>3 246</b>	<b>3 595</b>
1 år	Antal återfall	352	341	353	372
	%	11	11	11	10
2 år	Antal återfall	558	555	559	634
	%	17	17	17	18
3 år	Antal återfall	721	707	725	800
	%	22	22	22	22

Tabell 6.5 (forts). Antal och andel återfall inom 1, 2 och 3 år av samtliga personer med en ingångshändelse 2003–2006, efter mest ingripande påföljd<sup>2</sup> i ingångshändelsen.

<b>Böter<sup>c</sup></b>	<b>Samtliga personer</b>		<b>37 188</b>	<b>38 146</b>	<b>39 038</b>	<b>40 735</b>
1 år	Antal återfall		7 533	7 543	7 926	8 338
	%		20	20	20	21
2 år	Antal återfall		10 878	10 789	11 366	11 914
	%		29	28	29	29
3 år	Antal återfall		12 869	12 816	13 505	14 083
	%		35	34	35	35
<b>Villkorlig dom</b>	<b>Samtliga personer</b>		<b>6 242</b>	<b>6 246</b>	<b>6 401</b>	<b>6 742</b>
1 år	Antal återfall		857	857	793	803
	%		14	14	12	12
2 år	Antal återfall		1 258	1 283	1 234	1 232
	%		20	21	19	18
3 år	Antal återfall		1 546	1 551	1 518	1 552
	%		25	25	24	23
<b>Vård inom socialtjänsten förenat med ungdomstjänst</b>	<b>Samtliga personer</b>		<b>500</b>	<b>449</b>	<b>556</b>	<b>639</b>
1 år	Antal återfall		212	176	224	244
	%		42	39	40	38
2 år	Antal återfall		294	245	301	341
	%		59	55	54	53
3 år	Antal återfall		322	274	345	406
	%		64	61	62	63
<b>Vård inom socialtjänsten</b>	<b>Samtliga personer</b>		<b>1 742</b>	<b>1 960</b>	<b>2 083</b>	<b>2 240</b>
1 år	Antal återfall		655	724	794	846
	%		38	37	38	38
2 år	Antal återfall		928	1 028	1 095	1 160
	%		53	52	53	52
3 år	Antal återfall		1 065	1 196	1 253	1 333
	%		61	61	60	60
<b>Åtalsunderlåtelse</b>	<b>Samtliga personer</b>		<b>5 254</b>	<b>5 488</b>	<b>5 329</b>	<b>6 944</b>
1 år	Antal återfall		1 738	1 696	1 718	1 955
	%		33	31	32	28
2 år	Antal återfall		2 263	2 208	2 223	2 562
	%		43	40	42	37
3 år	Antal återfall		2 536	2 532	2 494	2 908
	%		48	46	47	42
<b>Övriga påföljder<sup>d</sup></b>	<b>Samtliga personer</b>		<b>38</b>	<b>39</b>	<b>32</b>	<b>40</b>
1 år	Antal återfall		7	6	5	10
	%		18	15	16	25
2 år	Antal återfall		10	7	9	14
	%		26	18	29	36
3 år	Antal återfall		12	8	11	15
	%		32	21	35	38

<sup>1</sup> Med en ingångshändelse avses frigivning från anstalt, utskrivning från sluten ungdomsvård, avslutad intensivövervakning samt lagakraftvunnen dom eller lagföringsbeslut med andra påföljder.

Frigivningar från anstalt, utskrivningar från sluten ungdomsvård och avslutade intensivövervakningar ersätter motsvarande lagföringsbeslut för att ta hänsyn till inkapaciteringseffekter.

Om en person har flera ingångshändelser under referensåret väljs den med mest ingripande påföljden ut för uppföljning av återfall i nytt lagfört brott.

<sup>2</sup> Avser den mest ingripande påföljden bland ingångshändelserna under referensåret. Påföljden kan vara verkställt fängelse, sluten ungdomsvård, intensivövervakning eller annan utdömd och lagakraftvunnen påföljd.

<sup>a</sup> Här ingår även skyddstillsyn med fängelse.

<sup>b</sup> Här ingår skyddstillsyn med eller utan behandlingsplan.

<sup>c</sup> Här ingår dags- och penningböter.

<sup>d</sup> Här ingår påföljdseftergift, nykterhetsvård, missbruksvård och öppen psykiatrisk vård.

<sup>b</sup> Här ingår skyddstillsyn med eller utan behandlingsplan.

<sup>c</sup> Här ingår dags- och penningböter.

<sup>d</sup> Här ingår påföljdseftergift, nykterhetsvård, missbruksvård och öppen psykiatrisk vård.

**Tabell 6.6. Antal och andel återfall inom 1, 2 och 3 år av samtliga personer med en ingångshändelse<sup>1</sup> efter grävsta brott<sup>2</sup> i ingångshändelsen.**

Number and proportion of recidivists within 1, 2 and 3 years among all persons with an initial event in 2003–2006, by the most serious offence in the initial event.

			År			
Grövsta brott i ingångshändelsen			2003	2004	2005	2006
<b>Samtliga personer</b>			<b>71 439</b>	<b>73 315</b>	<b>74 021</b>	<b>78 759</b>
<b>BrB 3 kap. Brotts mot liv och hälsa</b>			<b>7 452</b>	<b>7 139</b>	<b>7 269</b>	<b>8 228</b>
1 år	Antal återfall		1 688	1 545	1 600	1 812
	%		23	22	22	22
2 år	Antal återfall		2 439	2 213	2 297	2 622
	%		33	31	32	32
3 år	Antal återfall		2 858	2 650	2 690	3 118
	%		38	37	37	38
<b>BrB 4, 5 och 7 kap. Brotts mot frihet, frid, familj och ärekränkning</b>			<b>2 339</b>	<b>2 366</b>	<b>2 409</b>	<b>2 759</b>
1 år	Antal återfall		532	521	535	551
	%		23	22	22	20
2 år	Antal återfall		745	744	752	786
	%		32	32	31	29
3 år	Antal återfall		873	870	893	927
	%		38	37	37	34
<b>BrB 6 kap. Sexualbrott</b>			<b>653</b>	<b>634</b>	<b>690</b>	<b>855</b>
1 år	Antal återfall		90	80	84	106
	%		14	13	12	12
2 år	Antal återfall		136	123	134	153
	%		21	19	19	18
3 år	Antal återfall		162	142	168	188
	%		25	22	24	22
<b>BrB 8 kap. Tillgreppsbrott</b>			<b>17 839</b>	<b>18 939</b>	<b>18 247</b>	<b>18 201</b>
1 år	Antal återfall		5 680	5 432	5 193	5 196
	%		32	29	29	29
2 år	Antal återfall		7 431	7 227	6 890	6 866
	%		42	38	38	38
3 år	Antal återfall		8 397	8 197	7 849	7 906
	%		47	43	43	44
<b>BrB 9–11 kap. Bedrägeri, förskingring, brott mot</b>			<b>4 064</b>	<b>4 190</b>	<b>4 394</b>	<b>4 669</b>
1 år	Antal återfall		864	1 032	956	958
	%		21	25	22	21
2 år	Antal återfall		1 161	1 319	1 292	1 313
	%		29	32	29	28
3 år	Antal återfall		1 356	1 497	1 502	1 521
	%		33	36	34	33
<b>BrB 12 kap. Skadegörelsebrott</b>			<b>2 193</b>	<b>2 301</b>	<b>2 519</b>	<b>2 699</b>
1 år	Antal återfall		446	521	597	640
	%		20	23	24	24
2 år	Antal återfall		686	750	858	923
	%		31	33	34	34
3 år	Antal återfall		830	891	1 022	1 109
	%		38	39	41	41

**Tabell 6.6 (forts). Antal och andel återfall inom 1, 2 och 3 år av samtliga personer med en ingångshändelse efter grövsta brott<sup>2</sup> i ingångshändelsen.**

<b>BrB 13–15 kap. Brotts mot allmänheten</b>	<b>Samtliga personer</b>		<b>1 540</b>	<b>1 865</b>	<b>1 734</b>	<b>1 865</b>
	1 år	Antal återfall	220	286	256	249
		%	14	15	15	13
	2 år	Antal återfall	318	361	354	341
		%	21	19	20	18
	3 år	Antal återfall	364	416	421	399
%		24	22	24	21	
<b>BrB 16–22 kap. Brotts mot staten</b>	<b>Samtliga personer</b>		<b>3 097</b>	<b>3 278</b>	<b>3 380</b>	<b>3 605</b>
	1 år	Antal återfall	931	1 013	1 016	1 052
		%	30	31	30	29
	2 år	Antal återfall	1 227	1 360	1 361	1 431
		%	40	42	40	40
	3 år	Antal återfall	1 421	1 564	1 566	1 631
%		46	48	47	45	
<b>Brotts mot trafikbrottslagen</b>	<b>Samtliga personer</b>		<b>18 238</b>	<b>18 719</b>	<b>18 386</b>	<b>19 461</b>
	1 år	Antal återfall	4 269	4 353	4 182	4 200
		%	23	23	23	22
	2 år	Antal återfall	5 762	5 905	5 752	5 800
		%	32	32	31	30
	3 år	Antal återfall	6 721	6 890	6 713	6 742
%		37	37	37	35	
<b>Brotts mot narkotikastrafflagen</b>	<b>Samtliga personer</b>		<b>6 785</b>	<b>7 250</b>	<b>8 375</b>	<b>9 500</b>
	1 år	Antal återfall	2 691	2 934	3 528	4 148
		%	40	41	42	44
	2 år	Antal återfall	3 619	3 908	4 647	5 394
		%	53	54	56	57
	3 år	Antal återfall	4 113	4 456	5 219	6 049
%		61	62	63	64	
<b>Brotts mot övriga specialstraffrättsliga författningar</b>	<b>Samtliga personer</b>		<b>7 239</b>	<b>6 634</b>	<b>6 618</b>	<b>6 917</b>
	1 år	Antal återfall	1 547	1 424	1 365	1 358
		%	21	22	21	20
	2 år	Antal återfall	2 110	1 929	1 886	1 843
		%	29	29	29	27
	3 år	Antal återfall	2 444	2 255	2 193	2 147
%		34	34	33	31	

<sup>1</sup> Med en ingångshändelse avses frigivning från anstalt, utskrivning från sluten ungdomsvård, avslutad intensivövervakning samt lagkraftvunnen dom eller lagföringsbeslut med andra påföljder.

Frigivningar från anstalt, utskrivningar från sluten ungdomsvård och avslutade intensivövervakningar ersätter motsvarande lagföringsbeslut för att ta hänsyn till inkapaciteringseffekter.

Om en person har flera ingångshändelser under referensåret väljs den med grövsta brott enligt straffskalan ut för uppföljning av återfall i nytt lagfört brott.

<sup>2</sup> Avser det grövsta brottet enligt straffskalan bland ingångshändelserna under referensåret. För att ta hänsyn till inkapaciteringseffekter.

**Tabell 6.7. Antal och andel återfall inom 1, 2 och 3 år av samtliga personer som frigivits från anstalt 2003–2006, efter utdömd' straffid och kön.**

Number and proportion of recidivists within 1, 2 and 3 years among all persons released from prison in 2003–2006, by sentence length and gender.

Utdömd straffid	Kön	Kvinnor												Män												
		Samtliga						Kvinnor						Samtliga						Män						
		År	2003	2004	2005	2006	År	2003	2004	2005	2006	År	2003	2004	2005	2006	År	2003	2004	2005	2006					
<b>Högst 2 mån.</b>	<b>Samtliga personer</b>	<b>8 309</b>	<b>8 639</b>	<b>8 302</b>	<b>8 193</b>	<b>586</b>	<b>601</b>	<b>587</b>	<b>599</b>	<b>7 723</b>	<b>8 038</b>	<b>7 715</b>	<b>7 594</b>	<b>Samtliga personer</b>	<b>2 225</b>	<b>2 321</b>	<b>2 125</b>	<b>2 102</b>	<b>216</b>	<b>220</b>	<b>207</b>	<b>237</b>	<b>2 009</b>	<b>2 101</b>	<b>1 918</b>	<b>1 865</b>
	1 år	1 197	1 187	1 080	1 045	128	156	123	133	1 069	1 031	957	912	Antal återfall	54	51	51	50	59	71	60	56	53	49	50	49
	%	14,3	13,7	12,9	12,8	21,7	22,8	20,7	21,3	12,5	12,8	12,5	12,2	%	2,4	2,2	2,3	2,4	2,3	3,3	2,8	2,5	2,5	2,3	2,7	2,6
	2 år	1 434	1 454	1 334	1 286	156	168	141	162	1 278	1 286	1 193	1 124	Antal återfall	65	63	63	77	72	77	68	69	64	62	63	61
	%	17,2	16,8	16,1	15,8	26,7	17,2	17,7	16,2	15,3	15,8	15,7	14,5	%	7,4	7,3	7,3	7,4	12,3	7,6	7,4	6,9	6,4	6,2	6,3	6,1
	3 år	1 556	1 584	1 463	1 416	166	178	155	173	1 390	1 406	1 308	1 243	Antal återfall	70	69	70	68	77	82	75	73	70	67	69	67
	%	18,4	18,3	17,6	17,1	28,5	18,4	17,8	17,3	15,6	16,2	15,8	14,9	%	3,1	3,0	3,2	3,2	4,3	4,6	3,6	3,1	3,0	2,9	3,0	2,9
<b>Mer än 2 mån. och högst 4 mån.</b>	<b>Samtliga personer</b>	<b>1 474</b>	<b>1 526</b>	<b>1 388</b>	<b>1 304</b>	<b>109</b>	<b>129</b>	<b>101</b>	<b>94</b>	<b>1 365</b>	<b>1 397</b>	<b>1 287</b>	<b>1 210</b>	<b>Samtliga personer</b>	<b>1 474</b>	<b>1 526</b>	<b>1 388</b>	<b>1 304</b>	<b>109</b>	<b>129</b>	<b>101</b>	<b>94</b>	<b>1 365</b>	<b>1 397</b>	<b>1 287</b>	<b>1 210</b>
	1 år	881	946	887	872	65	89	80	73	816	857	807	799	Antal återfall	60	62	64	67	60	70	79	78	60	61	63	66
	%	59,8	62,0	63,3	66,9	59,6	68,3	79,2	76,7	59,9	61,5	62,7	65,2	%	4,1	4,1	4,6	5,1	5,5	6,9	8,3	5,1	4,4	4,4	5,0	5,4
	2 år	1 048	1 104	1 032	985	76	98	87	79	972	1 006	945	906	Antal återfall	71	73	75	77	70	77	86	84	71	72	74	75
	%	71,4	72,4	74,4	75,6	69,6	75,9	86,2	84,0	71,1	72,2	73,2	73,8	%	4,8	4,8	5,4	5,9	6,4	7,3	8,6	9,0	5,1	5,1	5,7	6,2
	3 år	1 115	1 185	1 092	1 041	83	102	89	82	1 032	1 083	1 003	959	Antal återfall	76	78	79	80	77	80	88	87	76	78	78	80
	%	75,6	77,7	78,5	80,3	75,7	79,1	88,1	87,2	75,6	77,4	78,1	78,1	%	5,2	5,1	5,7	6,1	7,0	8,8	9,2	5,5	5,6	6,0	6,3	6,8
<b>Mer än 4 mån. och högst 6 mån.</b>	<b>Samtliga personer</b>	<b>1 037</b>	<b>1 058</b>	<b>925</b>	<b>848</b>	<b>69</b>	<b>73</b>	<b>53</b>	<b>52</b>	<b>968</b>	<b>985</b>	<b>872</b>	<b>796</b>	<b>Samtliga personer</b>	<b>1 037</b>	<b>1 058</b>	<b>925</b>	<b>848</b>	<b>69</b>	<b>73</b>	<b>53</b>	<b>52</b>	<b>968</b>	<b>985</b>	<b>872</b>	<b>796</b>
	1 år	664	648	572	572	47	51	35	45	617	597	537	527	Antal återfall	64	61	62	68	68	70	66	64	64	61	62	66
	%	64,0	61,3	61,9	67,5	68,1	69,1	66,3	86,5	63,7	60,6	61,5	65,2	%	6,2	5,8	6,7	8,0	8,1	9,5	9,3	6,6	6,5	6,2	6,2	6,6
	2 år	749	747	668	643	53	56	39	46	696	691	629	597	Antal återfall	72	71	73	76	77	77	74	88	70	70	72	75
	%	72,3	70,7	72,2	75,8	76,8	76,7	73,2	88,5	71,9	70,3	72,1	73,2	%	7,0	6,7	7,9	9,0	11,2	10,5	13,9	16,9	7,1	7,0	7,2	7,5
	3 år	788	792	706	679	55	59	41	47	733	733	665	632	Antal återfall	76	75	77	80	80	81	77	90	75	75	77	80
	%	75,7	74,7	76,3	80,1	79,7	81,1	75,4	90,4	76,6	73,4	76,3	78,5	%	7,3	7,2	8,3	9,4	11,6	11,1	14,5	9,3	7,6	7,5	7,7	8,0

**Tabell 6.7. (forts.) Antal och andel återfall inom 1, 2 och 3 år av samtliga personer som frigivits från anstalt 2003–2006, efter utdömd<sup>1</sup> strafftid och kön.**

Utdömd strafftid	Kön	Samlings													
		Samlings						Samlings							
		Samlings		Samlings		Samlings		Samlings		Samlings		Samlings			
År	År	År	År	År	År	År	År	År	År	År	År	År			
<b>Mer än 6 mån. och högst 1 år</b>	Samlings personer	2003	1 744	1 849	1 844	1 848	95	90	113	112	1 649	1 759	1 731	1 736	
		Antal återfall	1 063	1 104	1 101	1 063	55	46	65	59	1 008	1 058	1 036	1 004	
	%	61	60	60	58	58	51	58	53	61	60	60	58		
	2 år	Antal återfall	1 198	1 278	1 253	1 229	63	56	74	68	1 135	1 222	1 179	1 161	
		%	69	69	68	67	66	62	65	61	69	70	68	67	
	3 år	Antal återfall	1 280	1 359	1 321	1 307	69	58	75	73	1 211	1 301	1 246	1 234	
		%	74	74	72	71	73	65	66	65	74	74	72	71	
	<b>Mer än 1 år och högst 2 år</b>	Samlings personer	2003	1 139	1 176	1 157	1 201	66	68	64	59	1 073	1 108	1 093	1 142
			Antal återfall	621	635	588	612	27	22	28	24	594	613	560	588
		%	55	54	51	51	41	32	44	41	56	55	51	52	
2 år		Antal återfall	730	738	704	719	31	28	30	29	699	710	674	690	
		%	64	63	61	60	47	41	47	49	65	64	62	61	
3 år		Antal återfall	785	787	760	779	39	31	35	33	746	756	725	746	
		%	69	67	66	65	59	46	55	56	70	69	66	66	
<b>Mer än 2 år och högst 4 år</b>		Samlings personer	2003	500	525	594	613	31	21	49	45	659	688	814	845
			Antal återfall	199	209	253	225	5	4	19	15	255	258	319	299
		%	40	40	43	37	16	19	39	33	39	38	39	35	
	2 år	Antal återfall	258	258	318	298	8	5	20	24	328	325	412	387	
		%	52	49	54	49	26	24	41	53	50	47	51	46	
	3 år	Antal återfall	282	293	351	336	8	7	22	26	361	367	460	443	
		%	56	56	59	55	26	34	45	58	55	53	57	53	
	<b>Mer än 4 år</b>	Samlings personer	2003	190	184	269	277	27	21	49	45	659	688	814	845
			Antal återfall	61	53	85	89	5	4	19	15	255	258	319	299
		%	32	29	32	32	16	19	39	33	39	38	39	35	
2 år		Antal återfall	78	72	114	113	8	5	20	24	328	325	412	387	
		%	41	39	42	41	26	24	41	53	50	47	51	46	
3 år		Antal återfall	87	81	131	133	8	7	22	26	361	367	460	443	
		%	46	44	49	48	26	34	45	58	55	53	57	53	

<sup>1</sup>Kriminalvården definierar utdömd strafftid som strafftid + förverkad straffåterstod.

Statens institutionsstyrelse tar hänsyn till om den dömda varit frihetsberövad före eller efter domen på slutet ungdomsvård (avräkning).



**Tabell 6.8. Median av antal dagar till första återfall inom 3 år för samtliga personer som återfallit efter en ingångshändelse<sup>1</sup> 2003–2006, efter kön och ålder<sup>2</sup>.**

Median number of days to first recidivist offence within 3 years for all persons committing a recidivist offence following an initial event in 2003–2006, by gender and age.

Kön och ålder		Median av antal dagar				Antal personer			
		År				År			
		2003	2004	2005	2006	2003	2004	2005	2006
<b>Samtliga</b>	<b>Samtliga personer</b>	<b>228</b>	<b>231</b>	<b>233</b>	<b>233</b>	<b>29 539</b>	<b>29 828</b>	<b>30 236</b>	<b>31 737</b>
	15–17	314	310	304	302	3 796	3 766	3 832	4 134
	18–20	245	245	240	248	3 363	3 454	3 623	3 848
	21–39	204	207	211	210	13 510	13 400	13 448	13 917
	40–59	216	216	224	222	8 110	8 358	8 444	8 845
	60–	312	316	320	340	760	850	889	993
<b>Kvinnor</b>	<b>Samtliga personer</b>	<b>251</b>	<b>244</b>	<b>241</b>	<b>257</b>	<b>4 164</b>	<b>4 247</b>	<b>4 450</b>	<b>4 573</b>
	15–17	343	376	328	314	562	556	561	608
	18–20	281	264	328	306	354	367	419	425
	21–39	215	200	210	217	1 793	1 801	1 834	1 838
	40–59	244	244	231	236	1 308	1 369	1 481	1 533
	60–	379	329	276	435	147	154	155	169
<b>Män</b>	<b>Samtliga personer</b>	<b>225</b>	<b>227</b>	<b>232</b>	<b>230</b>	<b>25 375</b>	<b>25 581</b>	<b>25 786</b>	<b>27 164</b>
	15–17	310	300	301	301	3 234	3 210	3 271	3 526
	18–20	241	241	232	242	3 009	3 087	3 204	3 423
	21–39	203	209	211	209	11 717	11 599	11 614	12 079
	40–59	209	211	222	219	6 802	6 989	6 963	7 312
	60–	289	314	329	324	613	696	734	824

<sup>1</sup> Med en ingångshändelse avses frigivning från anstalt, utskrivning från sluten ungdomsvård, avslutad intensivövervakning samt lagakraftvunnen dom eller lagföringsbeslut med andra påföljder.

Frigivningar från anstalt, utskrivningar från sluten ungdomsvård och avslutade intensivövervakningar ersätter motsvarande lagföringsbeslut för att ta hänsyn till inkapaciteringseffekter.

Om en person har flera ingångshändelser under referensåret slumpas en av händelserna ut för uppföljning av återfall i nytt lagfört brott.

<sup>2</sup> Personens ålder vid tidpunkten för ingångshändelsen.

**Tabell 6.9. Median av antal dagar till första återfall inom 3 år för samtliga personer som återfallit efter en ingångshändelse<sup>1</sup> 2003–2006, efter kön och antal tidigare belastningar<sup>2</sup>.**

Median number of days to first recidivist offence within 3 years for all persons committing a recidivist offence following an initial event in 2003–2006, by gender and number of previous convictions.

Kön och antal tidigare belastningar		Median av antal dagar				Antal personer			
		År				År			
		2003	2004	2005	2006	2003	2004	2005	2006
<b>Samtliga</b>	<b>Samtliga personer</b>	<b>228</b>	<b>231</b>	<b>233</b>	<b>233</b>	<b>29 539</b>	<b>29 828</b>	<b>30 236</b>	<b>31 737</b>
	0	350	351	358	351	8 367	8 447	8 755	9 474
	1	300	303	300	305	5 345	5 576	5 496	5 762
	2–3	241	239	245	235	6 457	6 468	6 726	7 008
	4–8	147	147	149	145	6 355	6 315	6 229	6 482
	9–	67	70	77	73	3 015	3 022	3 030	3 011
<b>Kvinnor</b>	<b>Samtliga personer</b>	<b>251</b>	<b>244</b>	<b>241</b>	<b>257</b>	<b>4 164</b>	<b>4 247</b>	<b>4 450</b>	<b>4 573</b>
	0	346	336	356	358	1 603	1 559	1 702	1 761
	1	298	295	291	309	759	883	855	843
	2–3	224	236	236	255	812	813	878	866
	4–8	151	153	136	151	683	695	685	754
	9–	57	78	81	80	307	297	330	349
<b>Män</b>	<b>Samtliga personer</b>	<b>225</b>	<b>227</b>	<b>232</b>	<b>230</b>	<b>25 375</b>	<b>25 581</b>	<b>25 786</b>	<b>27 164</b>
	0	351	353	359	348	6 764	6 888	7 053	7 713
	1	300	305	300	305	4 586	4 693	4 641	4 919
	2–3	244	240	247	232	5 645	5 655	5 848	6 142
	4–8	147	145	152	144	5 672	5 620	5 544	5 728
	9–	68	70	77	72	2 708	2 725	2 700	2 662

<sup>1</sup> Med en ingångshändelse avses frigivning från anstalt, utskrivning från sluten ungdomsvård, avslutad intensivövervakning samt lagakraftvunnen dom eller lagföringsbeslut med andra påföljder

Frigivningar från anstalt, utskrivningar från sluten ungdomsvård och avslutade intensivövervakningar ersätter motsvarande lagföringsbeslut för att ta hänsyn till inkapaciteringseffekter.

Om en person har flera ingångshändelser under referensåret slumpas en av händelserna ut för uppföljning av återfall i nytt lagfört brott.

<sup>2</sup> Med tidigare belastningar avses lagakraftvunna domar eller lagföringsbeslut 5 år innan ingångshändelsen.

**Tabell 6.10. Median av antal dagar till första återfall inom 3 år för samtliga personer som återfallit efter en ingångshändelse<sup>1</sup> 2003–2006, efter kön och mest ingripande påföljd<sup>2</sup> i ingångshändelsen.**

Median number of days to first recidivist offence within 3 years for all persons committing a recidivist offence following an initial event in 2003–2006, by gender and the most severe sanction in the initial event.

Kön och mest ingripande påföljd i ingångshändelsen	Median av antal dagar						Antal personer						
	År						År						
	2003	2004	2005	2006	2007	2008	2003	2004	2005	2006	2007	2008	
<b>Samtliga</b>	<b>226</b>	<b>228</b>	<b>231</b>	<b>232</b>	<b>29 539</b>	<b>29 828</b>	<b>30 236</b>	<b>31 737</b>	<b>5 808</b>	<b>856</b>	<b>4 776</b>	<b>14 083</b>	<b>6 214</b>
<b>Samtliga personer</b>	<b>226</b>	<b>228</b>	<b>231</b>	<b>232</b>	<b>29 539</b>	<b>29 828</b>	<b>30 236</b>	<b>31 737</b>	<b>5 808</b>	<b>856</b>	<b>4 776</b>	<b>14 083</b>	<b>6 214</b>
Fängelse och andra frihetsberövande påföljder <sup>a</sup>	117	117	123	119	6 028	6 239	5 965	5 808					
Intensivövervakning	267	313	325	334	605	670	740	856					
Frivårdspåföljder <sup>b</sup>	234	225	234	227	4 556	4 542	4 405	4 776					
Böter <sup>c</sup>	282	282	283	279	12 869	12 816	13 505	14 083					
Övriga påföljder <sup>d</sup>	238	251	236	251	5 481	5 561	5 621	6 214					
<b>Kvinnor</b>	<b>251</b>	<b>244</b>	<b>236</b>	<b>255</b>	<b>4 164</b>	<b>4 247</b>	<b>4 450</b>	<b>4 573</b>	<b>438</b>	<b>56</b>	<b>615</b>	<b>2 413</b>	<b>1 051</b>
Fängelse och andra frihetsberövande påföljder <sup>a</sup>	118	111	115	103	432	446	427	438					
Intensivövervakning	230	247	274	361	47	50	71	56					
Frivårdspåföljder <sup>b</sup>	194	205	184	217	588	596	613	615					
Böter <sup>c</sup>	290	277	282	292	2 197	2 274	2 397	2 413					
Övriga påföljder <sup>d</sup>	259	282	243	282	900	881	942	1 051					
<b>Män</b>	<b>223</b>	<b>225</b>	<b>230</b>	<b>228</b>	<b>25 375</b>	<b>25 581</b>	<b>25 786</b>	<b>27 164</b>	<b>5 370</b>	<b>800</b>	<b>4 161</b>	<b>11 670</b>	<b>5 163</b>
Fängelse och andra frihetsberövande påföljder <sup>a</sup>	117	118	125	121	5 596	5 793	5 538	5 370					
Intensivövervakning	273	319	341	333	558	620	669	800					
Frivårdspåföljder <sup>b</sup>	241	229	241	228	3 968	3 946	3 792	4 161					
Böter <sup>c</sup>	281	283	283	277	10 672	10 542	11 108	11 670					
Övriga påföljder <sup>d</sup>	234	244	236	245	4 581	4 680	4 679	5 163					

<sup>1</sup> Med en ingångshändelse avses frigivning från anstalt, utskrivning från slutna ungdomsvård, avslutad intensivövervakning samt lagakraftvunnen dom eller lagföringsbeslut med andra påföljder.

Frigivningar från anstalt, utskrivningar från slutna ungdomsvård och avslutade intensivövervakningar ersätter motsvarande lagföringsbeslut för att ta hänsyn till inkapaciteringseffekter.

Om en person har flera ingångshändelser under referensåret väljs den med mest ingripande påföljden ut för uppföljning av återfall i nytt lagfört brott.

<sup>2</sup> Avser den mest ingripande påföljden bland ingångshändelserna under referensåret. Påföljden kan vara verkställt fängelse, slutna ungdomsvård, intensivövervakning eller annan utdömd och lagakraftvunnen påföljd

<sup>a</sup> Här ingår fängelse, skyddsstillsyn med fängelse, slutna ungdomsvård och rättspsykiatrisk vård.

<sup>b</sup> Här ingår skyddsstillsyn, skyddsstillsyn med samhällstjänst och rättspsykiatrisk vård.

<sup>c</sup> Här ingår dags- och penningböter.

<sup>d</sup> Här ingår villkorlig dom, ungdomspåföljder, åtalsunderlåtelse m.m.



**Tabell 6.12. Antal återfallsbrott samt medel och median per person inom 3 år av samtliga personer som återfaller efter ingångshändelser<sup>1</sup> 2003–2006, efter kön och antal tidigare belastningar<sup>2</sup>.**

Total, mean and median number of incidents of recidivism per person within 3 years, for all persons committing recidivist offence following an initial event in 2003–2006, by gender and number of previous convictions.

Kön och antal tidigare belastningar	Antal återfallsbrott																	
	Antal personer						Antal återfallsbrott per person											
	2003	2004	2005	2006	2007	2008	2003	2004	2005	2006	2007	2008						
<b>Samtliga</b>	<b>219 482</b>	<b>221 596</b>	<b>223 094</b>	<b>224 452</b>	<b>29 539</b>	<b>29 828</b>	<b>30 236</b>	<b>31 737</b>	<b>7,43</b>	<b>7,43</b>	<b>7,43</b>	<b>7,38</b>	<b>7,07</b>	<b>3</b>	<b>3</b>	<b>3</b>	<b>3</b>	<b>3</b>
0	27 244	27 135	28 967	30 225	8 367	8 447	8 755	9 474	3,26	3,26	3,26	3,21	3,19	2	2	2	2	2
1	23 021	24 899	23 989	24 766	5 345	5 576	5 496	5 762	4,31	4,31	4,31	4,47	4,30	2	2	2	2	2
2–3	39 323	39 478	41 713	42 721	6 457	6 468	6 726	7 008	6,09	6,09	6,10	6,10	6,10	3	3	3	3	3
4–8	67 664	66 336	64 503	65 630	6 355	6 315	6 229	6 482	10,65	10,65	10,50	10,36	10,12	7	7	7	7	6
9–	62 230	63 748	63 922	61 110	3 015	3 022	3 030	3 011	20,64	20,64	21,09	21,10	20,30	17	17	17	17	16
<b>Kvinnor</b>	<b>23 869</b>	<b>23 977</b>	<b>25 073</b>	<b>25 767</b>	<b>4 164</b>	<b>4 247</b>	<b>4 450</b>	<b>4 573</b>	<b>5,73</b>	<b>5,73</b>	<b>5,65</b>	<b>5,63</b>	<b>5,63</b>	<b>2</b>	<b>2</b>	<b>2</b>	<b>2</b>	<b>2</b>
0	4 577	4 267	4 777	4 932	1 603	1 559	1 702	1 761	2,86	2,86	2,74	2,81	2,80	1	1	1	1	1
1	3 056	3 396	3 640	3 403	759	883	855	843	4,03	4,03	3,85	4,26	4,04	2	2	2	2	2
2–3	4 460	4 786	4 965	5 058	812	813	878	866	5,49	5,49	5,89	5,65	5,84	3	3	3	3	3
4–8	6 262	6 196	5 930	6 545	683	695	685	754	9,17	9,17	8,92	8,66	8,68	5	5	5	5	5
9–	5 514	5 332	5 761	5 829	307	297	330	349	17,96	17,96	17,95	17,46	16,70	15	15	15	14	13
<b>Män</b>	<b>195 613</b>	<b>197 619</b>	<b>198 021</b>	<b>198 685</b>	<b>25 375</b>	<b>25 581</b>	<b>25 786</b>	<b>27 164</b>	<b>7,71</b>	<b>7,71</b>	<b>7,73</b>	<b>7,68</b>	<b>7,31</b>	<b>3</b>	<b>3</b>	<b>3</b>	<b>3</b>	<b>3</b>
0	22 667	22 868	24 190	25 293	6 764	6 888	7 053	7 713	3,35	3,35	3,32	3,43	3,28	2	2	2	2	2
1	19 965	21 503	20 349	21 363	4 586	4 693	4 641	4 919	4,35	4,35	4,58	4,38	4,34	2	2	2	2	2
2–3	34 863	34 692	36 748	37 663	5 645	5 655	5 848	6 142	6,18	6,18	6,13	6,28	6,13	3	3	3	3	3
4–8	61 402	60 140	58 573	59 085	5 672	5 620	5 544	5 728	10,83	10,83	10,70	10,57	10,32	7	7	7	7	7
9–	56 716	58 416	58 161	55 281	2 708	2 725	2 700	2 662	20,94	20,94	21,44	21,54	20,77	17	17	17	17	16

<sup>1</sup>Med en ingångshändelse avses frigivning från anstalt, utskrivning från sluten ungdomsvård, avslutad intensivövervakning samt lagaktraffvunnen dom eller lagföringsbeslut med andra påföljder.

Frigivningar från anstalt, utskrivningar från sluten ungdomsvård och avslutade intensivövervakningar ersätter motsvarande lagföringsbeslut för att ta hänsyn till inkapaciteringseffekter.

Om en person har flera ingångshändelser under referensåret slumpas en av händelserna ut för uppföljning av återfall i nytt lagfört brott.

<sup>2</sup>Med tidigare belastningar avses lagaktraffvunna domar eller lagföringsbeslut 5 år före ingångshändelsen.

**Tabell 6.13. Antal och andel återfall inom 3 år av samtliga personer som återfallit efter en ingångshändelse<sup>1</sup> 2003–2006, efter kön och mest ingripande påföljd<sup>2</sup> i ingångshändelsen respektive återfallshändelsen<sup>3</sup>.**

Number and proportion of recidivists within 3 years among all persons committing a recidivist offence following an initial event in 2003–2006, by gender and the most severe sanction in the initial event and the recidivist event.

Kön och mest ingripande påföljd i ingångshändelsen	Mest ingripande påföljd i återfallshändelsen																	
	Frivärdsåtgärder <sup>b</sup>						Böter <sup>c</sup>						Övriga påtgärder <sup>d</sup>					
	2003	2004	2005	2006	2007	2008	2003	2004	2005	2006	2007	2008	2003	2004	2005	2006	2007	2008
<b>Samtliga</b>	<b>Antal</b>	<b>11 027</b>	<b>10 712</b>	<b>10 361</b>	<b>10 152</b>	<b>5 179</b>	<b>5 269</b>	<b>5 650</b>	<b>5 987</b>	<b>10 331</b>	<b>10 851</b>	<b>11 082</b>	<b>12 081</b>	<b>2 637</b>	<b>2 613</b>	<b>2 762</b>	<b>3 110</b>	
	%	38	36	35	32	18	18	19	19	35	37	37	39	9	9	9	10	
Fängelse och andra frihetsberövande påtgärder <sup>a</sup>	Antal	4 148	4 207	3 933	3 706	682	767	802	818	948	1 016	964	1 021	191	197	216	207	
	%	69	68	66	64	11	12	14	14	16	16	16	18	3	3	4	4	
Intensivövervakning	Antal	244	256	282	295	100	111	116	162	209	239	287	345	46	51	45	45	
	%	41	39	39	35	17	17	16	19	35	36	39	41	8	8	6	5	
Frivärdsåtgärder <sup>b</sup>	Antal	1 871	1 817	1 696	1 770	983	952	982	1 034	1 427	1 517	1 475	1 693	219	194	205	217	
	%	42	41	39	38	22	21	23	22	32	34	34	36	5	4	5	5	
Böter <sup>c</sup>	Antal	2 948	2 724	2 766	2 704	2 332	2 307	2 541	2 635	6 095	6 307	6 622	7 078	1 345	1 325	1 396	1 490	
	%	23	22	21	19	18	18	19	19	48	50	50	51	11	10	10	11	
Övriga påtgärder <sup>d</sup>	Antal	1 816	1 708	1 684	1 677	1 082	1 132	1 209	1 338	1 652	1 772	1 734	1 944	836	846	900	1 151	
	%	34	31	30	27	20	21	22	22	31	32	31	32	16	16	16	19	
<b>Kvinnor</b>	<b>Antal</b>	<b>926</b>	<b>830</b>	<b>837</b>	<b>816</b>	<b>781</b>	<b>786</b>	<b>882</b>	<b>912</b>	<b>1 933</b>	<b>2 132</b>	<b>2 167</b>	<b>2 196</b>	<b>485</b>	<b>461</b>	<b>517</b>	<b>613</b>	
	%	22	20	19	18	19	19	20	20	47	51	49	48	12	11	12	14	
Fängelse och andra frihetsberövande påtgärder <sup>a</sup>	Antal	266	256	280	244	66	83	73	86	83	82	70	89	16	21	20	17	
	%	62	58	61	56	15	19	17	20	19	19	17	20	4	5	5	4	
Intensivövervakning	Antal	18	21	24	16	10	9	12	14	15	18	28	24	4	2	7	2	
	%	38	42	34	29	21	18	17	25	32	36	39	43	9	4	10	4	
Frivärdsåtgärder <sup>b</sup>	Antal	181	164	152	163	152	151	173	170	214	250	248	248	31	28	37	31	
	%	31	28	25	27	26	25	28	28	37	42	41	41	5	5	6	5	
Böter <sup>c</sup>	Antal	279	235	248	244	388	369	437	434	1 237	1 375	1 405	1 403	274	276	283	314	
	%	13	10	10	10	18	16	18	18	57	61	59	59	13	12	12	13	
Övriga påtgärder <sup>d</sup>	Antal	182	154	153	149	165	174	187	208	384	407	416	432	160	134	170	249	
	%	20	18	17	14	19	20	20	20	43	47	45	42	18	15	18	24	
<b>Män</b>	<b>Antal</b>	<b>10 101</b>	<b>9 882</b>	<b>9 524</b>	<b>9 336</b>	<b>4 398</b>	<b>4 483</b>	<b>4 768</b>	<b>5 075</b>	<b>8 398</b>	<b>8 719</b>	<b>8 915</b>	<b>9 885</b>	<b>2 152</b>	<b>2 152</b>	<b>2 245</b>	<b>2 497</b>	
	%	40	39	37	35	18	18	19	19	34	35	35	37	9	9	9	9	
Fängelse och andra frihetsberövande påtgärder <sup>a</sup>	Antal	3 882	3 951	3 673	3 462	616	684	729	732	865	934	894	932	175	176	196	190	
	%	70	69	67	65	11	12	13	14	16	16	16	18	3	3	4	4	
Intensivövervakning	Antal	226	235	258	279	90	102	104	148	194	221	259	321	42	49	38	43	
	%	41	39	39	35	16	17	16	19	35	36	39	41	8	8	6	5	
Frivärdsåtgärder <sup>b</sup>	Antal	1 690	1 653	1 544	1 607	831	801	809	864	1 213	1 267	1 227	1 445	188	166	168	186	
	%	43	43	41	39	21	21	22	21	31	33	33	35	5	4	4	5	
Böter <sup>c</sup>	Antal	2 669	2 489	2 518	2 460	1 944	1 938	2 104	2 201	4 858	4 932	5 217	5 675	1 071	1 049	1 113	1 176	
	%	25	24	23	21	18	19	19	19	46	47	48	49	10	10	10	10	
Övriga påtgärder <sup>d</sup>	Antal	1 634	1 554	1 531	1 528	917	958	1 022	1 130	1 268	1 365	1 318	1 512	676	712	730	902	
	%	36	34	33	30	20	21	22	22	28	30	29	30	15	16	16	18	

<sup>1</sup> Med en ingångshändelse avses frivigning från anstalt, utskrivning från sluten ungdomsvård, avslutad intensivövervakning samt lagaktravnen dom eller lagföringsbeslut med andra påtgärder.

<sup>2</sup> Frivigningar från anstalt, utskrivningar från sluten ungdomsvård och avslutade intensivövervakningar ersätter motsvarande lagföringsbeslut för att ta hänsyn till inkapaciterings effekter.

<sup>3</sup> Om en person har flera ingångshändelser under referensåret. Påföljden kan vara verkställt fängelse, sluten ungdomsvård, intensivövervakning eller annan utdömd och lagaktravnen påföljd. Vid förekomst av flera återfallshändelser väljs den mest ingripande och utdömda påföljden ut.

<sup>a</sup> Här ingår fängelse, skyddsstillsyn med fängelse, sluten ungdomsvård och rättspsykiatrisk vård.

<sup>b</sup> Här ingår skyddsstillsyn, skyddsstillsyn med samhälls tjänst och villkorlig dom med samhälls tjänst.

<sup>c</sup> Här ingår dags- och penningböter.

<sup>d</sup> Här ingår villkorlig dom, ungdomspåtgärder, åtalunderlåtelse m.m.

<sup>e</sup> Här ingår fängelse, intensivövervakning med elektronisk kontroll, skyddsstillsyn med fängelse, sluten ungdomsvård och rättspsykiatrisk vård.

**Tabell 6.14. Antal och andel återfall inom 3 år av samtliga personer som återfallit efter en ingångshändelse<sup>1</sup> 2006, efter grövsta brott<sup>2</sup> i ingångshändelsen respektive återfallshändelsen<sup>3</sup>.**

Number and proportion of recidivists within 3 years for among all persons with committing a recidivist offence following an initial event in 2006, by the most serious offence in the initial event and the recidivist event.

		Grövsta brott i återfallshändelsen											
Grövsta brott i ingångshändelserna		BrB 3 kap. Brott mot liv och hälsa	BrB 4, 5 och 7 kap. Brott mot frihet, frid, familj och ärekränkning	1 206	BrB 6 kap. Sexualbrott	BrB 8 kap. Tillgreppsbrott	BrB 9–11 kap. Bedrägeri, förskingring, brott mot borgenärer m.m.	BrB 12 kap. Skadegörelsebrott	BrB 13–15 kap. Brott mot allmänheten	BrB 16–22 kap. Brott mot staten	Brott mot trafikbrottslagen	Brott mot narkotikastrafflagen	Brott mot övriga specialstraffrättsliga författningar
<b>Samtliga personer</b>	<b>Antal</b>	<b>3 296</b>	<b>1 206</b>	<b>234</b>	<b>7 739</b>	<b>1 642</b>	<b>849</b>	<b>517</b>	<b>2 198</b>	<b>6 164</b>	<b>6 078</b>	<b>1 814</b>	
	%	10	4	1	24	5	3	2	7	19	19	6	
BrB 3 kap. Brott mot liv och hälsa	Antal	749	229	31	511	147	111	38	319	408	379	196	
	%	24	7	1	16	5	4	1	10	13	12	6	
BrB 4, 5 och 7 kap. Brott mot frihet, frid, familj och ärekränkning	Antal	177	103	14	159	43	34	13	79	134	100	71	
	%	19	11	2	17	5	4	1	9	14	11	8	
BrB 6 kap. Sexualbrott	Antal	16	10	34	36	6	5	2	21	31	9	18	
	%	9	5	18	19	3	3	1	11	16	5	10	
BrB 8 kap. Tillgreppsbrott	Antal	632	226	51	3 657	395	207	144	471	715	1 110	298	
	%	8	3	1	46	5	3	2	6	9	14	4	
BrB 9–11 kap. Bedrägeri, förskingring, brott mot borgenärer m.m.	Antal	130	55	12	376	219	25	34	87	247	238	98	
	%	9	4	1	25	14	2	2	6	16	16	6	
BrB 12 kap. Skadegörelsebrott	Antal	179	48	11	203	56	139	13	107	124	161	68	
	%	16	4	1	18	5	13	1	10	11	15	6	
BrB 13–15 kap. Brott mot allmänheten	Antal	51	14	1	93	34	12	20	18	70	65	21	
	%	13	4	0	23	9	3	5	5	18	16	5	
BrB 16–22 kap. Brott mot staten	Antal	286	107	12	326	59	41	20	316	185	204	75	
	%	18	7	1	20	4	3	1	19	11	13	5	
Brott mot trafikbrottslagen	Antal	463	205	34	876	296	113	125	305	3 182	793	350	
	%	7	3	1	13	4	2	2	5	47	12	5	
Brott mot narkotikastrafflagen	Antal	403	128	16	1 147	253	112	69	335	618	2 641	327	
	%	7	2	0	19	4	2	1	6	10	44	5	
Brott mot övriga specialstraffrättsliga författningar	Antal	210	81	18	355	134	50	39	140	450	378	292	
	%	10	4	1	17	6	2	2	7	21	18	14	

<sup>1</sup>Med en ingångshändelse avses frigivning från anstalt, utskrivning från sluten ungdomsvård, avslutad intensivövervakning samt lagakraftvunnen dom eller lagföringsbeslut med andra påföljder.

Frigivningar från anstalt, utskrivningar från sluten ungdomsvård och avslutade intensivövervakningar ersätter motsvarande lagföringsbeslut för att ta hänsyn till inkapaciteringseffekter.

<sup>2</sup>Om en person har flera ingångshändelser under referensåret väljs den med grövsta brott enligt straffskalan ut för uppföljning av återfall i nytt lagfört brott. Om en person har flera återfallshändelser bland ingångshändelserna under referensåret.

<sup>3</sup>Vid förekomst av flera återfallshändelser väljs den med grövsta brott enligt straffskalan ut.